



#1 IN THE WORLD

HJC-VINA LIMITED COMPANY
Made in Vietnam

i70

OWNER'S MANUAL

If you have any questions, please email us at: info@hjc-europe.com

Pour plus d'information, nous contacter á info@hjc-europe.com

Wenn sie dazu Fragen haben, senden Sie bitte eine E-Mail an: info@hjc-europe.com / info@hjc-germany.de

Si tiene alguna pregunta, envíenos un correo electrónico a: info@hjc-europe.com

Se avete delle domande, inviateci un'email a: info@hjc-europe.com

Indien u vragen heeft kunt u via het volgende e-mail adres contact met ons opnemen: info@hjc-europe.com

Tel. +33 (0)3 90 22 74 00 Fax. +33 (0)3 90 20 09 12
14 Rue de l'atome, CS30035 67801 Bischheim Cedex, France

www.hjchelmets.com

Rev.01





i70

English

- **Advanced Polycarbonate Composite Shell:** Lightweight, superior fit and comfort using advanced CAD technology.
- **New easy-to-use Sunlight film lever:** Located on the left side and easy to use.
- Optically superior Anti-fog lens prepared 3D face Shield provides 95% UV protection. Upgraded Center one-touch open/close locking system.
- **SuperCool® Interior:** Removable and washable.

ECE Approved
SIZES: XS-2XL

※ Please visit www.hjchelmets.com for more information about HJC helmets.

Français

- **Coque composée de polycarbonate:** légère, ajustement et confort supérieur, utilise la technologie avancé CAD.
- **Nouvelle commande d'écran solaire:** Située sur le côté gauche et facile à utiliser.
- Ecran 3D de qualité supérieure traité anti-buée avec protection UV de 95%. Mise à niveau du système de verrouillage central de l'écran à une main.
- **Intérieur en SuperCool®:** Garniture intérieure démontable et lavable.

※ Rendez-vous sur www.hjchelmets.com pour plus d'informations sur les casques HJC.

Deutsch

- **Weiterentwickelte Polycarbonat Composite-Schale:** leicht, exzellente Passform, Tragekomfort durch Anwendung der CAD-Technologie.
- **Neuer, einfach zu bedienender Sonnenblendenhebel:** An der linken Seite und einfach zu bedienen.
- Optisch korrektes, beschlagfreies 3D Visiere bietet 95% UV-Schutz. Weiterentwickeltes zentrales One-Touch-Schließsystem.
- **SuperCool® Innenausstattung:** Removable and washable.

※ Bitte besuchen Sie www.hjchelmets.com für weitere Informationen über HJC Helme.

Español

- **Calota compuesta por policarbonato avanzado:** Ligero, diseño atractivo, gran adaptabilidad y confort usando la tecnología CAD.
- **Nueva palanca de fácil uso para la gafa solar:** Situada en el lado izquierdo y fácil de usar.
- Pantalla de cara 3D preparada para lente antivaho ópticamente superior ofrece 95% de protección UV. Sistema mejorado de cierre centralizado one-touch.
- **SuperCool® Interior:** Desmontable y lavable.

※ Para más información sobre HJC helmets, visitar por favor la página www.hjchelmets.com.

Italian

- **Calotta in Policarbonato:** Ultraleggero, massima vestibilità e comfort.
- **Nuovo pulsante di comando della visiera interna parasole facile da utilizzare:** Posizionato sul lato sinistro e facile da utilizzare.
- Qualitativamente superiore, la lente-antiappannamento 3D con protezione UV 95%. Upgraded Center sistema di bloccaggio one-touch apri/chiudi.
- **Imbottitura SuperCool®:** Removable and washable.

※ Per maggiori informazioni sui caschi HJC, si prega di visitare il sito www.hjchelmets.com

Dutch

- **Geavanceerde Polycarbonaat Composiet Schaal:** Lichtgewicht, perfecte pasvorm en comfort door het gebruik van geavanceerde CAD technologie.
- **Nieuw en makkelijk te gebruiken zonnevizierschuifje:** Bevestigd aan de linkerzijde van de helm.
- Anti-fog voorbereid vizier en bied 95% UV bescherming. Met vernieuwde centrale sluiting.
- **SuperCool® interieur:** Verwijder- en uitwasbaar.

※ Bezoek www.hjchelmets.com voor meer informatie.

⚠ WARNING

- For your safety, it is important that you completely read the owner's manual and all warning labels.
- Pour votre sécurité, il est important que vous lisiez intégralement le manuel d'utilisation et, les différentes consignes de sécurité.
- Im Interesse Ihrer eigenen Sicherheit empfehlen wir Ihnen, dieses Handbuch und alle Sicherheitshinweise vollständig durchzulesen.
- Para su seguridad, es importante que vd.,lea completamente el manual y todas las etiquetas de advertencias.
- Per la tua sicurezza è importante che tu legga interamente ed attentamente questo manuale d'uso.
- Het is van belang voor uw eigen veiligheid dat u de handleiding e alle waarschuwingen volledig leest.

Contents

English	P. 4-10
Français	P. 11-17
Deutsch	P. 18-24
Español	P. 25-31
Italian	P. 32-38
Dutch	P. 39-45

🔍 Important Safety Information

⚠ WARNING

The instructions in this manual are designed to help you select the right helmet, wear it properly, take care of it, and know when to replace it. Failure to follow these instruction may increase your risk of serious injury or death in an accident.

In order to get the most protection possible from your helmet, you should always do the following:

- Wear your helmet when you ride;
- Handle your helmet carefully to avoid accidental damage; and
- Ride safely – do not take risks because you are wearing a helmet.

Although your HJC helmet is designed to reduce or prevent some injuries when worn, no helmet can protect you from all possible or foreseeable impacts. For example, your helmet cannot protect you from spinal or neck injuries. In addition, there is no guarantee that your helmet will PREVENT injuries to the area of your head that is covered. A low speed accident may even result in serious injury or death.

🔍 Selecting the Right Helmet

⚠ WARNING Never buy a used helmet or borrow someone else's helmet. Over time the protective foam in helmets will adjust to the contours of a user's head. A used or borrowed helmet may not offer as much protection as a new helmet.

⚠ WARNING Wearing the wrong size helmet can increase your risk of serious injury or death in an accident. A helmet that is too large for your head may be dislodged or knocked off in an accident. To select the right size helmet for your head, follow these instruction :

1. **Measure your head.** Wrap a tape measure around your head about one inch (2.5cm) above your eyebrows.
2. **Use the sizing chart** to select the helmet size that corresponds most closely to your head measurement. If your head size falls between two helmet sizes, try on the larger helmet first and then the smaller size.

Size Chart

	XS	S	M	L	XL	2XL
Hat Size	6 5/8 - 6 3/4	6 7/8 - 7	7 1/8 - 7 1/4	7 3/8 - 7 1/2	7 5/8 - 7 3/4	7 7/8 - 8
Centimeter	53-54	55-56	57-58	59-60	61-62	63-64
Inch	20 7/8 - 21 1/4	21 5/8 - 22	22 1/2 - 22 7/8	23 1/4 - 23 5/8	24 - 24 3/8	24 3/4 - 25 1/4

⚠ WARNING

The size chart is only for reference. Always try the helmet on and follow this manual's instructions for a proper fit.

3. **Try on the helmet** by grasping both chin straps to pull the helmet completely onto your head, ensuring that the top of your head is in contact with the top of the helmet interior.
4. **Check for a proper fit.** To make sure your helmet is the right size, check that :
 - The helmet inner lining fits snugly around your head.
 - The top pad presses firmly on your head.
 - The cheek pads contact your cheeks.
 - There is no space around your brow under the inner lining. Test this by trying to insert your fingers.

If the helmet does not fit snugly, try on a smaller size.

5. **Check your field of vision when trying on a helmet.** Some helmets may obstruct or block your vision when looking left, right, up, or down.

⚠ WARNING Always make sure you can see well enough to safely operate your motorcycle.

6. **Test the helmet fit** by placing your hands on each side of the helmet. While holding your head as motionless as possible, try rotating your helmet from left to right then up and down. If you can feel the helmet padding sliding on your head, it is too big, try a size smaller. You should feel the helmet move the skin on your head and face as you try to move the helmet.



7. **Fasten the retention system (chin strap)** as tight as possible under your jaw without causing pain. There must be no slack in the strap, and the strap must be tight up against your jaw. See page 5-6.

8. **Test the retention system (chin strap)**

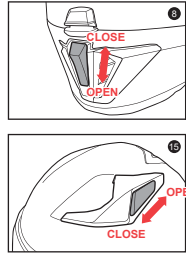
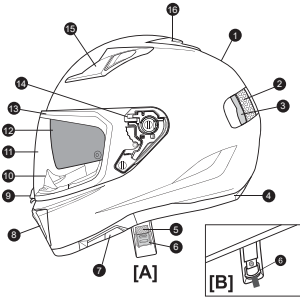
- Put your hands on the back of the helmet and try to push the helmet off by rotating it forward.
- Put your hands on the front of the helmet above your forehead (or on the chin guard) and try to push the helmet off by rotating backward.



⚠ WARNING If helmet comes off or shifts over your eyes, try another size or another model or brand. You must be able to see the edge in your upper field of vision.

Repeat steps 3 through 8 until you find a helmet that fits your head snugly and securely.

Specifications



1. Outer Shell
2. Impact Absorbent Liner
3. Comfort Liner
4. Rubber Edge Trim
5. Chin Strap
6. [A] Micro Buckle
[B] Double "D" ring
7. Sunlight Film Lever
8. Front Chin Vent
9. Shield Locking System
10. Breath Deflector
11. Tool-less Shield
12. Sunlight Film
13. Eyeport Gasket
14. Shield Ratchet
15. Top Vents
16. Rear Venturi Exhausts

Using Your Helmet Correctly

⚠️WARNING

To reduce the risk of serious injury or death and to help prevent damage to your helmet :

- **Never adjust your helmet accessories while riding** – Only make helmet adjustments when stopped.
- **Never drop your helmet** – Dropping your helmet may crack the shell or damage the protective foam. The damage may not be visible. Your helmet is only designed for ONE impact. Refer to "Helmet Replacement" (p. 10) for more information on what to do after helmet has been dropped.
- **Never wear anything between your head and your helmet** – this may reduce the effectiveness of your helmet.
- **Never hang or hook your helmet on anything including mirror stalks or sissy bars** - Doing so may cause damage to the helmet protective foam or liner.
- **Never use insect repellent on or around your helmet** – insect repellent may damage your helmet's shield, shell, protective foam, or other components.
- **Never expose helmet to gasoline or gasoline fumes** – Gasoline may damage your helmet's shield, shell, protective foam, or other components.
- Never use a dark or tinted face shield at night or in low visibility conditions.
- If you have any questions on what other substances may damage your helmet, please contact us.
- **Always wear eye protection** – If you are not using a helmet with a face shield, always wear eye protection when riding. Always lock your face shield in place when you are riding.
- **Always be alert for sounds** – Your helmet may impair your hearing. However, your helmet is not a form of hearing protection.
- **Always store your helmet in its helmet bag** when not in use to help reduce accidental surface damage.

⚠️WARNING To reduce the risk of serious injury or death, always use your helmet correctly.

Inspect your helmet

To ensure that your helmet is in the best condition to maximize your protection, always inspect your helmet for damage before riding :

- **Check the shield and shield ratchet** – re-tighten shield ratchet screws if necessary. Be sure not to over-tighten any screws. Plastic base plate screws can break and plastic screws can strip the screw sleeves if over-tightened.
- **Check for helmet damage.** If your helmet is damaged or cracked, stop using it immediately. See "Helmet Replacement" (p. 10) section for further information. If your helmet has been dropped, you may not be able to see the damage.
- **Check for worn or damaged parts.** Plastic components may wear out over time. If you find worn or damaged parts, replace them or purchase a new helmet. See "Replacement Parts" (p. 10) for information on parts replacement.

⚠️WARNING If parts fall off while riding, your vision may be blocked which could cause an accident.

- **Check the retention system (chin strap) for damage.** If it is frayed or ripped, replace the helmet.
- **Check that all pads are in place.** Both of the cheek pads and the crown pads must be in place.

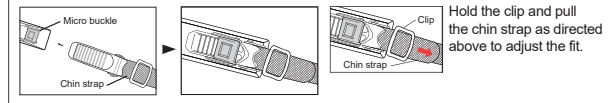
Check Your Face Shield

If your face shield is scratched or damaged it may reduce the visibility-replace if necessary. Always make sure you can see well enough to safely operate your motorcycle.

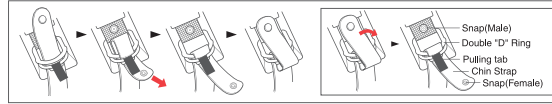
Fasten the Retention System

Fasten the retention system (chin strap) as tight as possible under your jaw without causing pain. There must be no slack in the strap, and the strap must be snug up against your jaw. If the retention system is not tight, your helmet may become dislodged or knocked off in an accident.

[A] Micro Buckle



[B] Double "D" Ring



⚠️WARNING

Do not rely on the snap to secure the helmet. The snap is provided only to prevent the strap from flapping in the air. Fasten the retention system only in the following manner:

Maintaining Your Helmet Correctly

Shell Cleaning

⚠️WARNING

Only use approved methods to clean the helmet. Using other unapproved chemicals or methods may damage the helmet shell or lining. A damaged helmet may increase your risk of serious injury or death in an accident.

Glossy Finish. HJC recommends cleaning your helmet with products designed for automotive cleaning and polishing. All HJC helmets are finished with an automotive type base coat/clear coat finish. Rubbing compounds can be used for deep cleaning to remove many scratches and scuffs. Follow the product's instructions diligently. Over polishing with rubbing compounds can cause light abrasions which may dull the finish of your helmet. Stickers and decals will leave adhesive residue when removed. To remove the adhesive residue, use alcohol swabs. Be certain to immediately wipe away the excess liquid and clean the area with soap and water once the adhesive residue is removed. Do not use excessive pressure while rubbing when attempting to remove the adhesive residue, instead use multiple light treatments.

Non-Glossy Finish. For our flat finish (non-glossy) helmets, we recommend using warm water and mild soap. Use multiple treatments for heavier dirt. Do not use excessive pressure or rubbing compounds while cleaning the surface as a "glossy" effect could be created, running the flat finish appearance.

1. Please clean helmets from dust, bugs or grass within one day.

■ Cleaning progress

- 1) Clean the helmet with warm water and cloth.
- 2) If there are any remains left, dry the helmet and remove any remaining contamination with rubber eraser.
 - * Do not use any alcohol or thinner to clean the helmet because they may damage the paint.

2. Avoid oil contamination as it is extremely difficult to clean once exposed.

Interior Cleaning

Although we recommend changing a helmet every 3 to 5 years, the accumulation of sweat, humidity and dirt can deteriorate the fabric and stitching and this may cause odor. To wash HJC removable pads, hand washing is recommended. If you use a washing machine, please use on "Delicate" setting and air dry. HJC do not recommend using spin-dryer for the interior pads as it may damage the material. For non-removable interiors, HJC recommends using anti-bacteria and mildew eliminating products such as "Helmet Fresh." or other similar product.

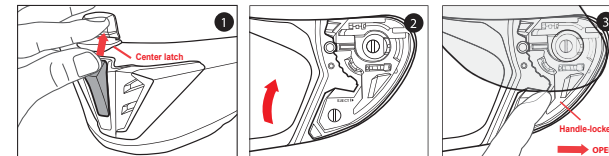
Vent Cleaning

Dirt and debris can find its way into venting of your HJC helmet. Compressed air cans used for cleaning computer keyboards may be used to blow the debris from the ventilation system. It is recommended that you remove any removable pads before doing this process.

Shield Cleaning

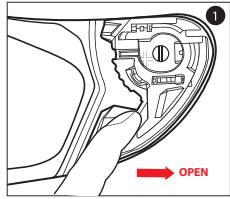
The helmet shield is made of polycarbonate materials with a polyurethane abrasion resistance coating. It should be cleaned using mild soap and warm water. Never use hot water, salt water, benzene, thinner, gasoline or any other harsh agents. Additionally the use of commercial shield cleaners is not recommended because they may affect the quality of the shield material. Treat carefully when cleaning the shield to preserve the abrasion resistant coating. When deep scratches are visible, it is highly recommended that the helmet shield be replaced. Tinted shield are for "Day time use only" and are not suitable for use at night or in conditions of poor visibility.

Shield Removal

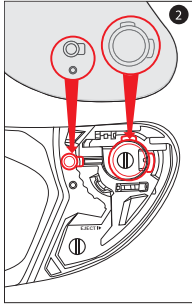


1. Squeeze the tab and lift up the center latch.
2. Open shield to the maximum open position.
3. Push the handle-locker to the open position. The shield will be automatically released out of base ratchet mechanism.

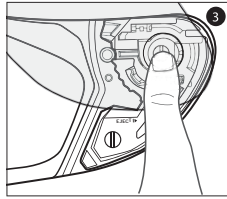
Shield Installation



1. Ensure that the handle-locker is in the open position.



2. Align and insert the top of the shield guide into the plate-gear guide.

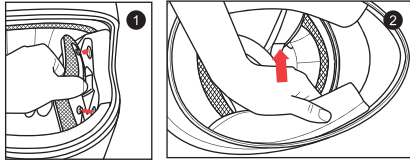


3. With the guides properly aligned, press the lower section of the shield into the plate-gear mechanism. The locking tab should pop into position, locking the shield into place.

⚠️ WARNING

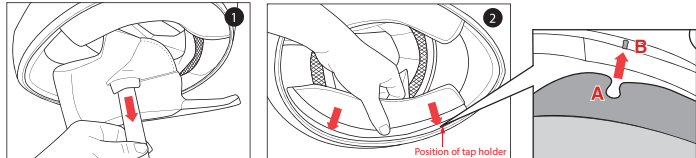
Always check to make sure helmet pads are installed before using the helmet. A helmet with missing or improperly installed pads may increase your risk of serious injury or death in an accident.

Cheek Pad Removal

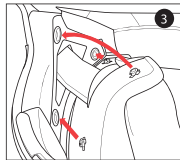


- There are 3 snaps holding the cheek pad in place.
1. Gently pry the cheek pad away from the interior, releasing the snaps.
 2. Grasp the cheek pad near its center and gently pull it free from the chin strap.

Cheek Pad Installation



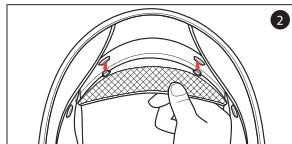
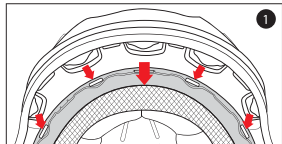
* Slide tab 'A' from the cheek pad into the holder 'B'. (Repeat same on opposite side)



1. Feed the chin strap through the opening in the cheek pad.
2. Align and fully slide the cheek pad plastic plate between shell and EPS.
3. Clip the cheek pad's 3 small male snaps to the 3 female snaps fixed on the shell interior.

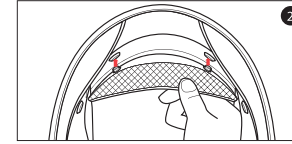
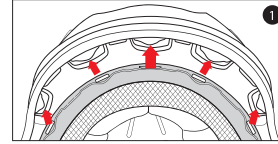
Crown Pad Removal

1. Grasp the crown pad fabric as close as possible to its plastic base and pull/pry away from the helmet. Notice how the crown pad plastic section aligns with the shell plastic sleeve. This will help orient you with the reinstallation.
2. Repeat same at rear.



Crown Pad Installation

1. Install the front section first by aligning the plastic shell base and the crown pad plastic sleeve, ensuring that the center and side holes are properly aligned. Press the crown pad plastic sleeve (center portion) into the center of the channel which is built into the plastic shell base, working your way outward to each side.
2. Align and snap the two rear snaps into place.



⚠️ WARNING

Try not to operate the sunlight film while riding as this may impair your vision and may lead to an accident.

DO NOT pull on the sunlight film when it is already down. The sunlight film may be ejected and this will increase the risk of serious injury or death in the event of an accident.

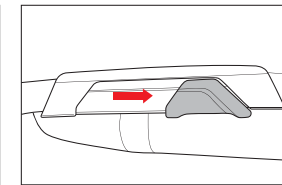
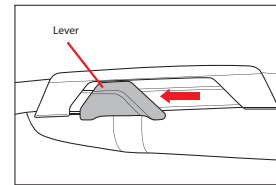
Do not attempt to adjust the sunlight film itself with your hands. Always use the sunlight film lever.

DO NOT use sunlight film at night time. The sunlight film is only for day time use. The sunlight film does not provide eye protection. When you use the sunlight film be sure that the clear visor is also in closed position

Sunlight film Operation

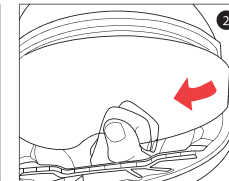
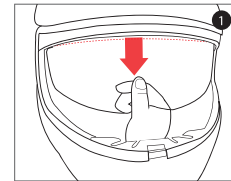
Above illustration shows raised sunlight film position.

Above illustration shows lowered sunlight film position.

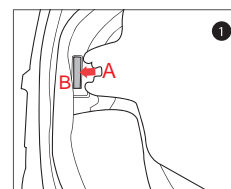


Sunlight film Removal

1. While sunlight film is in lower position, gently pull it until you see the top of the sunlight film.
2. Gently pull one side of the sunlight film as arrow indicates (repeat same for other side).



Sunlight film Installation

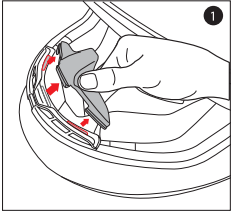


1. Insert sunlight film tab 'A' into 'B' position. (Repeat same on opposite side)

* When installing the sunlight film, be sure to have it slid behind the tap 'B' holder.

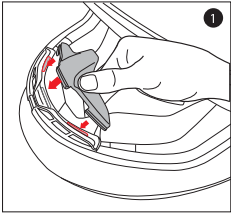
Breath Deflector Removal

1. Push breath deflector flat and pull away from the helmet as arrows indicate.



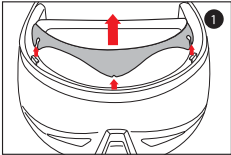
Breath Deflector Installation

1. Push breath deflector into specified slot as arrows indicate.



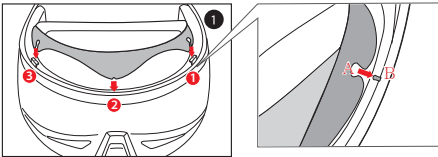
Chin Curtain Removal

1. Pull the chin curtain away from the helmet as arrow indicates.



Chin Curtain Installation

1. Align the center of the chin curtain with the center of the helmet. Push into place as arrows indicate. (Please assemble in order from 1 to 3.)



※ Slide tab 'A' from chin curtain into holder 'B'. (Repeat same on other two sides)

Replacement Parts

⚠WARNING

Always check to make sure helmet pads are installed before using the helmet. A helmet with missing or improperly installed pads may increase your risk of serious injury or death in an accident.

Do Not Modify Your Helmet

Your HJC helmet is designed to meet ECE R 22-05 standard. Contact HJC Europe for more information about the ECE R 22-05 standard. Modifying your helmet may increase your risk of serious injury or death in an accident. Do not modify your HJC helmet. Modifications include the following :

- drilling holes;
- cutting shell, liner, or strap;
- modifying the retention system, including adding a chin cup;
- removing parts;
- painting; and
- attaching accessories that are not manufactured by HJC for this helmet.

If you have questions about modifications, please contact HJC, See back cover for contact information.

🔍 Storing Your Helmet Correctly

⚠WARNING

An improperly stored helmet can become damaged and may increase your risk of serious injury or death in an accident. You should:

- Store helmet in a cool and dry place,
- Keep helmet away from pets and other animals,
- Keep helmet away from heat in excess of 50°C and do not set on or near hot surfaces.
- When helmets left out in the sun for extended periods of time, it may fade overtime.

🔍 Helmet Replacement

⚠WARNING

Although your HJC helmet is constructed with the best materials available to offer a long-lasting product, it will eventually need to be replaced. Immediately replace your helmet if:

- It has suffered an impact. Your helmet is only designed for ONE impact. An impact may fracture the outer shell or compress the impact absorbing liner. You may not be able to detect this damage. Any impact in a crash or a drop from as low as 4 feet is enough to damage your helmet.
- The shell, lining, or retention system is damaged. The helmet shell, the impact absorbing lining, and the retention system must be in good condition to provide you with the most protection.

Even if your helmet has not been damaged, it needs to be replaced every 3 to 5 years depending on how much you use it. Over time, UV rays and adhesive and component aging will damage your helmet. Wearing a damaged helmet may increase your risk of serious injury or death in an accident. If you are unsure if you need to replace your helmet, contact HJC Europe before using your helmet again.

Helmet Disposal

⚠WARNING

If you buy a new helmet, destroy the old one to ensure it cannot be reused. Do not sell or give away your old helmet, even if it has not been damaged. Over time the protective foam in the helmet will adjust to the contours of your head. If someone else uses this helmet it will not provide them with as much protection.

🔍 Warranty

HJC hereby extends a limited warranty to the purchaser of a HJC helmet that the helmet is free of defects in materials and workmanship.

Coverage

This warranty is applicable to manufacturer's defects only and the warranty period varies between HJC models. The RPHA Series warrants up to 5 years from the date of purchase or 7 years from date of manufacture, while all other models warrant up to 3 years from the date of purchase or 5 years from date of manufacture (whichever comes first). This warranty does not apply to any problems that arise from wearer's misuse, negligence, modifications, accidents, etc. A change of fluorescent color is not subject to warranty as this is a typical characteristic of fluorescent color; it may fade or degrade depending on the user's environment.

Disclaimer

Any warranty of merchantability and any implied warranty are hereby expressly disclaimed. In addition HJC shall not be liable for any consequential damages.

Procedure

In order to receive warranty, please take your helmet, your receipt showing the date of purchase, and a brief memo that includes a description of the problem, your name, and phone number to the authorized HJC dealer from which you purchased your helmet.

Informations importantes relatives à la sécurité

Attention

Les instructions fournies dans ce manuel sont destinées à vous aider à choisir le bon casque, à le porter correctement, à l'entretenir ainsi qu'à savoir quand le changer. Si vous ne suivez pas ces instructions, vous risquez de vous blesser gravement voire de perdre la vie en cas d'accident.

Afin que votre casque vous fournisse une protection optimale, il est impératif de tenir compte des points ci-dessous :

- Porter votre casque, lorsque vous roulez
- Prendre soin de votre casque afin de ne pas l'endommager
- Conduire prudemment ne prenez pas de risque du fait que vous portez un casque.

De plus, votre casque HJC est conçu pour réduire ou empêcher certaines blessures mais, aucun casque ne pourra vous protéger de tous les chocs possibles et imaginables. Par exemple votre casque ne protégera pas votre colonne vertébrale ou votre nuque. De plus, il n'y a aucune garantie que votre casque EMPECHERA des blessures dans la partie de votre tête qui est couverte. Même un accident à faible vitesse peut provoquer une blessure grave ou un décès.

Choisir le bon casque

Attention N'achetez jamais un casque d'occasion et n'empruntez pas le casque à quelqu'un. A force de le porter, l'intérieur (en mousse) prend la forme de la tête de l'utilisateur. Un casque d'occasion ou emprunté risque de ne pas protéger autant qu'un casque neuf.

Attention Porter un casque de taille inadaptée peut accroître le risque de blessure ou de décès en cas d'accident. Un casque trop grand peut bouger ou casser en cas de choc. Afin de choisir la taille la mieux adaptée, veuillez suivre les instructions ci-après.

1. Mesurez votre tête : utilisez un mètre à couturière pour mesurer le tour de tête. Placez celui-ci à environ 2,5 cm au-dessus des sourcils.
2. Utilisez la grille de tailles pour trouver la taille de casque qui correspond le mieux à votre tour de tête. Si votre tour de tête est entre deux tailles, essayez d'abord la taille au-dessus puis, la taille en-dessous de celle mesurée.

GRILLE DE TAILLES POUR LES CASQUES

	XS	S	M	L	XL	2XL
Tour de tête	6 5/8 - 6 3/4	6 7/8 - 7	7 1/8 - 7 1/4	7 3/8 - 7 1/2	7 5/8 - 7 3/4	7 7/8 - 8
Centimètres	53-54	55-56	57-58	59-60	61-62	63-64
Pouces	20 7/8 - 21 1/4	21 5/8 - 22	22 1/2 - 22 7/8	23 1/4 - 23 5/8	24 - 24 3/8	24 3/4 - 25 1/4

Attention

La grille des tailles est donnée à titre indicatif. Pour une tenue parfaite, essayez toujours le casque et suivez les instructions du manuel d'utilisation.

3. Essayez votre casque en saisissant les deux parties de la jugulaire et, enfoncez complètement le casque sur votre tête, tout en vous assurant que le haut de votre tête touche l'intérieur du casque.

4. **Vérifiez le maintien du casque.** Assurez-vous de la bonne taille de votre casque, en vérifiant que :

- La garniture intérieure du casque épouse votre tête,
 - La garniture tête appuie fermement sur votre tête,
 - Les mousses joues soient en contact avec votre joue,
 - Aucun espace n'existe entre votre front et la garniture.
- Vérifiez ceci en essayant de passer vos doigts.

Si le casque ne vous va pas parfaitement, essayez une autre taille.

5. **Vérifiez votre champ de vision lorsque vous essayez un casque.** Certains casques peuvent gêner ou réduire votre champ de vision, lorsque vous regardez vers la droite, vers la gauche, vers le haut ou vers le bas.

Attention Assurez-vous toujours d'avoir une bonne visibilité pour piloter votre moto en toute sécurité.

6. **Vérifiez le bon maintien de votre casque** en posant les mains de chaque côté. Maintenez votre tête le plus immobile possible et essayez de tourner le casque de gauche à droite puis, de bas en haut. Si vous sentez que la garniture intérieure de votre casque glisse sur votre tête, c'est que le casque est trop grand. Essayez une taille inférieure. Lorsque vous bougez le casque, vous devez sentir le dessus de votre tête et la peau du visage bouger.



7. **Attachez la jugulaire**, le plus serré possible sous votre menton sans que cela ne vous fasse mal. Il ne doit pas y avoir de jeu au niveau de la jugulaire et, celle-ci doit être bien resserrée sous votre menton.

8. **Vérifiez la jugulaire**

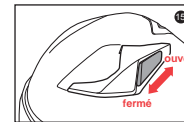
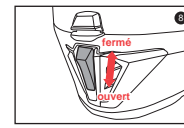
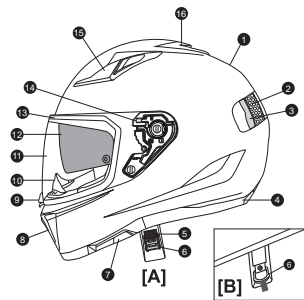
- Posez les mains à l'arrière du casque puis essayez de le retirer en le faisant pivoter vers l'avant.
- Posez les mains sur le devant du casque au niveau du front (ou au niveau du cache menton) puis essayez de le retirer en poussant vers l'arrière.



Attention Si le casque tombe ou arrive au niveau de vos yeux essayez une autre taille, un autre modèle ou marque. Vous devez être en mesure de voir le bord dans votre champ de vision supérieur.

Répétez les étapes 3 à 8 jusqu'à ce que vous trouviez le casque qui vous convienne parfaitement.

Spécifications



1. Coque extérieure
2. Calotte intérieure absorbant les chocs
3. Garniture intérieure
4. Joint
5. Jugulaire
6. [A] Boucle micrométrique
[B] Boucle Double "D"
7. Levier du pare soleil
8. Aération mentonnière
9. Système de blocage de l'écran
10. cache nez
11. Ecran
12. Pare soleil
13. Joint de l'écran
14. Mécanisme de l'écran
15. Ventilation supérieure
16. Ventilation arrière

Utilisation correcte du casque

Attention Afin d'éviter le risque de blessure grave ou de décès et, d'éviter d'endommager votre casque:

- Ne pas régler votre casque pendant la conduite. Régler le casque une fois à l'arrêt.
- Ne pas faire tomber votre casque - une fois tombé, le casque peut être fissuré au niveau de la coque ou de la mousse de protection. Le dommage peut être invisible. Votre casque peut supporter un seul impact. Veuillez consulter le chapitre "Remplacement du casque" (p.17) pour plus d'informations.
- Ne rien placer entre votre tête et le casque - Autrement l'efficacité du casque est réduite.
- Ne pas accrocher le casque sur les rétroviseurs de la moto ou sur tout autre objet - ceci risque d'endommager la garniture intérieure du casque.
- Ne pas répandre d'insecticide sur le casque - ce produit risque d'abimer l'écran, la coque, la garniture intérieure.
- Ne pas exposer le casque à de l'essence ou de la vapeur d'essence - l'essence détériore l'écran, la coque, la garniture intérieure ou d'autres composants du casque.
- Ne pas utiliser le casque de nuit ou par visibilité réduite si l'écran est teinté.
- Si vous avez des questions sur d'autres substances qui peuvent endommager le casque, contactez-nous.
- Protéger les yeux lors de la conduite - si votre casque n'est pas équipé d'un écran, protégez vos yeux avec des lunettes de protection. Toujours bloquer l'écran en position fermée lors de la conduite.
- Être attentif au bruit - votre casque peut réduire votre audition. Pourtant votre casque ne vous protège pas des bruits.
- Si le casque n'est pas utilisé, protégez-le avec la housse de protection afin d'éviter tout dommage sur la coque.

Attention Afin d'éviter tout risque de blessures graves ou de décès, utilisez correctement votre casque.

Vérifiez votre casque

- Afin d'être sûr que votre casque est en bon état pour optimiser votre protection, vérifiez votre casque avant de l'utiliser.
- Vérifiez l'écran et le système de fixation - resserrer le système de fixation de l'écran si nécessaire. Ne pas serrer trop fort les vis en plastique du système de fixation. Les vis en plastique peuvent casser au niveau de la tige filetée et les vis plastiques peuvent endommager la douille.
 - Inspectez le casque : si votre casque est endommagé ou fissuré, ne l'utilisez plus. Veuillez vous reporter au chapitre "Remplacement du casque" (p.17) pour plus d'information. Si votre casque est tombé, le dégât peut ne pas être visible à l'œil nu.
 - Vérifiez les pièces d'usure ou endommagées. Les composants plastiques s'usent au fil du temps. Si des pièces sont usées ou endommagées, veuillez les remplacer ou acheter un nouveau casque. Cf "Remplacement des pièces" (p. 17) pour plus d'information sur le remplacement des pièces.

Attention Si des pièces tombent lors de la conduite, votre visibilité peut être réduite, ce qui peut provoquer un accident.

- Contrôler le système de fermeture (boucle jugulaire). S'il est usé ou détérioré, remplacez le casque.
- Vérifiez que la garniture intérieure est en place. Les mousses joues et la garniture intérieure doivent être en place.

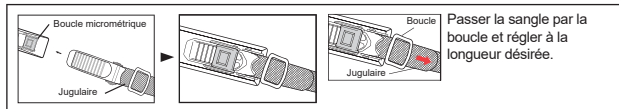
Contrôler votre écran

Si votre écran est rayé ou endommagé cela risque de réduire la visibilité - Remplacez-le si nécessaire. Toujours s'assurer d'une bonne visibilité pour conduire en pleine sécurité.

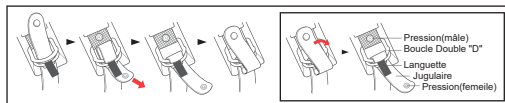
Boucler le système de fermeture

Le système de fermeture (boucle jugulaire) doit être bien resserré sous le menton, sans gêner. La boucle jugulaire ne doit pas être lâche et, doit être bien ajustée au niveau du menton. Si le système de fermeture n'est pas bien resserré, le casque pourrait bouger et se détacher en cas d'accident.

[A] Boucle micrométrique



[B] Boucle Double "D"



⚠ Attention

Ne pas compter sur le système de fermeture pour assurer la sécurité. Celui-ci sert à empêcher la jugulaire de pendre dans l'air. Reserrez le système d'attache en suivant les indications ci-dessous:

1 Entretien correct de votre casque

Nettoyage de la coque

⚠ Attention

Respecter les instructions ci-dessous pour nettoyer le casque. L'utilisation de produits ou de procédés de nettoyage inappropriés peut abîmer la coque du casque ou la garniture intérieure. Un caque endommagé augmente le risque de blessure ou de décès en cas d'accident.

Finition brillante. HJC recommande de nettoyer votre casque avec des produits conçus pour le nettoyage et le polissage des automobiles. Un vernis de base et un vernis de finition de type automobile sont utilisés pour tous les casques HJC. Les produits nettoyants peuvent être utilisés pour un meilleur nettoyage et, pour enlever les rayures ou éraflures. Tenir compte des recommandations du fabricant de ces produits. L'utilisation excessive de produits de polissage risque de causer une légère usure qui va ternir la finition du casque. Des résidus collants restent après avoir retirés des autocollants ou décalcomanies. Pour enlever ces résidus, utiliser un tampon imprégné d'alcool. Après avoir nettoyé ces résidus, essuyez immédiatement l'excès de liquide et nettoyer la zone avec de l'eau et du savon. Ne pas frotter trop fort.

Finition mate. Pour nos casques à finition mate, nous recommandons l'usage d'eau tiède et d'un savon doux pour le nettoyage. Si nécessaire, répéter le traitement sans frotter trop fort. Un frottement trop fort risque de créer un effet brillant et de faire disparaître la finition mate.

1. Veuillez nettoyer chaque jour la poussière ainsi que tous les dépôts présents sur votre casque.

■ Procédure de nettoyage

1) Nettoyez le casque à l'aide d'un chiffon microfibre et de l'eau tiède.

2) S'il reste des dépôts, séchez le casque et utilisez une gomme en caoutchouc.

※ NE PAS UTILISER D'ALCOOL NI DE DETERGEANTS CAR ILS ENDOMMAGENT LA PEAINTURE.

2. Évitez tout contact du casque avec de l'huile qui serait extrêmement difficile à nettoyer.

Nettoyage de l'intérieur

Même si nous recommandons de remplacer le casque tous les 3 à 5 ans, l'accumulation de la sueur, de l'humidité et de la saleté pourrait détériorer le tissu et les coutures et engendrer une mauvaise odeur. Pour la garniture intérieure démontable HJC recommande un lavage régulier à la main, si vous utilisez une machine à lavé, privilégiez un programme délicat et le séchage à l'air. L'utilisation du sèche-linge est fortement déconseillée. Pour la garniture intérieure non démontable, HJC recommande l'utilisation d'un produit éliminant les bactéries et les moisissures comme "Helmet Fresh".

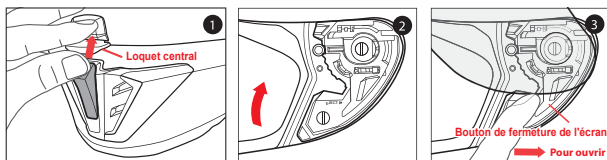
Nettoyage des aérations

Des saletés et des débris peuvent pénétrer dans les aérations de votre casque HJC. Une bombe d'air comprimé telle que utilisée pour le clavier d'ordinateur, peut être utilisée pour expulser les débris des aérations. Avant de débiter cette opération, il est recommandé de retirer toutes les garnitures démontables.

Nettoyage de l'écran

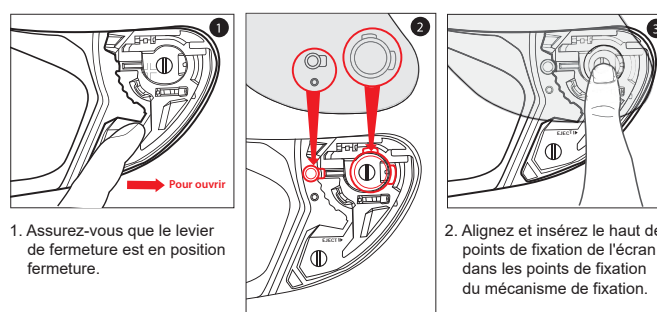
L'écran du casque est fabriqué à base de polycarbonate et recouvert d'un revêtement en polyuréthane résistant aux abrasions. Pour le nettoyer, mélanger un peu de savon doux dans beaucoup d'eau tiède. Ne jamais utiliser d'eau chaude, d'eau salée, de benzène, d'essence ou autre produit fort. De plus, l'utilisation de produits nettoyant du commerce "spécial écran" est à éviter car ils pourraient endommager les matériaux constituant l'écran. Lors du nettoyage, manipuler précautionneusement l'écran pour éviter d'endommager le revêtement résistant aux abrasions. Il est conseillé de changer l'écran si des égratignures profondes sont visibles. Les écrans teintés conviennent uniquement à un « usage en journée » et ne devraient pas être utilisés la nuit ou quand la visibilité est réduite.

Démontage de l'écran



1. Pincez le loquet central et glissez-le vers le haut.
2. Ouvrir l'écran au maximum de la position ouverture.
3. Placer le levier de fermeture en position ouverture. L'écran se retire automatiquement du mécanisme de fixation.

Installation de l'écran



1. Assurez-vous que le levier de fermeture est en position fermeture.

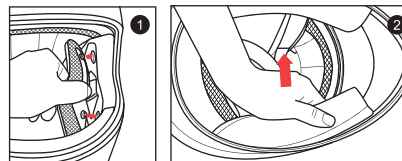
2. Alignez et insérez le haut des points de fixation de l'écran dans les points de fixation du mécanisme de fixation.

3. Les points de fixation étant bien alignés, appuyez la partie basse de l'écran dans le mécanisme de fixation. Les pattes de fixation doivent s'encliqueter, fixant ainsi l'écran.

⚠ Attention

Pour rendre sûr le casque, toujours vérifier que les garnitures sont installées avant de l'utiliser. Un casque où il manque, ou si les garnitures sont mal installées, peut augmenter le risque de dommages sérieux ou de mort lors d'un accident.

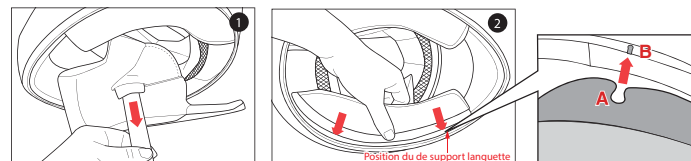
Démontage mousse de joue



Il y a trois lanières tenant la garniture des joues en place.

1. Tirer doucement la garniture des joues de l'intérieur, enlever les lanières.
2. Prendre la garniture des joues près de son centre et tirer doucement sur la sangle jugulaire.

Installation mousse joue

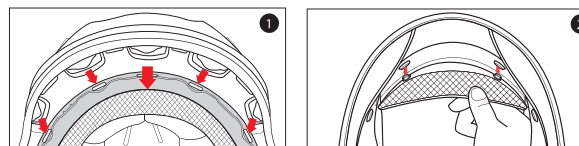


※ Faire glisser l'encoche "A" des mousses joues dans le support "B" (répéter la même opération du côté opposé)

1. Insérer la sangle jugulaire à travers l'ouverture de la garniture des joues.
2. Alignez et glissez entièrement la plaque plastifiée de la mousse de joue entre la calotte et l'EPS.
3. Veuillez assembler les 3 clips ensemble à l'intérieur de la calotte.

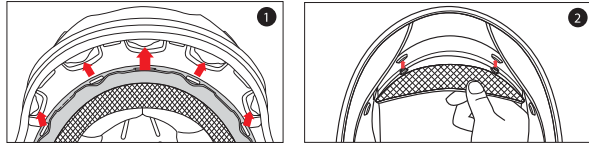
Démontage garniture intérieure

1. Saisir la garniture le plus près possible de la base en plastique, poussez/tirez vers l'extérieur du casque. Notez que la garniture s'aligne avec la bande en plastique de la coque. Ceci vous aidera lors de la réinstallation.
2. Refaite la même chose à l'arrière.



Installation de la garniture intérieure

1. Installer en premier la partie frontale en alignant la coque plastique et la garniture frontale plastique cliquetée en s'assurant que les encoches du centre et des côtés soient correctement alignées. Appuyer la partie frontale plastique (partie centrale) dans l'emplacement qui a été conçu à cet effet dans la coque en insérant les encoches de chaque côté.
2. Alignez et pressez les 2 boutons pression arrière à leur place.

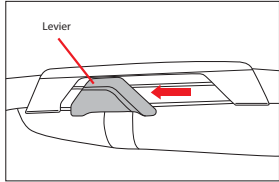


⚠ Attention

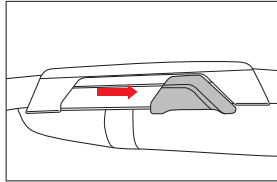
- N'essayez pas de manipuler pare-soleil en roulant, car ceci pourrait altérer votre vision et provoquer un accident.
 Ne tirez pas sur pare-soleil lorsqu'il est déjà abaissé. Pare-soleil pourrait être éjecté et ceci augmenterait le risque de blessures graves ou de mortalité en cas d'accident.
 N'essayez pas d'ajuster pare-soleil avec vos mains. Utilisez toujours le levier prévu à cet effet.
 N'utilisez pas pare-soleil de nuit. Pare-soleil est uniquement prévu pour une utilisation de jour. Pare-soleil n'assure pas la protection des yeux. Lorsque vous utilisez pare-soleil assurez-vous que l'écran clair soit également en position fermée.

Utilisation du pare soleil

L'illustration ci-dessous montre le pare-soleil en position haute

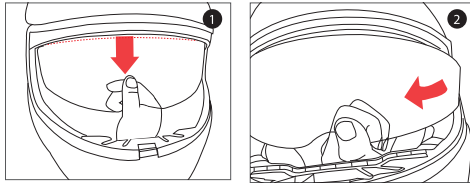


L'illustration ci-dessous montre le pare-soleil en position basse

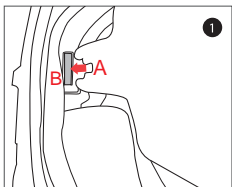


Retrait du pare soleil

1. Lorsque le pare-soleil est en position basse, tirez doucement jusqu'à ce que vous voyez le haut du pare-soleil.
2. Tirez doucement un côté du pare-soleil comme spécifié par les flèches (répétez l'opération de l'autre côté).



Installation du pare soleil

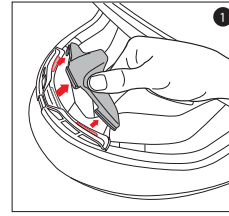


1. Insérer l'onglet "A" du pare-soleil dans la position "B" (répétez l'opération du côté opposé).

※ Lors de l'installation du pare-soleil, s'assurer de l'avoir glissé derrière le support "B"

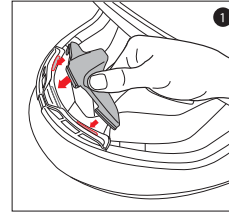
Retrait du déflecteur nasal

1. Saisissez le centre du cache-nez, tirez doucement dessus pour le sortir de sa fente.



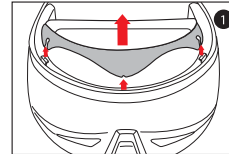
Mise en place du déflecteur nasal

1. Faites glisser le cache-nez dans la fente prévue à cet effet.



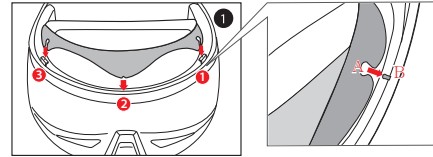
Retrait du cache menton

1. Faites glisser un côté du cache-menton (côté découpé) sur le crochet



Mise en place du cache menton

1. Placez les languettes entre la calotte et les mousses joues. Faites glisser un côté du cache-menton (côté découpé) sur le crochet. Répétez cette opération de l'autre côté. (Veuillez installer dans l'ordre de 1 à 3.)



※ Faire glisser l'encoche "A" des mousses joues dans le support "B" (répéter la même opération du côté opposé)

Remplacement de pièces

⚠ Attention

L'usage de pièces de rechange qui ne sont pas fabriquées par HJC, peut augmenter le risque de blessures graves ou de décès en cas d'accident. Utilisez uniquement les pièces d'origine HJC conçues spécialement pour votre casque.

Ne pas modifier votre casque

Votre casque HJC a été conçu et réalisé selon la norme ECE R 22-05. Contactez HJC pour plus d'informations sur la norme ECE R 22-05. En modifiant votre casque, vous augmentez le risque de blessure ou de décès en cas d'accident. Ne modifiez pas votre casque HJC. Par modifications nous entendons :

- percer des trous
- couper la garniture ou la jugulaire
- modifier le système de fermeture
- enlever des pièces
- peindre
- utiliser des pièces de rechange qui ne sont pas d'origine HJC

Si vous avez des questions concernant la modification de votre casque, veuillez contacter HJC. Voir nos coordonnées au dos de la notice.

🔍 Ranger votre casque

⚠ Attention

Un casque mal rangé peut être endommagé et augmente le risque de blessure ou de décès en cas d'accident. Vous devez :

- entreposer votre casque dans un endroit frais et sec,
- maintenir les animaux domestiques ou autres loin de votre casque,
- éloigner votre casque de points chauds (+ de 50°C) et, ne pas le poser sur à côté de surfaces chaudes.
- Une forte exposition au soleil durant de longues périodes peut endommager l'éclat des peintures.

🔄 Remplacer votre casque

⚠ Attention

Bien que votre casque HJC soit fabriqué avec les meilleurs matériaux pour une utilisation dans la durée, il se peut qu'il soit nécessaire de le remplacer. Remplacez immédiatement votre casque lorsque :

- Le casque a subi un choc : votre casque est conçu pour résister à un seul choc. Un choc peut provoquer un impact sur la coque extérieure ou la calotte intérieure. Vous pouvez ne pas vous apercevoir du dommage. Une chute d'une hauteur de 1 mètre est suffisante pour endommager votre casque.
- La coque, la garniture ou le système de fermeture sont endommagés : la coque, la garniture et le système de fermeture doivent être en excellent état afin de garantir la meilleure protection.

Même si votre casque n'est pas endommagé, il est recommandé de le remplacer tous les 3 ou 5 ans en fonction de l'utilisation. Au fil du temps, les rayons UV et le vieillissement des autocollants et des différents composants, risquent de détériorer votre casque. Le port d'un casque endommagé peut augmenter le risque de blessures graves ou de décès lors d'un accident.

Si vous n'êtes pas sûr s'il faut remplacer votre casque ou non, contactez HJC, avant d'utiliser le casque.

Mettre le casque au rebut

⚠ Attention

En cas d'achat d'un nouveau casque, détruisez l'ancien afin de s'assurer qu'il ne sera plus utilisé. Il ne faut pas vendre ou donner l'ancien casque, même s'il n'est pas endommagé. Avec le temps, la garniture intérieure prend la forme de la tête. Si une autre personne l'utilise, la protection ne sera plus totalement assurée.

🛡 Garantie

HJC vous informe sur les limites de garantie. Le casque HJC est produit dans le respect des normes en vigueur. De sa conception à la réalisation du produit fini, il bénéficie de l'expérience et du savoir faire HJC. Nos casques sortent de production après avoir subis divers tests et contrôles. Ils ne sont livrés que s'ils sont conformes.

Couverture

La garantie n'est applicable que pour les défauts de fabrication et la période de garantie varie entre les modèles HJC. La série RPHA est garantie 5 ans à compter de la date d'achat ou 7 ans à compter de la date de fabrication, tous les autres modèles sont garantis 3 ans à compter de la date d'achat ou 5 ans à compter de la date de fabrication, peu importe l'échéance qui vient en premier. Cette garantie ne s'applique pas aux problèmes qui découlent de l'usage abusif, de la négligence, des modifications, d'accidents, etc... Le changement de couleur fluorescente n'est pas soumis à la garantie car il s'agit d'une caractéristique typique de la couleur fluorescente ; elle peut s'estomper ou se dégrader selon l'environnement de l'utilisateur.

Limite de garantie

Sont exclues, toutes garanties commerciales et toutes garanties implicites à la vente.

Procédure

Afin de pouvoir bénéficier de la garantie, veuillez remettre à votre revendeur le plus proche, le casque, la facture d'achat et, un document, mentionnant vos coordonnées et, relatant la description du problème rencontré.

Wichtige Sicherheitsinformation

⚠️ Warnung

Diese Bedienungsanleitung soll Ihnen zeigen, wie man den richtigen Helm auswählt, wie man ihn korrekt trägt, wie man ihn pflegen sollte und wann es angebracht ist, ihn gegen einen Neuen auszutauschen. Das Nichteinhalten dieser Anleitung kann das Risiko, bei einem Unfall tödliche oder ernsthafte Verletzungen zu erleiden, erhöhen.

Um den größtmöglichen Schutz des Helmes zu nutzen, beachten Sie daher immer folgendes:

- Tragen Sie immer einen Helm, wenn Sie mit dem Motorrad fahren
- Behandeln Sie den Helm mit größter Sorgfalt.
- Fahren Sie defensiv, ohne Risiken einzugehen, auch wenn Sie einen Helm tragen.

Obwohl Ihr HJC-Helm zur Vermeidung oder Verringerung von Verletzungen entwickelt wurde, kann er Sie nicht vor allen vorhersehbaren Risiken bewahren. Dazu gehören u.a. Rückenmarks- und Halsverletzungen. Des Weiteren gibt es keine Garantie, dass der Helm Verletzungen in dem abgedeckten Kopfbereich verhindert. Ein Unfall bei geringer Geschwindigkeit kann bereits zu schweren oder tödlichen Verletzungen führen.

Auswahl des richtigen Helms

⚠️ Warnung Die Innenpolsterung jedes neuen Helmes passt sich im Laufe der Zeit den Kopfkonturen seines Trägers an. Deshalb bietet ein solcher Helm nur seinem Träger optimalen Schutz.

⚠️ Warnung Tragen Sie nie einen Helm, der Ihnen nicht passt. Ein zu großer Helm kann sich bei einem Unfall vom Kopf lösen und wegfliegen. Ein zu kleiner, enger Helm beeinträchtigt erheblich die Konzentration und das Wohlbefinden beim Motorradfahren.

1. Messen Sie Ihren Kopfumfang mit einem Maßband ca. 1 cm über den Augenbrauen und den Ohren.
2. Wählen Sie anhand des so festgestellten Kopfumfanges aus der unten stehenden Maßtabelle Ihre Helmgröße. Sollte Ihre Kopfgröße zwischen zwei Helmgrößen liegen, dann probieren Sie erst den größeren Helm und dann die kleinere Größe.

Größentabelle

⚠️ Warnung Die Größentabelle dient nur der Orientierung. Probieren Sie den Helm immer an und folgen Sie den Anweisungen in der Anleitung für einen optimalen Sitz.

Helmgröße	XS	S	M	L	XL	2XL
Kopfumfang / cm	53-54	55-56	57-58	59-60	61-62	63-64

3. Fassen Sie bei der Anprobe beide Enden des Kinnriemens und ziehen Sie den Helm über den Kopf. Achten Sie darauf, dass der Helm überall gleichmäßig an Ihrem Kopf anliegt, auch an der Kopfoberseite.
4. Prüfen Sie die richtige Passform. Überprüfen Sie, dass:
 - Helminnenfutter und Polsterung überall komfortabel an Ihrem Kopf anliegen.
 - die Überkopfpolsterung satt auf Ihrem Kopf aufliegt.
 - die Wangenpolster ausreichend festen Halt bieten.
 - es keinen Zwischenraum zwischen Augenbrauen und Innenpolsterung gibt.Fingertest: versuchen Sie, einen Finger zwischen Augenbraue und Polsterung zu schieben.

Ist der Helm unbequem oder drückt er, probieren sie eine andere Größe.

5. Prüfen Sie unbedingt das Sichtfeld des Helmes nach oben, unten und nach beiden Seiten.

⚠️ Warnung Achten Sie immer auf ausreichende Sicht für eine sichere Fahrt.

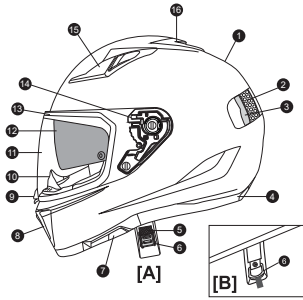
6. **Testen Sie die Passform** des Helmes indem Sie beide Hände links und rechts an den Helm anlegen. Halten Sie den Kopf nun so unbeweglich wie möglich, und versuchen Sie mit beiden Händen den Helm nach links und rechts sowie nach oben und unten zu drehen. Wenn Sie dabei fühlen, dass die Helmpolsterung über Ihrem Kopf rutscht, dann ist der Helm zu groß. Probieren Sie die nächst kleinere Größe. Versuchen Sie erneut, den Helm zu drehen. Wenn Kopf- und Gesichtshaut diese Drehbewegungen mitmachen, haben Sie die richtige Größe gefunden. Der Helm darf jedoch an keiner Stelle zu sehr drücken und Schmerzen verursachen. Sie sollten den Helm mindestens 10 Minuten anlassen.
7. **Schließen Sie das Verschluss-System.** Der Kinnriemen sollte so eng wie möglich an Ihrem Kinn anliegen, ohne dabei Schmerzen zu verursachen. Er darf nicht durchhängen und sollte auf keinen Fall über das Kinn abzustreifen sein.
8. Testen Sie die Wirksamkeit des Verschluss-/Helmhaltesystems (Kinnriemen)
 - Halten Sie den Helm hinten mit beiden Händen fest und versuchen Sie ihn nach vorne über den Kopf zu schieben.
 - Versuchen Sie das Gleiche in umgekehrter Richtung.



⚠️ Warnung Wenn der Helm sich löst oder über Ihre Augen rutscht, probieren Sie eine andere Größe oder ein anderes Modell oder eine andere Marke. Sie müssen in der Lage sein die obere Ecke in Ihrem Sichtfeld zu sehen.

Wiederholen Sie die Punkte 3-8 bis Sie einen Helm finden, der sicher und auch komfortabel sitzt.

► Konstruktionsdetails



1. Außenschale
2. Stoßdämpfende Innenschale
3. Komfort-Innenfutter
4. Gummi-Abschlusskante
5. Kinnriemen
6. [A] Ratschenverschluss
[B] Doppel-D-Ring-Verschluss
7. Verstellhebel Sonnenblende
8. Frontlüftung (verstellbar)
9. Visierarretierung
10. Atemabweiser
11. Visier (ohne Werkzeug auswechselbar)
12. Sonnenblende
13. Visierdichtung
14. Visierrasterung
15. Überkopfbelüftung (verstellbar)
16. Hintere Entlüftung

► Hinweise zum richtigen Umgang mit dem Helm

⚠️ Warnung Wie man das Risiko ernsthafter Verletzungen minimieren und darüber hinaus Beschädigungen am Helm vermeiden kann:

- Niemals Helmzubehör (z.B. Atemschutz) während der Fahrt montieren – Einstellungen am Helm (z.B. Kinngurtlänge) nicht während der Fahrt verändern.
- Den Helm niemals fallen lassen, da sonst Außenschale oder Styropor-Innenschale beschädigt werden können. Diese Beschädigung muss nicht sichtbar sein. Ihr Helm ist nur für die Aufnahme eines Aufschlages entwickelt. Weitere Informationen dazu auf Seite 24, 'Austausch des Helms'.
- Wenn Sie eine Sturmhaube tragen, sollte diese unbedingt auch bei der Anprobe des Helms getragen werden, um einen sicheren Sitz zu gewährleisten.
- Den Helm immer nur mittels des Befestigungsringes am Kinngurt mit dem Motorrad verbinden. Dabei sicherstellen, dass Polsterungen und Schale nicht beschädigt werden.
- Niemals Insektenentferner im oder am Helm verwenden. Insektenentferner kann Visier, Schale, Polster und andere Helmteile beschädigen.
- Den Helm niemals Benzin oder Benzindämpfen aussetzen. Benzin kann Visier, Schale, Polster und andere Helmteile beschädigen.
- Niemals ein dunkles oder getöntes Visier bei Nacht oder bei eingeschränkter Sicht benutzen.
- Tragen Sie immer einen Augenschutz, auch wenn Sie einen Helm ohne Visier fahren. Während der Fahrt sollte das Visier geschlossen sein, solange freie Sicht gewährleistet ist.
- Den Helm immer im Helmbeutel aufbewahren, wenn er nicht in Gebrauch ist. Das verhindert unbeabsichtigte Kratzer an der Oberfläche.
- Sollten Sie Fragen dazu haben, welche Einflüsse negative Folgen für Ihrem Helm haben könnten, dann setzen Sie sich bitte mit uns in Verbindung.

⚠️ Warnung Den Helm immer richtig benutzen, um Verletzungen oder gar Todesfolgen zu reduzieren.

Prüfung des Helms

Um sicherzustellen, dass der Helm maximalen Schutz bietet, sollte er vor jedem Gebrauch auf Beschädigungen untersucht werden:

- Prüfung von Visier und Visierrasterung – Befestigung überprüfen und, falls erforderlich, Schrauben nachziehen. Dabei die Schrauben nicht überdrehen. Die Plastikgewinde an Schrauben und Visier-halterungen könnten sonst beschädigt werden.
- Den Helm auf Beschädigungen untersuchen – Zeigt der Helm Risse oder Beschädigungen, darf er nicht mehr benutzt werden. Weitere Informationen dazu auf Seite 24 'Austausch des Helms'.
- Kontrolle von verschlissenen und defekten Teilen – Plastik- und Gummiteile können mit der Zeit verschlissen oder beschädigt sein. Diese Teile sind dann entweder gegen Originalteile auszutauschen oder ein neuer Helm ist anzuschaffen. Weitere Informationen dazu auf S. 24 'Austauschen von Teilen'.

⚠️ Warnung Sollten sich Teile des Helms während der Fahrt lösen oder herausfallen, kann das die Sicht und den sicheren Sitz beeinträchtigen und zu Unfällen führen.

- Den Helmverschluss auf Beschädigungen untersuchen. Ist der Kinnriemen ausgefranst oder angerissen oder rastet das Helmschloss nicht mehr korrekt ein, sollten diese Teile von HJC ausgetauscht oder ein neuer Helm angeschafft werden.
- Alle Polsterteile auf festen Sitz überprüfen. Sowohl Wangenpolster als auch Überkopf- und Nacken-Polster müssen richtig positioniert sein und fest sitzen.

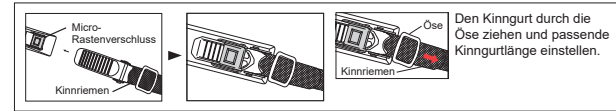
Überprüfung des Visiers

Ist das Visier zerkratzt oder beschädigt, kann es die Sicht beeinträchtigen, und es ist zu ersetzen. Vergewissern Sie sich, dass Sie jederzeit ausreichend genug sehen, um Ihr Fahrzeug sicher bewegen zu können.

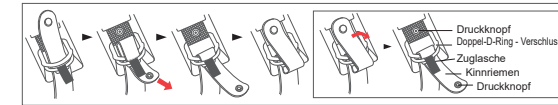
Schließen des Helmverschlusses

Ist der Helm richtig verschlossen, sollte der Kinngurt so nah wie möglich am Kinn anliegen, ohne jedoch Schmerzen zu verursachen. Er darf nicht durchhängen und sollte auf keinen Fall über das Kinn rutschen können. Ist der Kinngurt nicht eng genug eingestellt, kann der Helm bei einem Sturz oder Unfall abgestreift und weggeschleudert werden.

[A] Micro-Rastenverschluss



[B] Doppel-D-Ring - Verschluss



⚠️ Warnung Schließen Sie den Kinnriemen immer so, wie in den Zeichnungen „Doppel D Ring“ dargestellt. Der Druckknopf am Gurte des Doppel-D-Verschlusses hat nichts mit dem zuverlässigen Schließen zu tun, sondern soll nur das Flattern des Gurtes verhindern.

► Dauerhafte und richtige Pflege Ihres HJC-Helms

Reinigen der Helmschale

⚠️ Warnung

Bitte den Helm nur so reinigen, wie nachfolgend beschrieben. Abweichungen davon oder die Anwendung nicht empfohlener Chemikalien/Reinigungsmittel kann Helmschale, Visier, Polsterungen, Futter und andere Helmteile beschädigen. Damit wächst das Verletzungsrisiko bei Sturz und Unfall.

Hochglanzpflege. HJC empfiehlt zur Pflege des Helms Reinigungs- und Poliermittel aus dem Automobilbereich. Alle HJC Helme sind mit Autopflegemittel verträglichen Basis- und Klarlacken versehen. Dabei immer den Bedienungsanleitungen des jeweiligen Pflegeprodukts folgen. Ein übermäßiges Polieren kann zu einem Lackabrieb führen und den Glanz der Oberfläche ermatten lassen. Aufkleber und Dekore hinterlassen Kleberückstände, wenn man sie entfernt. Diese mit einem alkoholgetränkten Wattebausch entfernen. Stellen Sie sicher, dass Sie diese hochaktive Flüssigkeit komplett abwischen und diese Stelle anschließend mit Seife und Wasser noch mal reinigen. Beim Abreiben der Kleberückstände nicht zu fest reiben, sondern lieber mehrmals mit sanfterem Druck wiederholen.

Matte Oberfläche. Zur Reinigung eines Helms mit matter Oberfläche nehmen Sie bitte warmes Wasser und eine milde Seife. Bei hartnäckigem Schmutz niemals zu fest reiben, sondern eine schonende Anwendung mehrmals wiederholen. Zu festes Reiben kann Glanz erzeugen und den Matteffekt ruinieren.

1. Bitte befreien Sie den Helm von Staub, Insekten oder Gras innerhalb eines Tages.

■ Reinigungsvorgang

- 1) Reinigen Sie den Helm mit warmem Wasser und einem Baumwolltuch.
- 2) Eventuelle Rückstände entfernen Sie nach dem Trocknen des Helms mit einem Radiergummi.
 - * Verwenden Sie keinen Alkohol oder chemischen Reiniger, weil dieser die Lackierung beschädigen könnte.
2. Vermeiden Sie Ölverschmutzungen, weil diese extrem schwierig zu entfernen sind.

Reinigung des Helminneren.

Obwohl wir empfehlen, den Helm alle 3-5 Jahre zu wechseln, kann die Ansammlung von Schweißrückständen, Feuchtigkeit und Schmutz Nähte und Futterstoffe beeinträchtigen und Gerüche verursachen. Herausnehmbare Polsterteile können per Handwäsche oder per Pflegewaschgang (30° Grad C.) in der Waschmaschine gewaschen werden. Anschließend an der Luft trocknen. Zum Reinigen der festen Teile empfehlen wir eine milde Seifenlauge. Mit klarem Wasser nachwischen. Von der Anwendung der im Handel erhältlichen Helmreinigungsmitteln raten wir ab.

Reinigung der Ventilation

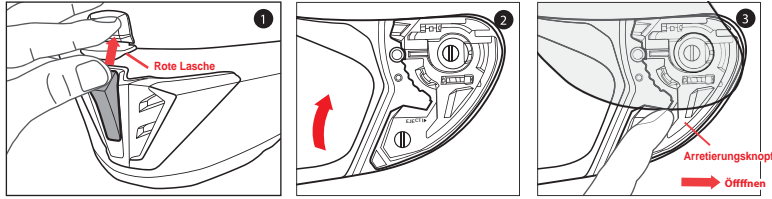
Schmutz und Ablagerungen können in die Ventilation des Helms gelangen. Mit niedriger Druckluft die Ventilationsgänge ausblasen und Schmutz entfernen. Vorher jedoch alle abnehmbaren Innenpolster entfernen.

Visierreinigung

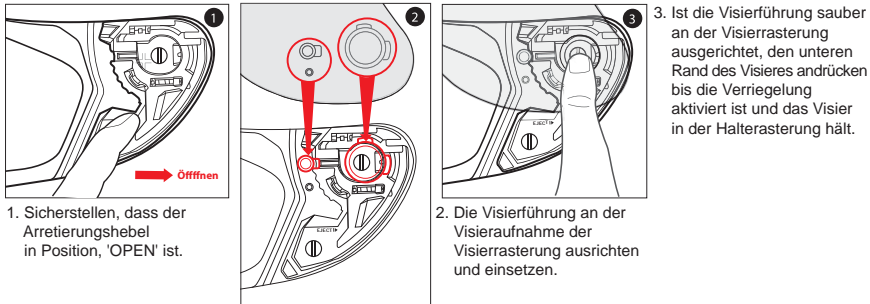
Das Visier besteht aus Polycarbonat mit einer Polyurethan Schutzbeschichtung. Es sollte mit einer schonenden Mischung aus milder Seife und Wasser gereinigt werden. Benutzen Sie niemals heißes Wasser oder Salzwasser, Benzol, Lösungsmittel, Benzin oder jegliche anderen aggressiven Mittel. Von der Anwendung der im Handel erhältlichen Visierreinigungsmitteln raten wir ab. Wenn tiefe Kratzer auftauchen ist es dringend empfohlen das Visier auszutauschen. Getönte Visiere sind nur tagsüber zu verwenden und nicht bei Nacht oder schlechter Sicht.

Démontage de l'écran

1. Zum Öffnen des Verschlusses halten Sie die rote Lasche fest und ziehen gleichzeitig das Verschlussband heraus.
2. Visier bis zur maximal möglichen Offenstellung öffnen.
3. Den Arretierungshebel in Richtung 'OPEN' drücken. Das Visier wird automatisch entriegelt und freigegeben.



Visiermontage



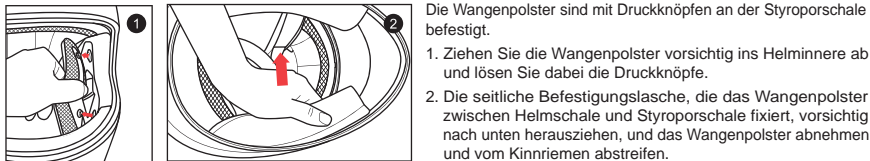
1. Sicherstellen, dass der Arretierungshebel in Position, 'OPEN' ist.

2. Die Visierführung an der Visieraufnahme der Visierrasterung ausrichten und einsetzen.

⚠️ Warnung

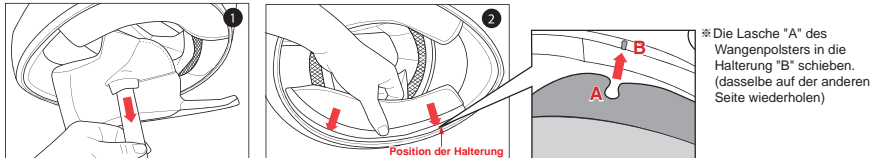
Prüfen Sie vor der Benutzung des Helms, ob die Wangenpolster fest montiert sind. Ein Helm mit fehlenden oder falsch montierten Wangenpolstern kann das Risiko schwerer oder tödlicher Verletzungen bei einem Unfall erhöhen.

Demontage der Wangenpolster



1. Ziehen Sie die Wangenpolster vorsichtig ins Helminnere ab und lösen Sie dabei die Druckknöpfe.
2. Die seitliche Befestigungslasche, die das Wangenpolster zwischen Helmschale und Styroporschale fixiert, vorsichtig nach unten herausziehen, und das Wangenpolster abnehmen und vom Kinnriemen abstreifen.

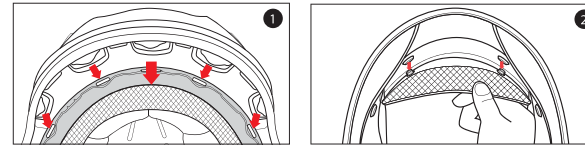
Montage der Wangenpolster



1. Fädeln Sie die Kinnriemenenden durch die Öffnungen in den Wangenpolstern. Wangenpolster in die richtige Position bringen.
2. Befestigungslasche zwischen Helmschale und Styroporschale einschieben. Auf richtige Positionierung achten. Die Druckknöpfe müssen einander gegenüberliegen.
3. Druckknöpfe andrücken und deutlich hörbar einrasten lassen. Wangenpolster sind als Ersatzteil lieferbar (immer paarweise).

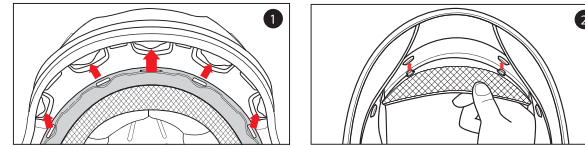
Demontage des Kopfpolsters

1. Fassen Sie den textilen Teil des Futters möglichst nahe an der vorderen Plastiklasche und ziehen Sie die Plastiklasche aus der Kunststoffhalterung heraus.
2. Lösen Sie die beiden Druckknöpfe am hinteren, unteren Helmrand und ziehen Sie dann das komplette Kopfpolster nach unten aus dem Helm heraus.



Montage des Kopfpolsters

1. Befestigen Sie das Kopfpolster, indem Sie die vordere Plastiklasche mittig in die Kunststoffhalterung (Stirnmittle) bis zum Einrasten einschieben. Anschließend die Plastiklasche links und rechts seitlich komplett einschieben.
2. Richten Sie die beiden hinteren Druckknöpfe aus und befestigen Sie sie mit den im Helm angebrachten Unterdruckknöpfen.



⚠️ Warnung

Versuchen Sie nicht die Sonnenblende während der Fahrt zu bedienen, da es zu Sichtbehinderungen kommen kann was zu einem Unfall führen kann.

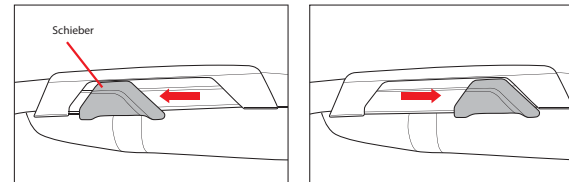
Ziehen Sie nicht an der Sonnenblende wenn sie bereits unten ist. Das kann zu schweren oder sogar tödlichen Verletzungen in Folge eines Unfalls führen.

Versuchen Sie nicht die Sonnenblende mit der Hand einzustellen. Verwenden Sie hierfür ausschließlich den Bedienhebel. Verwenden Sie die Sonnenblende nicht in der Nacht. Die Sonnenblende ist nur tagsüber zu verwenden. Die Sonnenblende schützt nicht die Augen. Wenn Sie die Sonnenblende nutzen, stellen Sie sicher, dass das klare Visier geschlossen ist.

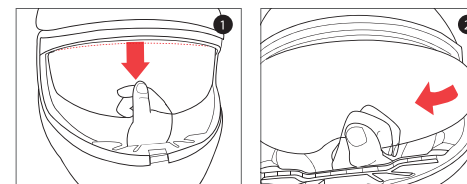
Bedienung der Sonnenblende

Die obere Abbildung zeigt die Sonnenblende in der oberen Position.

Die untere Abbildung zeigt die Sonnenblende in der untersten Position.

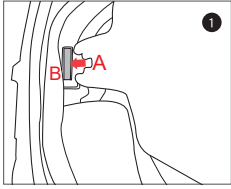


Austausch der Sonnenblende



1. Während die Sonnenblende in der untersten Position ist ziehen Sie diese vorsichtig bis Sie den oberen Rand der Sonnenblende erkennen können.
2. Ziehen Sie vorsichtig auf der einen Seite der Sonnenblende entsprechend des Pfeils und wiederholen Sie das Ganze auf der anderen Seite.

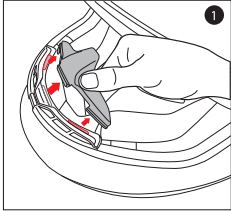
Einbau der Sonnenblende



1. Fügen Sie die Seite A der Sonnenblende in Position B ein und wiederholen Sie das Ganze auf der anderen Seite.

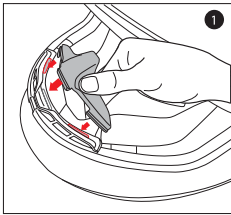
※ Stellen Sie während der Installation sicher, dass die Seite A der Sonnenblende sich hinter den Haltern von Position B befindet.

Entfernen des Atemabweisers



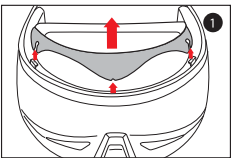
1. Fassen Sie den Atemabweiser mittig an und ziehen ihn vorsichtig nach oben aus seiner Vorrichtung.

Einbau des Atemabweisers



1. Führen Sie den Atemabweiser in seine Vorrichtung.

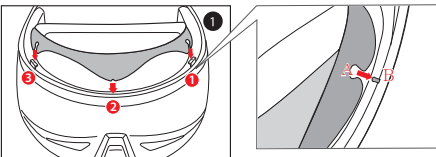
Ausbau der Kinnabdeckung



1. Den Windabweiser vom Helm abziehen, siehe Pfeil.

Einbau der Kinnabdeckung

1. Fixieren Sie die Haken zwischen Außenschale und Wangenpolster. Verbinden Sie die gelochte Seite des Kinnriemens mit dem Haken. Wiederholen Sie dies auf der anderen Seite. (Bitte in der Reihenfolge 1 bis 3 zusammensetzen.)



※ Die Lasche "A" des Windabweisers in die Halterung "B" schieben. (dasselbe bei den beiden anderen Halterungen wiederholen)

Ersatzteile

⚠ Warnung Die Verwendung von Ersatzteilen, die nicht von HJC hergestellt oder freigegeben sind, können das Risiko, bei einem Unfall tödliche oder ernsthafte Verletzungen zu erleiden, erhöhen.

Den Helm baulich nicht verändern

Ihr Helm ist nach den Vorschriften der ECE-Norm R 22-05 entwickelt worden. Kontaktieren Sie uns, falls Sie weitere Informationen zu dieser Norm haben möchten. Veränderungen an Ihrem Helm können das Risiko, bei einem Unfall tödliche oder ernsthafte Verletzungen zu erleiden, erhöhen. Daher sollten Sie Ihren Helm baulich nicht verändern. Diese Veränderungen schließen folgendes mit ein:

- Bohren von Löchern
- Beschneiden von Helmschale, Kinnkord und Futter
- Veränderungen am Verschlusssystem/-Gurt einschließlich der Montage eines Kinnschutzes
- Das Entfernen von Helmteilen
- Lackierungen
- Befestigung von Zubehör, das nicht von HJC hergestellt oder freigegeben wurde.

Sollten Sie hierzu Fragen haben, setzen Sie sich bitte mit HJC Deutschland in Verbindung (www.hjc.germany.de).

Die richtige Aufbewahrung des Helms

⚠ Warnung Ein unsachgemäß aufbewahrter Helm kann beschädigt werden und kann das Risiko, bei einem Unfall tödliche oder ernsthafte Verletzungen zu erleiden, erhöhen. Daher sollten Sie:

- den Helm wohltemperiert und trocken lagern.
- den Helm getrennt von Tieren aufbewahren.
- den Helm niemals einer Hitze von mehr als 50°C aussetzen und nicht auf oder neben heißen Oberflächen aufbewahren.
- Den Helm nicht zu lange in der Sonne stehen/liegen lassen, da ansonsten die Farben bleichen können.

Austausch des Helms

⚠ Warnung Obwohl wir Ihren HJC-Helm aus den besten verfügbaren Materialien hergestellt haben, könnte der Fall auftreten, ihn ersetzen zu müssen. Ersetzen Sie ihn umgehend, wenn:

- er einen Aufschlag erlitten hat. Ihr Helm ist nur für die Aufnahme eines Aufschlages entwickelt worden. Dieser Aufprall kann die äußere Schale beschädigen und/oder er kann die dämpfende Styropor-Innenschale zusammendrücken. Diese Schäden sind nicht immer ersichtlich. Jeder Aufprall und Schlag oder ein Fall aus einer Höhe von 1.20 m kann ausreichen, die optimale Schutzwirkung des Helms zu zerstören.
- die Außen- oder Innenschale oder das Verschluss-System beschädigt ist. Die Außenschale, die stoßdämpfende Innenschale und das Verschluss-System müssen ständig in bestem Zustand sein, um den besten Schutz gewährleisten zu können.

Auch wenn Ihr Helm offensichtlich nicht beschädigt ist, sollte er nach 3-5 Jahren ausgetauscht werden, abhängig davon, wie oft er benutzt wurde. Über die Zeit können UV-Strahlung sowie die Alterung von Klebstoffen und Teilen die Schutzwirkung des Helms beeinträchtigen. Das Tragen eines solchen Helms können das Risiko, bei einem Unfall tödliche oder ernsthafte Verletzungen zu erleiden, erhöhen.

Helmentsorgung

⚠ Warnung Wenn Sie einen neuen Helm kaufen, sollten Sie sicherstellen, dass der alte Helm nicht mehr benutzt werden kann. Verkaufen Sie ihn nicht und geben Sie ihn auch nicht an andere weiter, auch wenn keine offensichtlichen Schäden zu erkennen sind. Über die Zeit hat sich die weiche Styropor-Innenschale Ihren Kopfkonturen angepasst. Benutzt ein anderer Träger nun diesen Helm, kann er diesem nicht den gleich guten Schutz mehr bieten.

Gewährleistung

Der Käufer eines HJC Helms erhält eine verlängerte Garantiefrist auf Material- und Verarbeitungsfehler am Produkt.

Garantieumfang

Diese Garantie gilt nur für Mängel des Herstellers, und die Garantiezeit variiert zwischen den HJC-Modellen. Die RPHA-Serie gewährt eine Garantie von bis zu 5 Jahren ab Kaufdatum oder 7 Jahre ab Herstellungsdatum, während auf alle anderen Modelle eine Garantie von bis zu 3 Jahren ab dem Kaufdatum oder 5 Jahre ab Herstellungsdatum gegeben wird. (Je nachdem, was zuerst eintritt) Diese Garantie gilt nicht für Probleme, die durch den Missbrauchs des Benutzers, durch Fahrlässigkeit, Änderungen, Unfälle, usw. verursacht werden. Eine Veränderung der fluoreszierenden Farbe unterliegt nicht der Garantie, da dies ein typisches Merkmal von fluoreszierenden Farbe ist. Je nach Umgebung des Benutzers können sie frühzeitig verblassen.

Geltungsbereich

HJC haftet, im Rahmen der gesetzlichen Gewährleistung, nur für herstellungsbedingte Mängel. Ausdrücklich ausgenommen vom Garantieschutz sind Mängel, die durch Transportfehler, Bedienungsfehler, Fahrlässigkeit oder Nachlässigkeit beim Gebrauch oder der Pflege, durch Veränderungen oder Reparaturen durch nicht freigegebene Teile und nicht autorisierte Personen oder durch Unfälle verursacht worden sind.

Reklamationsabwicklung

Um eine Garantieleistung in Anspruch nehmen zu können, gehen Sie bitte mit dem Helm und dem, mit Datum versehenen, Einkaufsbeleg zu dem HJC-Fachhändler, bei dem Sie den Helm erworben haben. Fügen Sie bitte eine kurze Erklärung mit Ihrem Namen, Telefon-Nr. und der Reklamationsbeschreibung bei.

Información de seguridad importante

Advertencia

Las instrucciones de este manual son para ayudarle a elegir correctamente un casco, a usarlo adecuadamente y para saber cómo mantenerlo y cuándo repararlo. Si no sigue estas instrucciones, se incrementa el riesgo de sufrir una lesión o accidente mortal.

Para lograr la mejor protección posible de su casco, debe seguir los siguientes pasos:

- Póngase su casco cuando monte en motocicleta.;
- Trate su casco cuidadosamente para prevenir daño accidental.;
- Conduzca con seguridad-no asuma riesgos porque conduzca con casco.

A pesar de que su casco HJC esté diseñado para reducir y prevenir posibles daños, ningún casco podrá protegerle de la totalidad de previsible impactos. Por ejemplo, su casco no podrá protegerle de lesiones en el cuello o las cervicales. Además, no hay garantía de que su casco EVITARÁ cualquier lesión en la parte de la cabeza cubierta por él. En accidentes a baja velocidad se pueden producir lesiones graves o incluso letales.

Seleccionar correctamente un casco

Advertencia Nunca compre un casco usado o lo tome prestado de otra persona. Con el tiempo, la espuma protectora del casco se ajusta a la cabeza del usuario. El casco usado o prestado no podrá ofrecer la misma protección que uno nuevo.

Advertencia Usar el casco de un tamaño que no sea el adecuado, puede aumentar el riesgo de lesión grave o muerte en caso de accidente. Un casco demasiado grande podría soltarse y desprenderse en caso de accidente. Para elegir el casco del tamaño adecuado a su cabeza, siga las siguientes instrucciones.

1. Mídese la cabeza. Coloque una cinta métrica en el contorno de su cabeza unos 2,5 cm encima de sus cejas.
2. Use la tabla de medidas para seleccionar la talla de casco que se aproxime más a la medida de su cabeza. Si la medida de su cabeza está entre dos tallas, pruebe primero el tamaño mayor y luego el menor.

Tabla de tallas

	XS	S	M	L	XL	2XL
Tamaño de sombrero	6 5/8 - 6 3/4	6 7/8 - 7	7 1/8 - 7 1/4	7 3/8 - 7 1/2	7 5/8 - 7 3/4	7 7/8 - 8
Centímetro	53-54	55-56	57-58	59-60	61-62	63-64
Pulgada	20 7/8 - 21 1/4	21 5/8 - 22	22 1/2 - 22 7/8	23 1/4 - 23 5/8	24 - 24 3/8	24 3/4 - 25 1/4

Advertencia Esta tabla de tallas sirve solo como referencia. Para un ajuste perfecto, siempre hay que probarse el casco siguiendo las instrucciones de este manual.

3. Pruébese el casco sujetando las correas de la barbilla y tire de ellas para encajar el casco en su cabeza, asegurándose de que la parte superior de su cabeza está en contacto con la parte interior del casco.

4. Verifique la adaptabilidad. Asegúrese de que su casco es del tamaño correcto y verifique los siguientes puntos:

- Los interiores del casco quedan bien ajustados a su cabeza,
- La almohadilla de la parte superior sujeta con firmeza su cabeza.
- Las almohadillas laterales están en contacto con sus mejillas.
- No queda espacio entre las cejas y la parte interior del casco. Compruébelo tratando de insertar los dedos dentro.

Si el casco no le queda bien ajustado, pruebe con un tamaño menor.

5. Verifique su área de visión cuando esté usando el casco. Algunos cascos podrían obstruir o bloquear su visión al mirar a izquierda, derecha, arriba o abajo.

Advertencia Asegúrese siempre de que puede ver bien para poder conducir su moto con seguridad.

6. Pruebe si el casco es el adecuado colocando sus manos a cada lado del casco. Mientras mantiene su cabeza lo más inmóvil posible, trate de hacer girar su casco de izquierda a derecha y luego de arriba a abajo. Si nota que el casco se desliza por su cabeza, significa que es demasiado grande; pruebe entonces con uno de tamaño inferior. Ud. debe sentir que el casco mueve la piel de su cabeza y cara a medida que ud. trata mover el casco.



7. Abroche el sistema de cierre (correa de la barbilla) ajustando al máximo la correa a su mandíbula pero sin causar dolor. No debe quedar suelto, la correa debe estar junto a su mandíbula. Véase en la página 26-27.

8. Pruebe el sistema de cierre (correa de la barbilla)

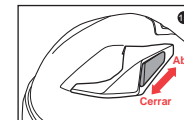
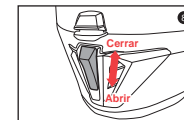
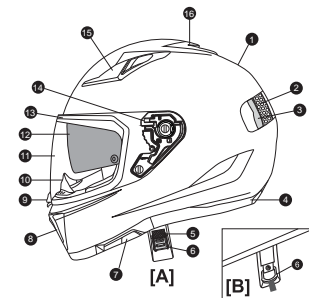
- Ponga sus manos en la parte trasera del casco y trate de quitarse el casco a la fuerza, girándolo hacia adelante.
- Ponga sus manos en la parte delantera del casco encima de su frente o en la parte de la barbilla, y trate de quitarlo a la fuerza girándolo hacia atrás.



Advertencia Si el casco se sale o se desliza sobre sus ojos, pruebe con otra talla o modelo o marca. El borde del casco debe ser visible en su campo de visión superior.

Repita los pasos del punto 3 al 8, hasta encontrar el casco que mejor se le adecúe, bien ajustado a su cabeza.

Especificaciones



1. Calota exterior
2. Capa para absorber impactos
3. Almohadilla interior
4. Terminaciones de caucho
5. Correa de cierre
6. [A] Micro-hebilla
[B] Anilla doble "D"
7. Mecanismo de las gafas solares
8. Sistema de ventilación delantera
9. Sistema de bloqueo de la pantalla
10. Protector de respiración
11. Pantalla
12. Gafas solares
13. Borde para abrir o cerrar la pantalla
14. Mecanismo de la pantalla
15. Sistema de ventilación frontal y superior
16. Sistema de ventilación trasero

Uso correcto del casco

Advertencia A efectos de reducir el riesgo de lesiones graves o letales, así como para prevenir daños en el casco:

- Nunca regule los accesorios del casco mientras está conduciendo. Hágalo cuando se detenga.
- Nunca deje caer el casco. Esto podría perjudicar la calota o las almohadillas interiores. El daño puede ser imperceptible pero el casco puede estropearse con un solo impacto. Lea "Cambio de casco" (p.31) para obtener más información acerca de lo que se debe hacer después de la caída de un casco.
- Nunca lleve nada entre la cabeza y el casco. Esto reduciría la efectividad del casco.
- Nunca cuelgue o enganche el casco en lugares tales como marcos de espejos o soportes poco resistentes. Hacerlo podría dañar las almohadillas interiores o el revestimiento.
- Nunca utilice repelente de insectos sobre o alrededor del casco. Éste podría deteriorar la pantalla, las almohadillas interiores u otros componentes del casco.
- Nunca exponga el casco a la gasolina o el humo de la misma. La gasolina podría estropear la pantalla, la calota, las almohadillas protectoras o el revestimiento.
- Nunca utilice las pantallas oscuras o de color durante la noche o en condiciones de visibilidad reducida.
 - Si tiene alguna pregunta sobre qué otras sustancias pueden dañar el casco, póngase en contacto con nosotros.
- Proteja siempre su vista. Si no utiliza un casco con pantalla, lleve siempre algún tipo de protección para la vista cuando conduzca. Coloque, siempre, la pantalla en la posición correcta cuando conduzca
- Manténgase siempre atento a los ruidos. El casco puede disminuir su capacidad auditiva. Ello no significa que el casco actúe como protector contra ruidos.
- Cuando no lo use, guarde siempre su casco en la funda original para evitar daños accidentales en la superficie.

Advertencia Para reducir el riesgo de lesiones graves o muerte, siempre emplee su casco correctamente.

Inspeccione el casco

Verifique que el casco se encuentra en las mejores condiciones, maximizando así la protección. Antes de conducir, compruebe siempre que el casco se encuentra sin daños.

- Compruebe la pantalla y su mecanismo. En caso de ser necesario, vuelva a ajustar los tornillos del mecanismo. Asegúrese de no sobreajustar ningún tornillo. Si se fuerzan demasiado, los tornillos que sujetan la superficie plástica podrían romperse, o bien dañar dicha superficie.
- Asegúrese de que su casco no esté dañado. Si su casco está dañado o roto, deje inmediatamente de usarlo. Lea la sección "Cambio de casco" (p.31) para obtener más información. Si su casco se ha caído, el daño puede no ser visible.
- Asegúrese de que no haya partes desgastadas o dañadas. Los componentes plásticos pueden desgastarse con el paso del tiempo. Si encuentra partes desgastadas o dañadas, reemplácelas o compre un casco nuevo. Lea "Repuestos" (p.31) para obtener más información sobre el reemplazo de los repuestos.

Advertencia Si alguna pieza se cayera mientras conduce, su visión resultaría impedida, lo que podría causar un accidente.

- Controle que el sistema de cierre (correa de la barbilla) no está dañado. En caso de estar deshilachado o rasgado, reemplace el caso.
- Asegúrese de que todas las almohadillas estén en su lugar. Tanto las de las mejillas como las de la cabeza deben estar en su lugar.

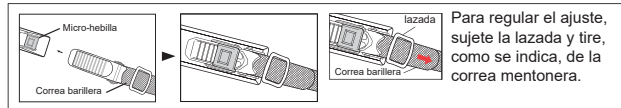
Revise la pantalla

Si la pantalla está rayada o dañada puede reducir la visibilidad. Cámbiela si es necesario. Asegúrese siempre de poder ver lo suficientemente bien para conducir su motocicleta de forma segura.

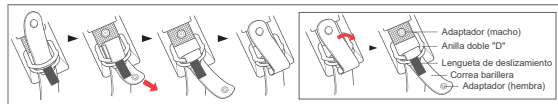
Ajuste el sistema de cierre

Ajuste el sistema de cierre (correa de la barbilla) debajo de la mandíbula, sin que este cause dolor. La correa no debe quedar suelta y debe estar bien ajustada a la mandíbula. Si el sistema de cierre no está ajustado, el casco puede soltarse o caerse en un accidente.

[A] Micro-hebilla



[B] Anilla doble "D"



⚠ Advertencia

No prescinda de la anilla para asegurar el casco. La anilla será útil para evitar que la correa se mueva por el viento. Ajuste el sistema de cierre sólo de la siguiente forma:

🔧 Mantenimiento correcto del casco

Limpieza de la calota

⚠ Advertencia

Para limpiar el casco utilice solamente los métodos aprobados que se enumeran a continuación. La aplicación de otros productos químicos, así como el uso de métodos no aprobados, podría dañar la calota o los interiores del casco. Un casco dañado aumenta el riesgo de que, en caso de accidente, se produzcan lesiones graves o incluso letales.

Acabado brillante. HJC recomienda limpiar su casco con productos diseñados para la limpieza y abrillantado de automóviles. Todos los cascos HJC brillantes tienen una capa transparente de acabado base del tipo usado en automoción. Siga atentamente las instrucciones del producto. Un lustrado excesivo puede causar raspaduras leves que podrían llegar a apagar el brillo del casco. Las etiquetas adhesivas y las calcomanías dejarán residuos de pegamento cuando las quite. Para quitar el residuo de pegamento, utilice algodones embebidos en alcohol. Asegúrese de secar el exceso de líquido inmediatamente y limpie el área con jabón y agua una vez haya quitado el residuo de pegamento. Al frotar para intentar quitar el residuo, no ejerza una presión excesiva; hágalo más bien a base de movimientos suaves.

Acabado mate. Para nuestros cascos con acabado mate (poco brillante), recomendamos emplear agua tibia y un jabón suave. Recurra a una limpieza más completa para la suciedad más profunda. Al limpiar la superficie del casco, no ejerza una presión excesiva ni utilice productos para pulido, ya que eso podría abrillantar la superficie, estropeando así el efecto mate de acabado.

1. No dejar pasar más de un día para limpiar el casco de polvo, bichos o hierbas.

■ Procedimiento de limpiado

1) Limpiar el casco con un paño de agua caliente.

2) Si permaneciera algún tipo de resto, seque el casco y proceda a quitar el resto con una goma suave.

* No usar ningún tipo de alcohol o de disolvente para limpiar el casco porqué podría dañarlo.

2. Evitar cualquier tipo de mancha grasienta o de combustible, ya que, una vez producida, es extremadamente difícil limpiarla.

Limpieza interna

Aunque recomendamos cambiar el casco cada 3 o 5 años, la acumulación de sudor, humedad y suciedad pueden deteriorar la tela y la costura causando mal olor. Para lavar las almohadillas desmontables HJC, recomendamos lavarlas a mano. En caso de usar la lavadora, por favor ponerla el modo "Delicado" y dejarlas secar al aire libre. HJC no recomienda el uso de secadora porque puede dañar las almohadillas. Para las partes internas no desmontables, HJC recomienda usar productos anti-bacterianos y contra el moho tales como "Helmet Fresh" o similares.

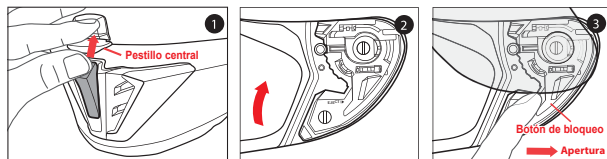
Limpieza de la ventilación

La suciedad y el polvo pueden entrar a través del sistema de ventilación del casco HJC. Las bombas de aire comprimido utilizado para la limpieza de los teclados de los ordenadores, pueden usarse para eliminar los residuos del sistema de ventilación. Se aconseja quitar todas las almohadillas desmontables antes de realizar este proceso.

Limpieza de pantalla

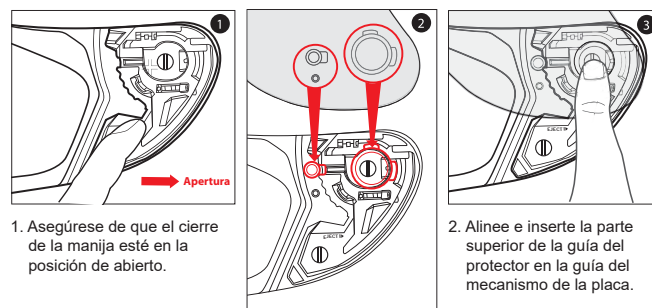
Pantalla construida a base de materiales de policarbonato, con un revestimiento de poliuretano resistente a la abrasión. Debe lavarse utilizando una solución diluida de jabón suave y agua tibia. No utilizar jamás agua caliente, agua salada, benceno, disolvente, gasolina o cualquier otro agente agresivo. Tampoco se recomienda el uso de limpiadores comerciales de pantalla dado que pueden afectar a la calidad del material de la pantalla. Al lavar la pantalla, frotar con cuidado para preservar el revestimiento resistente a la abrasión. Cuando sean visibles rayaduras profundas, es altamente recomendable sustituir el casco. Las pantallas tintadas son sólo para "uso diurno" y no son susceptibles de ser usadas por la noche o en condiciones de poca visibilidad.

La pantalla: como quitarla



1. Apriete la pestaña y levante el pestillo central.
2. Abra el protector completamente hasta la posición de abierto.
3. Mueva el cierre de la manija hacia la posición de abierto. El protector se liberará automáticamente del mecanismo de trinquete de base.

Montar la pantalla



1. Asegúrese de que el cierre de la manija esté en la posición de abierto.

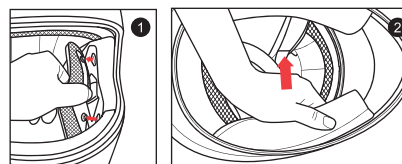
2. Alinee e inserte la parte superior de la guía del protector en la guía del mecanismo de la placa.

3. Con las guías alineadas correctamente, inserte la sección inferior del protector en el mecanismo de la placa. La pestaña de cierre debería encajar con un golpe seco, haciendo bloquear el protector.

⚠ Advertencia

Siempre asegúrese de que las almohadillas del casco estén instaladas antes de emplear el casco. Un casco al que le faltan las almohadillas o que no las tiene instaladas adecuadamente puede aumentar el riesgo de lesiones graves o muerte en un accidente.

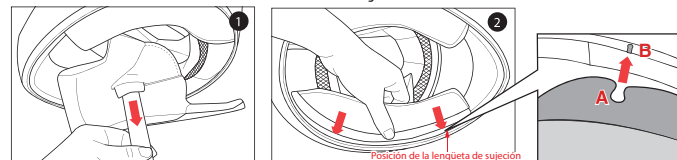
Extracción de la almohadilla de la mejilla



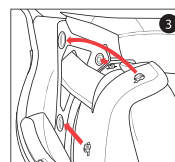
Hay 3 broches que mantienen la almohadilla de la mejilla en su lugar.

1. Levante con suavidad la almohadilla de la mejilla del interior, abriendo los broches.
2. Tome la almohadilla de la mejilla cerca del centro y con suavidad extráigala de la correa de la barbilla.

Instalación de la almohadilla de la mejilla



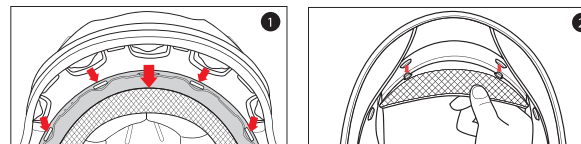
* Decida la lengüeta 'A' de la carrillera hasta en engarzarse en 'B'. (Repita lo mismo en el otro lado)



1. Introduzca las correas de la barbilla a través de la abertura en la almohadilla de la mejilla.
2. Alinee y deslice totalmente la pieza de plástico de la espuma de mejilla entre la calota y el EPS.
3. Coger la parte delante y la parte atrás de la platina del acolchonado y separarla de la calota.

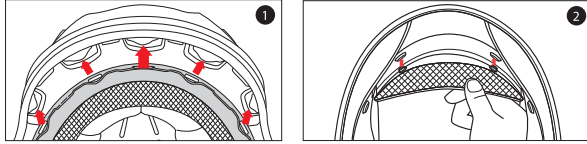
Extracción de la almohadilla de la cabeza

1. Acerque la tela de la almohadilla de la cabeza tanto como sea posible a su base plástica y quítela/levántela del casco. Observe cómo la sección plástica de la almohadilla de la cabeza se alinee con la tira plástica del armazón. Esto lo ayudará a orientarse con la reinstalación.
2. Repeat same at rear.



Instalación de la almohadilla de la cabeza

1. Primero instalar la sección delantera, alineando la calota y el acolchado superior. Los agujeros laterales y centrales han de estar bien alineados. El acolchado debe entrar en la ranura central, y después siga fijando el acolchado hacia los dos lados.
2. Alinee y cierre los dos broches.



⚠ Advertencia

No manipular la gafa solar durante la conducción, puesto que ello podría impedir la visión y provocar un accidente.

No tirar de la gafa solar cuando ya está bajada. La gafa solar podría soltarse, incrementando así el riesgo de una lesión grave o incluso letal en caso de accidente.

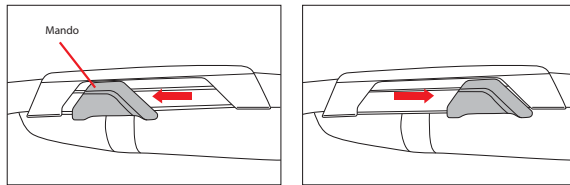
No intente ajustar la gafa solar directamente con las manos. Usar siempre la palanca de la gafa solar.

No usar la gafa solar durante la noche. La gafa solar es de uso únicamente diurno. La gafa solar no proporciona protección para los ojos. Al usar la gafa solar, asegúrese que la pantalla transparente está en posición cerrada.

Funcionamiento de la gafa solar integrada

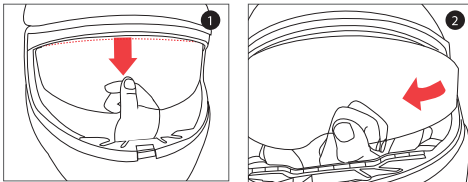
La ilustración muestra la posición de la palanca con la gafa solar subida.

La ilustración muestra la posición de la palanca con la gafa solar bajada.

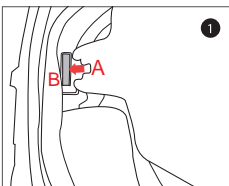


Desmontar la gafa solar

1. Estando bajada la gafa solar, tire suavemente de ella hasta ver su parte superior.
2. Tire suavemente de un lado de la gafa solar como muestra la flecha. (Haga lo mismo en el otro lado)



Montar la gafa solar

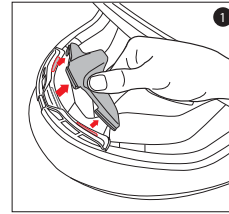


1. Inserte la lengüeta 'A' de la gafa solar en la posición 'B'. (Haga lo mismo en el otro lado)

※ Al montar la gafa solar, asegúrese de haberla metido hasta que quede sujeta en 'B'.

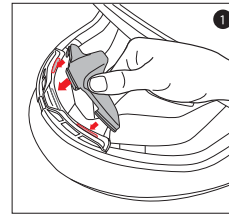
Extracción del deflector de respiración

1. Agarre el centro de la naricera y tire suavemente hacia arriba hasta soltarla.



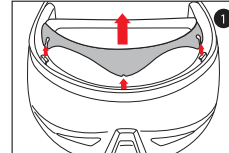
Instalación del deflector de respiración

1. Deslice la naricera dentro de la ranura.



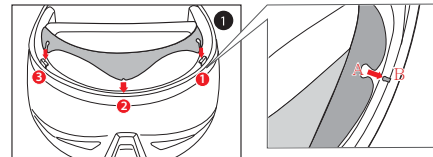
Extracción de la cortina de barbilla

1. Tire de la barbillera hacia fuera tal como indican las flechas.



Instalación de la cortina de barbilla

1. Localice los enganches que hay entre la calota y la almohadilla de la mejilla. Deslice un costado de la barbillera (recorte lengüeta) hasta engazarlo en el enganche. Haga lo mismo en el otro costado. (Móntelo por favor siguiendo el orden de 1 a 3.)



※ Deslice la lengüeta 'A' de la barbillera hasta engazarla en 'B'. (Repita lo mismo en ambos lados)

Repuestos

⚠ Advertencia El uso de repuestos no fabricados por HJC puede aumentar el riesgo de lesiones graves o incluso letales en caso de accidente. Sólo emplee partes de HJC que estén específicamente diseñadas para funcionar con este casco.

No modifique su casco

El casco HJC está diseñado para ajustarse al estándar ECE R 22-05. Para obtener más información acerca del estándar ECE R 22-05, póngase en contacto con HJC Europa. Si modifica el casco, aumentará el riesgo de que se produzcan lesiones graves o incluso letales. No modifique su casco HJC. Se entiende por modificación:

- realizar perforaciones;
- realizar cortes en el armazón, revestimiento o la correa;
- modificar el sistema de retención, incluyendo el agregar un protector de barbilla;
- extraer piezas;
- pintar o quitar pintura;
- agregar accesorios no fabricados por HJC para este casco.

Para cualquier pregunta acerca de las modificaciones, póngase en contacto con HJC Europa. Los datos de contacto se encuentran en la contracubierta.

🔒 Guardar correctamente el casco

⚠ Advertencia El guardar incorrectamente un casco puede ocasionar daños y aumentar el riesgo de que se produzcan lesiones graves o incluso letales en caso de accidente. Es por ello que Ud. debe:

- Conservar el casco en un lugar fresco y seco,
- Mantenerlo fuera del alcance de mascotas u otros animales,
- No debe exponerlo a temperaturas que excedan los 50°C y no debe apoyarlo sobre o cerca de superficies calientes.
- Una exposición a la irradiación solar por un largo periodo de tiempo puede llegar a empalidecer el casco.

🔄 Cambio de casco

⚠ Advertencia Los cascos HJC están fabricados con los mejores materiales disponibles para ofrecer un producto de larga duración, pero con el tiempo deberá cambiar su casco. Reemplace su casco de inmediato si:

- Ha sufrido un impacto. El casco está diseñado para UN solo impacto. Un impacto puede romper la calota o comprimir el revestimiento que amortigua el impacto. Puede que no advierta el daño. Cualquier impacto en un choque o de una caída de tan solo 1,20m. es suficiente para romper el casco.
- La calota, el revestimiento o el sistema de cierre del casco resultan dañados. La calota del casco, el revestimiento que amortigua los impactos y el sistema de cierre deben estar en buenas condiciones para garantizar la máxima protección.

Incluso si su casco no se ha dañado, es necesario cambiarlo cada 3 o 5 años según el uso que le dé. Con el tiempo, los rayos UV y el desgaste de los adhesivos y de los productos de limpieza dañarán el casco. Usar un casco dañado puede aumentar el riesgo de lesiones graves o incluso letales en caso de accidente.

Si no está seguro de si debe reemplazar el casco, póngase en contacto con HJC Europa antes de usar nuevamente el casco.

Eliminar el casco

⚠ Advertencia Si compra un nuevo casco, destruya el viejo para asegurarse de que no vuelva a ser utilizado. No venda ni regale su antiguo casco, aunque éste no presente daños. Con el tiempo la espuma protectora del casco se adaptará a los contornos de su cabeza. Si alguien más llega a usarlo, el casco ya no ofrecerá la máxima protección.

🛡️ Garantía

Por la presente HJC extiende al comprador de un casco HJC una garantía limitada según la cual el casco no posee fallos materiales ni de fabricación.

Cobertura

Esta garantía es aplicable solo a defectos de fabricación y su periodo de validez varía según cuál sea la gama de casco HJC. Todos los cascos de la gama RPHA tienen una garantía de 5 años desde la fecha de compra, o de 7 años desde la fecha de fabricación (la que venza primero). Todos los cascos de las demás gamas tienen una garantía de 3 años desde la fecha de compra, o de 5 años desde la fecha de fabricación (la que venza primero). La garantía no se aplica a aquellos problemas surgidos de un maluso, negligencia, modificaciones, accidentes, etc. por parte del usuario. Los cambios de tono de los colores fluorescentes no están sujetos a garantía al ser una característica propia de este tipo de colores el que puedan empalidecer o degradarse según el entorno del usuario.

Limitación de responsabilidad

Toda garantía de comercialización y toda garantía implícita no se reconocen en la presente. Además, HJC no se hará responsable de ningún daño resultante.

Procedimiento

Para recibir la garantía, debe llevar su casco, junto con el recibo en el que figura la fecha de compra, así como una breve nota describiendo el problema, su nombre y su número de teléfono, al distribuidor HJC autorizado que le vendió el casco.

Importanti informazioni di sicurezza

Attenzione

Le istruzioni di questo manuale sono disegnate apposta per permetterti di scegliere il giusto casco, indossarlo correttamente, prendertene cura, e sapere dove riporlo dopo l'utilizzo. Trascurare queste istruzioni potrebbe incrementare il rischio di un grave infortunio o di morte in un incidente.

Per ottenere la miglior protezione possibile dal tuo casco, dovresti sempre attenerti alle seguenti istruzioni:

- Indossa il casco mentre guidi;
- Tieni il tuo casco in maniera corretta per evitare pericoli accidentali;
- Guida in maniera sicura - non rischiare solo perché usi un casco.

Sebbene il tuo casco HJC sia designato per ridurre o prevenire alcuni infortuni se indossato, nessun casco può proteggerti da tutti i possibili o prevedibili impatti. Per esempio, il tuo casco non ti protegge da infortuni al collo o alla colonna vertebrale. Inoltre, non vi è alcuna garanzia che il vostro casco prevenga lesioni alla zona della testa che è ricoperta. Anche un incidente a bassa velocità può provocare gravi lesioni o la morte.

Scegliere il giusto casco

Attenzione Non comprare mai caschi usati o prenderne in prestito da altri. Con il tempo la gomma protettiva dei caschi si adatta alla forma della testa del proprietario. Un casco usato o preso in prestito può non offrire la stessa protezione di un casco nuovo.

Attenzione Indossare un casco di dimensioni errate può aumentare il rischio di un serio infortunio oppure la morte in un incidente. Un casco troppo largo per la tua testa si può dislocare o addirittura togliere in un incidente. Per scegliere il casco di giuste dimensioni per la tua testa, segui queste istruzioni:

1. Misura la tua testa. Posiziona un metro intorno alla tua testa circa un pollice (2,5cm) sopra le tue sopracciglia.
2. Usa la tabella delle misure per scegliere la misura del casco che corrisponde di più alle misure della tua testa. Se la misura della testa è a metà tra due misure prova prima il casco più largo e poi quello più piccolo.

Attenzione La tabella delle taglie è soltanto di riferimento. Provare sempre il Casco e seguire le istruzioni di questo manuale per una misura giusta.

TABELLA TAGLIE

	XS	S	M	L	XL	2XL
Misura del cappello	6 5/8 - 6 3/4	6 7/8 - 7	7 1/8 - 7 1/4	7 3/8 - 7 1/2	7 5/8 - 7 3/4	7 7/8 - 8
Centimetro	53-54	55-56	57-58	59-60	61-62	63-64
Pollice	20 7/8 - 21 1/4	21 5/8 - 22	22 1/2 - 22 7/8	23 1/4 - 23 5/8	24 - 24 3/8	24 3/4 - 25 1/4

3. Provat il casco afferrando il cinturino per infilare completamente il casco sulla tua testa, assicurandoti che la parte superiore della tua testa sia in contatto con la parte interna superiore del casco.

4. Controlla che ci sia un'aderenza perfetta. Per assicurarsi che il casco sia della giusta misura, assicurati che:

- La fodera interna del casco aderisca perfettamente alla tua testa.
- L'imbottitura superiore preme con fermezza sulla tua testa.
- I guanciali devono toccare le tue guance.
- Non ci sia spazio attorno alla tua fronte sotto la fodera interna.

Puoi controllarlo provando ad inserire le tue dita.

Se il casco non aderisce perfettamente, provane uno più piccolo.

5. Controlla il tuo campo visivo mentre provi un casco. Alcuni caschi possono ostruire o bloccare la tua visione quando guardi a sinistra, destra, su o giù.

Attenzione Accertati sempre che tu possa vedere bene a sufficienza per guidare in sicurezza il tuo motociclo.

6. Prova l'aderenza del casco ponendo le tue mani su entrambi i lati del casco. Mantenendo la tua testa il più possibile ferma, prova a ruotare il casco da sinistra verso destra, e poi su e giù. Se senti che l'imbottitura interna non aderisce alla testa, il casco è troppo grande. Prova una taglia più piccola. Dovresti avvertire che il casco sposta la superficie della testa e della faccia quando provi a muovere il casco.



7. Allaccia il sistema di chiusura (il cinturino) più stretto possibile sotto la tua mascella senza sentir dolore. Non ci deve essere lasco nella cinturino, e la cinturino deve essere appoggiate alla mascella. Guarda la pagina 33-34.

8. Prova il sistema di chiusura (cinturino)

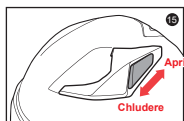
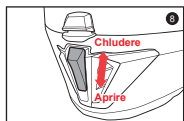
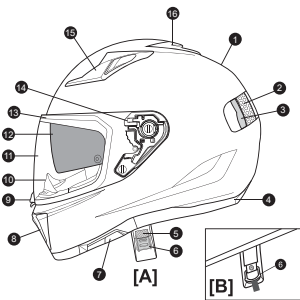
- Metti le tue mani sulla parte posteriore del casco e prova a togliere il casco ruotandolo in avanti.
- Metti le mani sul frontale del casco sopra la tua fronte (oppure alla sicura del mento) e prova a toglierti il casco ruotandolo all'indietro.



Attenzione Se il casco si stacca o si sposta sopra gli occhi, provare un'altra taglia o un altro modello o marca. Dovete essere in grado di vedere il bordo nel vostro campo visivo superiore.

Ripeti le istruzioni da 3 a 8 fino a trovare un casco che di adatti perfettamente e con sicurezza alla tua testa.

Specifications



1. Calotta esterna
2. Calotta interna in poliuretano espanso
3. Rivestimento interno
4. Rifinitura di gomma
5. Cinturino sottogola
6. [A] Chiusura micrometrica
[B] Doppio anello tipo D
7. Leva per l'occhiale da sole
8. Presa d'aria mentoniera
9. Sistema di chiusura visiera
10. Paranaso
11. Visiera
12. Occhiale da sole
13. Guarnizione della visiera
14. Meccanismo visiera
15. Presa d'aria superiore
16. Presa d'aria posteriore

Usare il vostro casco correttamente

Attenzione Per ridurre il rischio di seri danni o morte e per evitare danni al vostro casco :

- Non regolare mai gli accessori del vostro casco mentre guidate - Regolate il casco solo da fermi.
- Non far mai cadere il casco - Far cadere il vostro casco può causare la rottura della calotta o danneggiare lo strato protettivo. Il danno può non essere visibile. Il vostro casco è stato progettato per UN impatto. Fare riferimento a "sostituzione del casco" (p. 38) per maggiori informazioni o per cosa fare dopo aver fatto cadere il casco.
- Non indossare mai niente tra la vostra testa ed il vostro casco - Questo potrebbe ridurre l'efficacia del vostro casco.
- Non agganciare o tenere il vostro casco su nessun oggetto inclusi gli specchietti e lo schienale - Così facendo si può danneggiare lo strato protettivo del casco oppure il rivestimento.
- Non usare mai repellente per gli insetti sul casco o intorno ad esso - Il repellente per insetti può danneggiare la barriera, la calotta, lo strato protettivo e altri componenti del vostro casco.
- Non esporre mai il casco alla benzina o fumi di benzina - La benzina può danneggiare la protezione, la calotta, lo strato protettivo e altri componenti del vostro casco.
- Non usare mai una visiera protettiva scura o colorata di notte o in condizioni di scarsa visibilità.
- Se avete domande su quali sostanze possano danneggiare il vostro casco vi preghiamo di contattarci.
- Indossare sempre la protezione per gli occhi - Se non usate un casco con la visiera, usare sempre la protezione per gli occhi durante la guida. Bloccare sempre la visiera al suo posto mentre guidate.
- Fare sempre attenzione ai rumori - Il vostro casco può distorcere il vostro udito. In ogni caso il vostro casco non è una forma di protezione dell'udito.
- Tenere sempre il vostro casco nell'apposito contenitore quando non lo usate per ridurre i danni accidentali alla superficie.

Attenzione Per ridurre il rischio di incidenti seri o morte, usare sempre il vostro casco in maniera corretta.

Ispezionare il vostro casco

Per assicurarsi che il vostro casco sia sempre nelle migliori condizioni per la massima protezione, ispezionate sempre il vostro casco prima di partire :

- Controllare la visiera e il suo meccanismo - stringere le viti del meccanismo di fissaggio se necessario. Assicurarsi di non stringere troppo le viti. Le viti con la testa di plastica si possono rompere e le viti di plastica possono spanare i manicotti delle viti se strette troppo.
- Controllare eventuali danni al casco. Se il vostro casco risulta danneggiato o rotto, smettere di usarlo immediatamente. Leggere la sezione "Sostituzione del casco" (p. 38) per ulteriori informazioni. Se il casco vi è caduto, il danno potrebbe anche non essere visibile.
- Controllare eventuali parti danneggiate o consumate. I componenti di plastica si possono consumare con il tempo. Se trovate parti danneggiate o consumate, sostituitele oppure comprate un nuovo casco. Vedere "Parti di ricambio" (p. 38) per informazioni sulla sostituzione delle parti.

Attenzione Se alcune parti cadono mentre guidate, la vostra visione potrebbe essere preclusa causando magari un incidente.

- Controllare il sistema di chiusura (cinturino) per eventuali danni. Se si è lacerata o spezzata, sostituire il casco.
- Controllare che tutte le imbottiture siano a posto. Devono essere a posto entrambi i guanciali e l'imbottitura superiore.

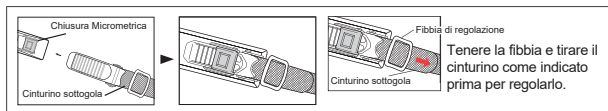
Controllare la vostra visiera

Se la visiera è strisciata o danneggiata può ridurre la visibilità - sostituire se necessario. Assicurarsi sempre di vederla abbastanza bene per poter usare in sicurezza la vostra moto.

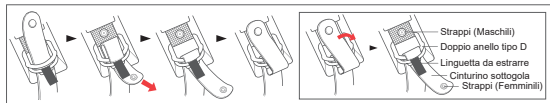
Allacciare il sistema di bloccaggio

Allacciare il sistema di bloccaggio (sottogola) il più stretto possibile sotto la vostra mandibola senza farvi male. Non ci devono essere laschi nella cinghia, e il sottogola deve essere perfettamente aderente alla vostra mandibola. Se il sistema di bloccaggio non è stretto, il vostro casco può spostarsi e addirittura togliersi durante un incidente.

[A] Chiusura Micrometrica



[B] Doppio anello tipo D



Attenzione

Non affidarsi alla chiusura a scatto per assicurare il casco. Lo scatto è progettato solo per evitare alla cinghia di svolazzare in aria. Allacciare il sistema di bloccaggio solo nelle seguenti maniere :

Manutenzione corretta del vostro casco

Pulizia della calotta

Attenzione

Per pulire il proprio casco si prega di utilizzare solo ed esclusivamente i seguenti metodi. L'uso di altri prodotti chimici o metodi non approvati può danneggiare la calotta del casco o la protezione. Un casco danneggiato può incrementare il rischio di infortunio serio o morte in un incidente.

Finiture lucide. HJC raccomanda di pulire il vostro casco con prodotti appositi per la pulizia e la lucidatura delle automobili. Tutti i caschi HJC sono rifiniti con rivestimenti base per automobili e rivestimenti lucidi. Materiali di gomma possono essere usati per una pulizia più profonda per rimuovere parecchi graffi e strisciate. Seguire le istruzioni del prodotto diligentemente. La lucidatura eccessiva con materiali di gomma può causare delle leggere abrasioni che potrebbero rovinare la rifinitura del vostro casco. Gli adesivi e decalcomanie lasceranno un residuo adesivo quando rimossi. Per rimuovere questo residuo adesivo, usare tamponi di alcol. Accertarsi di togliere il liquido in eccesso e di pulire l'area con acqua e sapone una volta rimosso il residuo adesivo. Non premere troppo mentre si strofina nel tentativo di rimuovere il residuo adesivo, preferire piuttosto ripetuti trattamenti leggeri.

Finiture opache. Per i nostri caschi con finiture opache (non lucide), raccomandiamo di usare acqua calda e sapone gentile. Ripetere l'operazione per lo sporco più difficile. Non premere troppo con materiali di gomma mentre si pulisce la superficie altrimenti si potrebbe avere un effetto "lucente" tale da rovinare la finitura opaca.

1. Si consiglia di pulire i caschi dalla polvere, insetti o residui d'erba entro un giorno.

Metodo di pulizia

- 1) Pulire il casco con un panno morbido e acqua calda.
- 2) In caso di residui persistenti, asciugare il casco e rimuoverli con gomma per cancellare.
 - * Per pulire il casco, non utilizzare alcool o solventi perché possono danneggiare la vernice.
2. Evitare il contatto con l'olio in quanto è estremamente difficile da pulire.

Pulizia dell'interno

Sebbene raccomandiamo di cambiare il casco ogni 3-5 anni, l'accumulo di sudore, umidità e sporco possono deteriorare il tessuto e le cuciture e questo può causare odori sgradevoli. Per lavare le imbottiture rimovibili HJC, HJC raccomanda il lavaggio a mano. Se si decide di usare una comune lavatrice, HJC raccomanda l'utilizzo del programma per capi delicati ed asciugatrice. HJC non raccomanda l'asciugatura veloce degli interni, al fine di non danneggiare i materiali. Per gli interni non rimovibili, si raccomanda di usare prodotti antibatterici come "Helmet Fresh" o prodotti equivalenti.

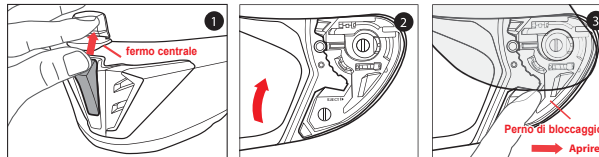
Pulizia del foro di aerazione

Sporco e detriti si possono formare dentro il sistema di ventilazione del vostro casco HJC. Spray ad aria compressa come quelli usati per pulire le tastiere dei computer possono essere usati per espellere i detriti dal sistema di ventilazione. Si raccomanda di rimuovere tutte le imbottiture rimovibili prima di procedere.

Pulizia della visiera

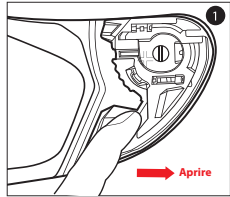
La visiera del casco è in materiale policarbonato con un rivestimento in poliuretano per resistere alle abrasioni. Per la pulizia, utilizzare una soluzione delicata di sapone neutro e acqua calda. Mai usare acqua bollente, acqua salata, benzene, solventi o altri agenti aggressivi. Inoltre si sconsiglia l'utilizzo di detersivi per visiere comunemente in commercio, in quanto possono avere effetti sulla qualità dei materiali. Trattare con cura la visiera durante la pulizia per evitare di rovinare il rivestimento anti-abrasione. Quando sono presenti dei graffi ben visibili, è consigliabile sostituire la visiera del casco. Le visiere scure (fume) sono concepite per uso diurno e non sono da utilizzare per uso notturno o in condizioni di scarsa visibilità.

Rimozione della visiera

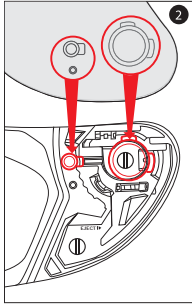


1. Premere la linguetta e sollevare il fermo centrale.
2. Aprire la visiera nella posizione di massima apertura.
3. Spostare la leva di bloccaggio in posizione "open". La visiera si sgancia, automaticamente dal meccanismo.

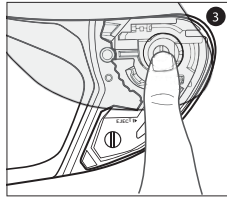
Installazione della visiera



1. Spostare la leva di bloccaggio in posizione "Open".



2. Allineare la visiera con il meccanismo, come da illustrazione.

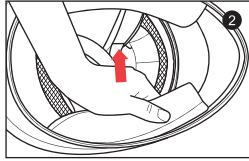
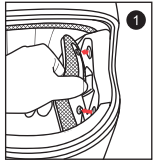


3. Premere la visiera nel meccanismo.

⚠️ Attenzione

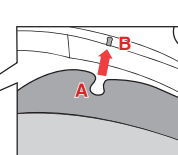
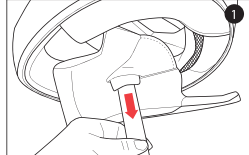
Verificare sempre che le imbottiture del casco siano installate prima di usarlo. Un casco con imbottiture installate male o addirittura assenti può incrementare il rischio di un serio infortunio o la morte in un incidente.

Rimozione dei guanciali

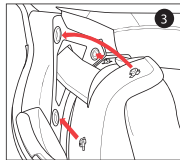


- Ci sono 3 cinghie che tengono i guanciali al loro posto.
1. Levare gentilmente il guanciaie dall'interno, rilasciando le cinghie.
 2. Afferrare il guanciaie vicino al baricentro e liberarlo gentilmente dalla chiusura a scatto per il mento.

Installazione del guanciaie



* Far scorrere l'aggancio A dai guanciali all'interno della sede 'B' (ripetere su entrambi i lati)

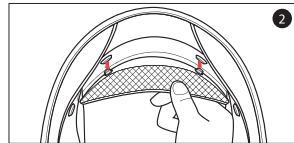
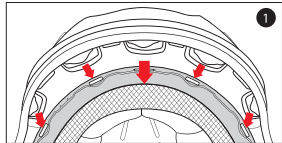


1. Inserire le cinghie per il mento attraverso l'apertura del guanciaie.
2. Inserire la parte posteriore del guanciaie nella calotta, facendo in modo di allineare la parte inferiore del guanciaie con il profilo in gomma del casco.
3. Chiudere i 3 bottoni.

Rimozione dell'imbottitura a corona

1. Afferrare il tessuto dell'imbottitura a corona il più possibile verso la sua base di plastica e tirare fuori dal casco. Notare come le sezioni di plastica dell'imbottitura a corona si allineino con i manicotti della calotta. Questo vi sarà di aiuto quando dovrete reinstallarla.

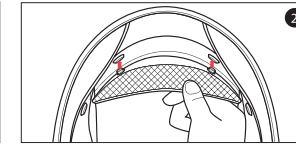
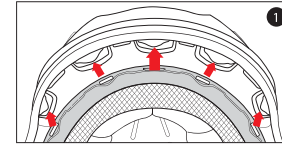
2. Ripetere la stessa operazione per il retro.



Installazione dell'imbottitura a corona

1. Inserire la sezione frontale allineando la base in plastica e l'inserto dell'imbottitura, assicurandosi che i fori centrali e laterali siano correttamente posizionati. Premere l'inserto dell'imbottitura (parte centrale) verso il foro creato all'interno della calotta, ripetendo l'operazione su entrambi i lati.

2. Far combaciare i bottoni di chiusura a scatto e premere per farli agganciare.



⚠️ Attenzione

Si consiglia di non regolare la posizione dell'occhiale interno durante la guida, in quanto potrebbe influire sulla vostra visibilità e potrebbe causare incidenti.

Non tirare giù manualmente l'occhiale interno quando è già completamente abbassato. Il visierino potrebbe staccarsi dalla sua posizione e potrebbe quindi aumentare le possibilità di grave infortunio o morte in caso di incidente.

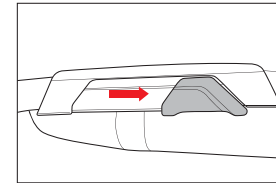
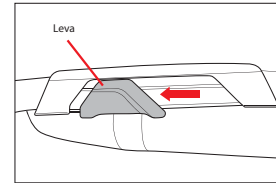
Non cercare di regolare l'occhiale interno con le mani. Usare sempre l'apposito meccanismo.

Non usare l'occhiale interno di sera. L'occhiale è solo per uso diurno. L'occhiale non fornisce protezione per gli occhi. Quando si usa l'occhiale, assicurarsi che la visiera sia chiusa.

Come azionare l'occhiale interno

L'immagine qui a sinistra mostra l'occhiale interno in posizione alzata.

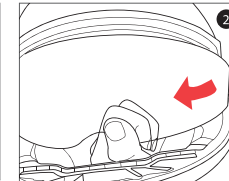
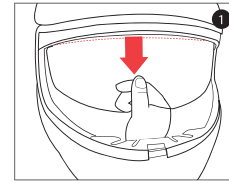
L'immagine qui a sinistra mostra l'occhiale interno in posizione abbassata.



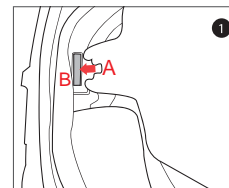
Rimozione dell'occhiale da sole integrato

1. Quando l'occhiale da sole è abbassato, tiratelo delicatamente fino a quando non vedere il lato superiore.

2. Tirate delicatamente un lato dell'occhiale, come indicato dalla freccia (ripetere sull'altro lato).



Installazione dell'occhiale da sole integrato

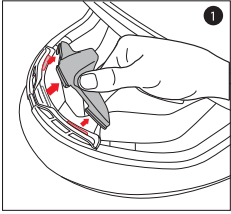


1. Inserire il gancio dell'occhiale da sole 'A' nella posizione 'B' (ripetere su entrambi i lati).

* Quando si installa l'occhiale da sole, assicurarsi di farlo scorrere all'interno della sede 'B'.

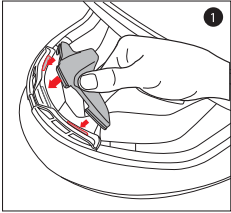
Rimozione paranaso

1. Afferrare il centro del paranaso e tirarlo delicatamente per rimuoverlo dalla sua sede.



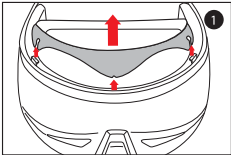
Montaggio paranaso

1. Infilare il paranaso nell'apposita sede.



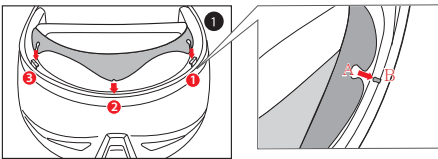
Rimozione protezione mento

1. Tirare il paranaso per toglierlo come indicato dalle frecce.



Montaggio protezione mento

1. Localizzare i ganci tra la calotta e i guanciali. Far scivolare un lato del sottogola (foro predisposto) nel gancio. Ripetere dall'altro lato. (Procedere con l'assemblaggio partendo da 1 sino ad arrivare a 3.)



※ Far scorrere il gancio 'A' dal sottogola alla sede 'B'.
(ripetere su entrambi i lati)

Parti di ricambio

⚠ Attenzione

L'uso di parti di ricambio non fabbricate da HJC può incrementare il vostro rischio di serio infortunio o morte in un incidente. Usare solo parti HJC che sono specificatamente progettate per questo casco.

Non modificare il vostro casco

Il vostro casco HJC è progettato per soddisfare gli standard ECE R 22-05. Contattare HJC Europe per maggiori informazioni riguardo gli standard ECE R 22-05. Modificare il vostro casco può incrementare il rischio di infortunio serio o morte durante un incidente. Non modificare il vostro casco HJC. Le modifiche includono i seguenti :

- scavare buchi;
- tagliare la calotta, la protezione o le cinghie;
- modificare il sistema di ritenzione, incluso aggiungere un para-mento;
- rimuovere parti;
- la pittura; e
- attaccare accessori che non sono fabbricati da HJC per questo casco.

Se avete domande riguardo le modifiche, contattate HJC. Vedere dietro per le informazioni sui contatti.

▶ Alloggiare il vostro casco correttamente

⚠ Attenzione

Un casco non adeguatamente riposto può danneggiarsi e può aumentare il rischio di un infortunio serio o morte in un incidente. Si dovrebbe:

- Tenere il casco in un luogo secco e fresco,
- Tenere il casco lontano da animali domestici e altri animali,
- Tenere il casco lontano da fonti di calore superiori a 50°C e non appoggiare o mettere vicino a superfici bollenti.
- Se il casco viene lasciato esposto al sole per lunghi periodi, c'è la possibilità

▶ Sostituzione del casco

⚠ Attenzione

Sebbene il vostro casco HJC sia costruito con i migliori materiali disponibili per offrirvi un prodotto duraturo nel tempo, potrebbe anche aver bisogno di una sostituzione. Sostituire il vostro casco immediatamente se:

- Ha subito un impatto. Il vostro casco è stato progettato per UN impatto. Un impatto può rompere la calotta esterna o comprimere la protezione per l'assorbimento degli urti. Potreste anche non essere in grado di vedere il danno. Un qualsiasi impatto in un incidente oppure la sola caduta del casco da un'altezza di circa un metro è sufficiente per danneggiare il casco.
- a calotta, la visiera o il cinturino sono danneggiati. La calotta del casco, la protezione per l'assorbimento degli urti e il sistema di ritenzione devono essere in buone condizioni per assicurarvi la miglior protezione possibile.

Anche se il vostro casco non è stato danneggiato, necessita di una sostituzione ogni 3-5 anni, a seconda di quanto spesso viene usato. Con il tempo, i raggi UV e l'usura degli adesivi e dei componenti danneggeranno il vostro casco. Indossare un casco danneggiato può incrementare il rischio di infortunio serio o morte durante un incidente.

Se non siete sicuri sulla necessità o meno di dover sostituire il casco, contattate HJC prima di usare nuovamente il casco. Smaltimento del casco

⚠ Attenzione

Se comprate un nuovo casco, distruggete il vecchio per assicurarsi che non possa essere ri-usato. Non vendere o dare via il vecchio casco, anche se non è stato danneggiato. Con il tempo lo strato protettivo del casco si adatterà al contorno della vostra testa. Se qualcun altro usasse il vostro casco non avrebbe la stessa protezione.

▶ Garanzia

HJC con il presente estende una garanzia limitata al compratore di un casco HJC che il casco in questione è senza difetti di materiale e fabbricazione.

Copertura

Questa garanzia è valida solo per i difetti del produttore e il periodo di garanzia varia tra i modelli HJC. La serie RPHA garantisce fino a 5 anni dalla data di acquisto o 7 anni dalla data di produzione, mentre tutti gli altri modelli garantiscono fino a 3 anni dalla data di acquisto o 5 anni dalla data di produzione. (La prima a verificarsi) La presente garanzia non si applica a problemi derivanti da uso improprio, negligenza, modifiche, incidenti, ecc. di chi lo indossa. Un cambio di colore fluorescente non è soggetto a garanzia in quanto si tratta di una caratteristica tipica del colore fluorescente; potrebbe sbiadire o degradarsi a seconda dell'ambiente in cui viene utilizzato.

Limitazione della garanzia

Qualsiasi garanzia di commerciabilità e qualsiasi garanzia implicita con il presente vengono espressamente escluse.

In aggiunta, HJC non potrà essere ritenuta responsabile per nessun danno consequenziale.

Procedura

Per procedere con la richiesta di garanzia, prendere il casco e recarsi presso il rivenditore autorizzato HJC dov'è stato acquistato il casco, presentando la ricevuta che attesta la data dell'acquisto del prodotto, ed una nota contenente i vostri dati anagrafici ed una descrizione del problema riscontrato.

Belangrijke Veiligheidsinformatie

⚠️ Waarschuwing

De instructies in deze handleiding zijn samengesteld om u te helpen de juiste helm te kiezen, het op een correcte wijze te dragen, het te onderhouden en om te weten wanneer het tijd is om een nieuwe helm aan te schaffen. Indien u deze instructies niet opvolgt bestaat het risico dat u ernstig gewond raakt of kunt overlijden in het geval van een ongeluk. U zou de volgende punten alrijd op moeten volgen zodat uw helm u zoveel mogelijk bescherming biedt:

- Draag de helm tijdens het rijden;
- Ga voorzichtig met uw helm om zodat onvoorziene schade voorkomen wordt;
- Rij voorzichtig - neem geen risico's door het feit dat u een helm draagt.

Ofschoon uw HJC helm ontworpen is om enig letsel te voorkomen wanneer gedragen, bestaat er geen helm die u voor alle mogelijke of bedenkbare impacten beschermt. Uw helm beschermt u bijvoorbeeld niet tegen ruggegraat of nek letsel. Er is geen garantie dat de helm letsel kan voorkomen in het gebied rondom om uw hoofd dat afgedekt is. Een ongeluk op lage snelheid kan leiden tot serieus letsel of overlijden.

De juiste helm selecteren

⚠️ Waarschuwing Koop nooit een gebruikte helm en leen nooit een helm van iemand anders. Na verloop van tijd zal het styropor in de helm zich aanpassen aan de vorm van uw hoofd. Een gebruikte of geleende helm zal mogelijk niet zoveel bescherming bieden als een nieuwe helm.

⚠️ Waarschuwing Het dragen van een niet-passende helm vergroot uw kans op letsel of overlijden in het geval van een ongeluk. Een helm die te groot is voor uw hoofd kan losraken of afgeworpen worden tijdens een ongeluk. Volg deze instructies op om de juiste maat helm te kiezen.

1. **Meet uw hoofd;** wikkel een meetlint om uw hoofd ongeveer 2,5cm boven uw wenkbrauwen.
2. Gebruik de tabel hieronder om de juiste maat helm te kiezen die het dichtst bij de omvang van uw hoofd in de buurt komt. Indien de gemeten maat tussen twee helm maten invalt, pas dan eerst de grotere helm en vervolgens de kleinere.

Maat tabel

	XS	S	M	L	XL	2XL
Helm maat	6 5/8 - 6 3/4	6 7/8 - 7	7 1/8 - 7 1/4	7 3/8 - 7 1/2	7 5/8 - 7 3/4	7 7/8 - 8
Centimeter	53-54	55-56	57-58	59-60	61-62	63-64
Inch	20 7/8 - 21 1/4	21 5/8 - 22	22 1/2 - 22 7/8	23 1/4 - 23 5/8	24 - 24 3/8	24 3/4 - 25 1/4

⚠️ Waarschuwing

Het maattabel is een referentie. Pas te allen tijde de helm en volg de instructies van deze handleiding om na te gaan of de helm voor u geschikt is.

3. Pas de helm door de twee kinbanden vast te pakken en de helm volledig op uw hoofd te trekken, zorg ervoor dat de bovenkant van uw hoofd contact maakt met de bovenkant van de helm.

4. **Controleer of de maat correct is;** controleer om er zeker van te zijn dat de helm de juiste maat heeft en of:

- De voering van de helm comfortabel om uw hoofd heen zit.
- De voering goed op uw hoofd drukt
- De wangkussens met uw wangen contact maken
- Er geen ruimte tussen uw voorhoofd en de voering bevindt, controleer dit door te proberen hier twee vingers tussen te krijgen.

If the helmet does not fit snugly, try on a smaller size.

5. **Controleer uw zichtveld wanneer u een helm uitprobeert;** sommige helmen kunnen uw zichtveld belemmeren wanneer u naar links, rechts, boven of beneden kijkt.

⚠️ Waarschuwing Zorg er altijd voor dat uw zicht goed is zodat u veilig op uw motor kunt rijden.

6. Test of de helm geschikt is door beide handen op de zijkanten van de helm te plaatsen. Probeer de helm van links naar rechts, en van boven naar beneden te draaien terwijl u uw hoofd zo stil mogelijk houdt. Indien u de voering langs uw gezicht voelt glijden, is de helm te groot, probeer een kleinere maat. Wanneer u de helm probeert te draaien zou de helm van huid mee draaien.



7. **Bevestig het retentie systeem (kinband)** zo strak mogelijk onder uw kaak zonder dat dit pijn veroorzaakt. De riempjes mogen niet los zitten en behoren stevig om uw kaak te zitten. Zie pagina 40-41.

8. **Test het retentie systeem (kinband)**

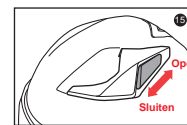
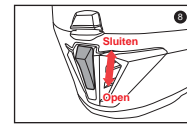
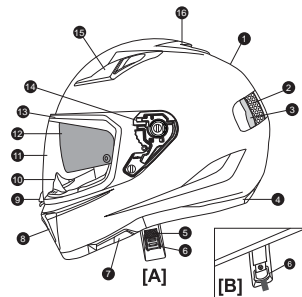
- Plaats uw handen op de achterkant van de helm en probeer de helm van uw hoofd te duwen door het naar voren te draaien.
- Plaats uw handen op de voorkant van de helm boven uw voorhoofd (of plaats uw handen op de kin) en probeer de helm van uw hoofd te duwen door het naar achteren te draaien.



⚠️ Waarschuwing Als de helm van het hoofd af komt of over je ogen schuift, pas dan een andere maat, model of merk. Je moet de rand aan de bovenkant van het gezichtsveld kunnen zien.

Herhaal stap 3 t/m 8 totdat u een helm vindt die comfortabel en stevig op uw hoofd zit.

Specifications



1. Buitenschaal
2. Binnenschaal
3. Zachte binnenbekleding
4. Rubberen randstrip
5. Kinband
6. [A] Kinbandsluiting
[B] Dubbele D-sluiting
7. Hendel zonvizier
8. Kinventilatie
9. Vizier lock systeem
10. Neuskap
11. Vizier
12. Zonvizier
13. Vizier rubber
14. Vizierbevestiging
15. Topventilatie
16. Achteruitlaten Venturi

Juist gebruik van uw helm

⚠️ Waarschuwing Lees de volgende punten goed door om risico op zwaar letsel te verminderen en schade aan uw helm te voorkomen:

- Pas tijdens het rijden nooit uw helm accessoires aan; doe dit slechts wanneer u niet aan het rijden bent.
- Laat uw helm nooit vallen; Door het vallen kan de schaal barsten of het styropor beschadigen. Het kan zijn dat de schade niet zichtbaar is. Uw helm is slechts ontworpen voor één impact. Zie het onderdeel "vervangen van de helm" (p.45) voor meer informatie over hoe te handelen nadat de helm gevallen is.
- Draag nooit iets tussen uw hoofd en de helm; dit vermindert mogelijk de effectiviteit van uw helm.
- Hang of haak uw helm nooit aan iets, inclusief sissybars en spiegels; u kunt zodoende schade berokkenen aan het styropor van de helm of de voering.
- Gebruik nooit insectenwerende middelen op of in de nabijheid van uw helm; insectenwerende middelen kunnen zowel het vizier, de schaal, het styropor of andere onderdelen van uw helm beschadigen.
- Stel uw helm nooit bloot aan brandstof of brandstof uitstoten; brandstof kan zowel het vizier, de schaal, het styropor of andere onderdelen van uw helm beschadigen.
- Gebruik's nachts of gedurende andere omstandigheden met slecht zicht nooit een donker of getint vizier.
- Indien u vragen heeft betreffende welke overige substanties uw helm kunnen beschadigen, neem dan gerust contact met ons op.
- Draag te allen tijden oogbescherming; indien u geen helm draagt met een vizier dient u te allen tijden oogbescherming te dragen. Zorg er altijd voor dat uw vizier goed op zijn plaats bevestigd zit wanneer u aan het rijden bent.
- Wees op uw hoede voor geluiden; uw helm vermindert mogelijk uw hoorvermogen. Uw helm is echter geen vorm van gehoorbescherming.
- Bewaar uw helm altijd in zijn helmtas wanneer u hiervan geen gebruik maakt; zodoende verhindert u mogelijke onvoorziene opervlakte beschadigingen.

⚠️ Waarschuwing Gebruik uw helm altijd correct, zo vermindert u de kans op ernstig letsel of overlijden.

Inspecteer uw helm

Om ervoor te zorgen dat uw helm zich in een goede conditie bevindt en u maximaal kan beschermen dient u deze te inspecteren alvorens u gaat rijden:

- Kijk het vizier en de pallen waar deze aan draait na en draai de schroeven van de pallen, indien nodig, aan; zorg ervoor dat u de schroeven niet te vast aandraait. Plastic basisplaten schroeven kunnen breken en plastic schroeven kunnen het kunststof omhulsel beschadigen indien zij te vast aangedraaid worden.
- Kijk of uw helm beschadigd is; indien uw helm beschadigd of gebarsten is gebruik hem dan niet meer. Zie onderdeel "het vervangen van de helm" (p. 45) voor meer informatie. Indien uw helm gevallen is, kunt u de schade mogelijk niet zien.
- Controleer op beschadigde onderdelen of slijtage. onderdelen van plastic kunnen na verloop van tijd onbruikbaar raken. Indien u versleten of beschadigde onderdelen tegenkomt dient u deze te vervangen of een nieuwe helm aan te schaffen. Zie onderdeel "Vervangingsonderdelen" (p. 45) voor meer informatie over het vervangen van onderdelen.

⚠️ Waarschuwing Indien er tijdens het rijden onderdelen van uw helm vallen kan dit uw zicht blokkeren en een ongeluk tot gevolg hebben.

- Kijk het retentiesysteem (kinbanden) na op schade; vervang de helm indien dit gerafeld of gescheurd is.
- Zorg ervoor dat alle kussentjes op hun plaats zitten; beide wangkussens en de binnervoering dienen zich op de juiste plaats te bevinden.

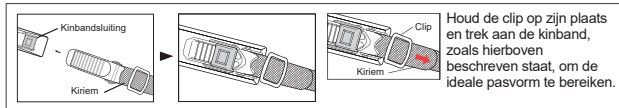
Kijk uw vizier na

Indien uw vizier bekrast of beschadigd is kan dit mogelijk uw zicht verminderen, vervang deze indien nodig. Zorg er altijd voor dat uw zicht goed is zodat u veilig op uw motor kunt rijden.

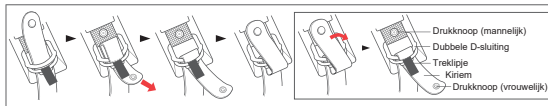
Bevestig het retentiesysteem

Bevestig het retentiesysteem (kinbanden) zo strak mogelijk onder uw kaak zonder dat dit pijn veroorzaakt. De banden mogen geen speling hebben en moeten zich nauwsluitend om de kaak heen bevinden. Indien het retentiesysteem speling heeft kan uw helm mogelijk losraken of afgeworpen worden tijdens een ongeluk.

[A] Kinbandsluiting



[B] Dubbele D-sluiting



⚠️ Waarschuwing Vertrouw niet op de drukknoopjes voor een goede bevestiging van de helm. De drukknoopjes zijn slechts aanwezig om te voorkomen dat de band in de wind wappert. Bevestig het retentiesysteem alleen op de volgende manier:

Uw helm op juiste wijze onderhouden

Bevestiging van schaal

⚠️ Waarschuwing

Gebruik alleen de goedgekeurde methodes hier beschreven om de helm te reinigen. Het gebruik van overige niet-goedgekeurde chemicaliën of methoden kan de schaal van de helm of de voering mogelijk beschadigen. Een beschadigde helm verhoogt mogelijk het risico op ernstig letsel of overlijden in het geval van een ongeluk.

Glanzende laklaag: HJC raadt aan om uw helm schoon te maken met producten die specifiek zijn gemaakt voor het schoonmaken en lakken van auto's. Alle HJC helmen worden afgewerkt met een onderlaag/heldere laklaag ontworpen voor auto's. Boenmiddelen kunnen gebruikt worden als een diepgaande reiniging voor het verwijderen van vele krassen en slijtageplekken. Volg de productinstructies nauwkeurig op. Overmatig boenen met boenmiddelen kan lichte schuurplekken tot gevolg hebben die de laklaag van uw helm dof kunnen maken. Stickers en decalco's laten na verwijdering kleverige resten achter. Maak gebruik van alcoholdoekjes voor het verwijderen van deze kleverige resten. Zorg ervoor dat u onmiddellijk overmatige vloeistof wegveegt en reinig het gebied na het verwijderen van de resten met water en zeep. Gebruik geen overmatige kracht tijdens het schoonboenen maar pas meerdere lichte bewegingen toe.

Niet glanzende laklaag: voor onze matte helmen (niet glanzend) raden wij het gebruik van warm water en milde zeep aan. Pas meerdere behandelingen toe in het geval van hardnekkig vuil. Zet geen overmatige kracht en gebruik geen boenmiddelen tijdens het schoonmaken van de oppervlakte daar er een "glanzend" effect kan ontstaan, welke het matte uiterlijk teniet doet.

1. Si consiglia di pulire i caschi dalla polvere, insetti o residui d'erba entro un giorno.

■ Metodo di pulizia

1) Pulire il casco con un panno morbido e acqua calda.

2) In caso di residui persistenti, asciugare il casco e rimuoverli con gomma per cancellare.

* Per pulire il casco, non utilizzare alcool o solventi perché possono danneggiare la vernice.

2. Evitare il contatto con l'olio in quanto è estremamente difficile da pulire.

Schoonmaken van het interieur

Hoewel wij aanraden een helm iedere 3 tot 5 jaar te vervangen, kan de ophoping van zweet, vochtigheid en vuil er voor zorgen dat de kwaliteit van het weefsel en naden verslechteren met geurtjes tot gevolg. HJC raadt aan de uitneembare wangkussens te wassen met een standaard wasmachine en vervolgens in de open lucht te laten drogen (niet in de droger). Indien uw helm geen uitneembaar interieur heeft, raadt HJC aan deze te reinigen met een bacterie- en schimmelverwijderend product, zoals "Helm Fresh".

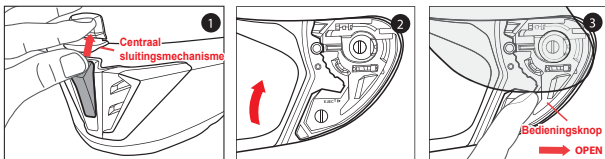
Schoonmaken van ventilatiesleuven

Vuil en rommel kan in de ventilatiesleuven van uw HJC helm terechtkomen. Gebruik voor het reinigen van de ventilatiesleuven persluchtbusjes, deze worden tevens voor het schoonmaken van toetsenborden gebruikt. Het wordt aangeraden dat u alle uitneembare delen verwijderd voordat u hiermee begint.

Reinigen van het vizier

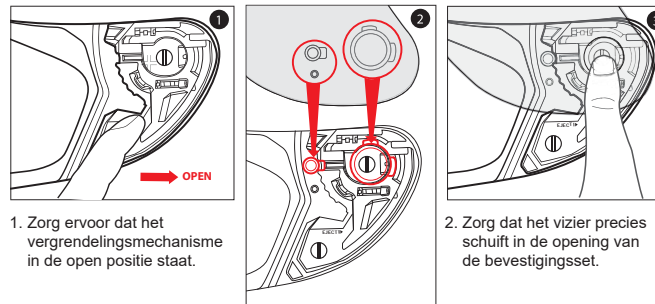
Het vizier is gemaakt van Polycarbonaat en heeft een Polyurethaan krasbestendige coating. We adviseren het vizier voorzichtig te reinigen met een lauwarm sopje van milde zeep om de krasbestendige coating te behouden. Maak geen gebruik van warm of heet water, gezout water, benzeen, verfverdunder, benzine of andere soorten agressieve middelen aangezien dit het vizier en de coating kunnen beschadigen. We raden aan het vizier te vervangen indien er diepe krassen zichtbaar zijn. Getinte vizieren dienen alleen in gebruik genomen te worden bij daglicht en heldere weersomstandigheden.

Verwijderen van het vizier



1. Druk het sluitingsmechanisme in en lift deze omhoog.
2. Zet het vizier volledig open.
3. Verschuif het mechanisme naar open. Vizier schiet automatisch uit de bevestigingsset.

Monteren van het vizier



1. Zorg ervoor dat het vergrendelingsmechanisme in de open positie staat.

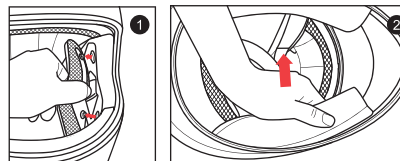
2. Zorg dat het vizier precies schuift in de opening van de bevestigingsset.

3. Als het vizier op zijn plaats zit, kan het onderste gedeelte van het vizier in de bevestigingsset gedrukt worden.

⚠️ Waarschuwing

Controleer altijd alvorens u de helm in gebruik neemt of de helmkussentjes geïnstalleerd zijn. Een helm met missende of op onjuiste wijze geïnstalleerde kussentjes kan de kans op ernstig letsel of overlijden in het geval van een ongeluk verhogen.

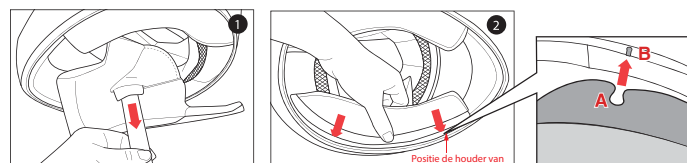
Wangkussentje losmaken



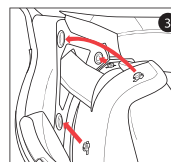
Er zijn 3 drukknoopjes die het wangkussentje op zijn plaats houden.

1. Trek het wangkussentje langzaam van het interieur weg, hierbij zullen de drukknoopjes loslaten.
2. Pak het wangkussentje in het midden vast en trek deze langzaam vrij van de kinbescherming.

Installatie wangkussens



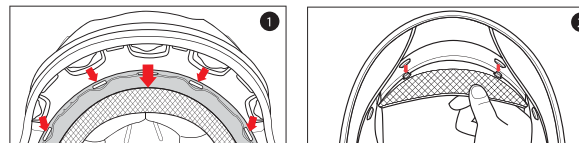
* Druk 'A' van het wangkussen in de houder 'B'. (herhaal voor de andere kant)



1. Voer de helmbanden door de opening van het wangkussentje.
2. Plaats het plastic gedeelte van het wangkussen tussen de binnen- en buitenschalen.
3. Klik de drukkers vast in de helmschaal.

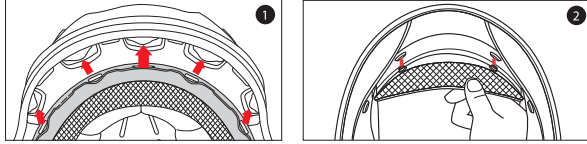
Losmaken van de binenvoering

1. Pak de binenvoering vast (zo dicht mogelijk bij het plastic gedeelte dat vastgekleefd zit) en trek deze los.
2. Herhaal hetzelfde proces aan de achterkant.



Installatie van de binnenvoering

1. Leg de binnenvoering in de helmschaal. Druk de twee drukkers aan de achterzijde vast. Vervolgens lijn je het plastic gedeelte dat je losgetrokken hebt uit, en klik deze vervolgens weer vast in de voorzijde van de helmschaal.
2. Plaats het middenkussen op zijn plaats en druk de twee achterste drukknopjes vast.



⚠ Waarschuwing

Bedien het zonvizier niet wanneer u aan het rijden bent, het kan mogelijk uw zicht verslechteren en dat kan dan leiden tot een ongeluk.

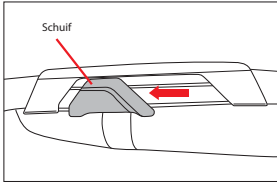
Trek het zonvizier niet naar beneden wanneer het in de maximale stand staat. Het zonvizier kan dan los schieten en verhoogt het risico op serieus letsel of zelfs het overlijden tijdens een ongeluk.

Open / sluit het zonvizier niet met uw handen maar gebruik altijd het zonviziermechanisme.

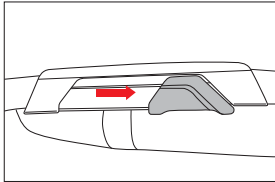
Gebruik het zonvizier niet tijdens nacht of donkere weersomstandigheden. Het zonvizier dient alleen gebruikt te worden tijdens daglicht. Het zonvizier biedt geen bescherming voor uw ogen. U dient te allen tijde het heldere vizier gesloten te hebben wanneer u het zonvizier gebruikt.

Bediening van het zonviziermechanisme

Deze afbeelding toont het zonviziermechanisme in de open positie

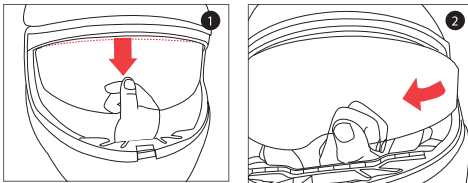


Deze afbeelding toont het zonviziermechanisme in de dichte positie.

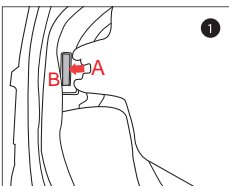


Verwijderen van het zonvizier

1. Wanneer het zonvizier geactiveerd is, trek dan aan het zonvizier totdat u de bovenkant van het zonvizier ziet.
2. Trek voorzichtig aan één kant van het zonvizier zoals aangegeven. (herhaal hetzelfde aan de andere kant).



Monteren van het zonvizier

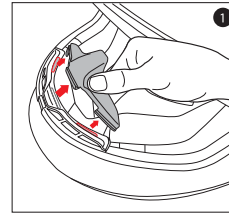


1. Installeer het zonvizier gedeelte 'A' in positie 'B'. (herhaal hetzelfde aan de andere kant).

※ Verzeker u ervan dat u het zonvizier achter de houder "B" is gepositioneerd.

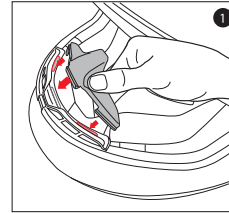
Neuskap demonteren

1. Pak het midden vast van de breath deflector en trek deze er voorzichtig los.



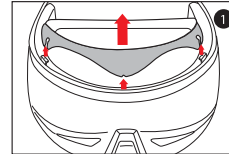
Neuskap installatie

1. Centreer en druk de neuskap op zijn plaats.



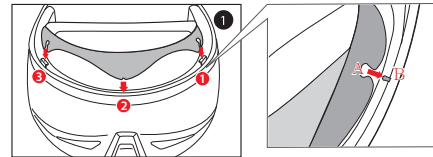
Kinflap demonteren

1. Trek de chin curtain van de helm af zoals aangegeven.



Kinflap installatie

1. Kijk naar de ingang tussen de schaal en de wangkussens. Schuif een kant van de chin curtain (uitgesneden gat) op het haakje. Hanteer dezelfde montage aan de andere kant. (Monteer de chin curtain in een chronologische volgorde zoals hieronder weergegeven.)



※ Druk 'A' van het chin curtain in de houder 'B'. (herhaal voor de andere kant)

Vervangingsonderdelen

Waarschuwing

Het gebruik van niet door HJC gefabriceerde vervangingsonderdelen kan de kans op ernstig letsel of overlijden in het geval van een ongeluk verhogen. Gebruik slechts HJC onderdelen speciaal gemaakt voor deze helm.

Breng geen aanpassingen aan uw helm aan

Uw helm is ontworpen om te voldoen aan de ECE R 22-05 standaarden. Contacteer HJC Europa voor meer informatie omtrent de ECE R 22-05 standaard. Het aanbrengen van aanpassingen aan uw helm kan de kans op ernstig letsel of overlijden in het geval van een ongeluk verhogen. Breng geen aanpassingen aan uw HJC helm aan. Aanpassingen omvatten het volgende:

- Boren van gaten;
- Snijden in de schaal, voering of banden;
- Het retentiesysteem aanpassen, inclusief het aanbrengen van een kinkapje;
- Verwijderen van onderdelen;
- Verven;
- Het aanbrengen van accessoires niet gefabriceerd door HJC voor deze helm.

Contacteer HJC indien u vragen heeft omtrent aanpassingen. Zie de achterzijde voor contactdetails.

Correcte opslag van de helm

Waarschuwing

Een op onjuiste wijze opgeslagen helm kan beschadigen en de kans op ernstig letsel of overlijden in het geval van een ongeluk verhogen. U dient de volgende stappen uit te voeren:

- Bewaar uw helm op een koele droge plaats;
- Houdt de helm uit het bereik van huisdieren en overige dieren;
- Stel uw helm niet bloot aan temperaturen hoger dan 50°C en zet deze niet in de nabijheid van of op hete oppervlakten.
- Berg de helm veilig op in een donkere, droge kamer wanneer u deze voor een langere tijd niet meer gebruikt.

Vervangen van de helm

Waarschuwing

Hoewel uw HJC helm wordt vervaardigd uit materialen van de hoogst beschikbare kwaliteit om u een duurzaam product aan te bieden, zal deze eventueel vervangen moeten worden. Vervang uw helm onmiddellijk:

- Indien deze een impact ondergaan heeft; uw helm is slechts ontworpen voor één impact. Een impact kan de buitenschalen doen barsten of de impactabsorberende voering ineendrukken. Het is mogelijk dat deze schade niet voor het oog zichtbaar is. Iedere impact in het geval van een ongeluk of het laten vallen van de helm vanaf een afstand van slechts 120 cm is genoeg om uw helm te beschadigen.
- Indien de schaal, de voering of het retentiesysteem is beschadigd; de Schaal van de helm, de impact-absorberende voering en het retentiesysteem dienen zich in goede staat te bevinden zodat zij u de meeste bescherming kunnen bieden.

Zelfs indien uw helm niet beschadigd is dient u deze iedere 3 tot 5 jaar te vervangen, afhankelijk van de gebruiksfrequentie. Na verloop van tijd kunnen UV-stralen, kleverige substanties en het verouderen van de componenten uw helm beschadigen. Het dragen van een beschadigde helm kan de kans op ernstig letsel of overlijden in het geval van een ongeluk verhogen. Indien u niet zeker weet of u uw helm dient te vervangen, neem dan contact op met HJC Europa voordat u de helm weer gebruikt.

Van uw helm ontdoen

Waarschuwing

Indien u een nieuwe helm koopt dient u uw oude helm te vernietigen om er zeker van te zijn dat deze niet nogmaals gebruikt kan worden. Verkoop uw oude helm niet en geef deze niet weg, zelfs als deze niet beschadigd is. Na verloop van tijd zal het styropor in de helm zich aanpassen aan de vorm van uw hoofd. Indien iemand anders de helm in gebruik neemt zal de helm diegene geen optimale bescherming bieden.

Garantie

HJC geeft hierbij een gelimiteerde garantie aan de aankoper van een HJC helm dat deze vrij van materiaal- en fabricagefouten is.

Dekking

Deze garantie is enkel van toepassing indien het een fabrieksfout betreft en de garantieduur verschilt per HJC model. De RPHA series hebben een garantieduur van 5 jaar vanaf de datum van aankoop of 7 jaar vanaf de productiedatum, terwijl alle andere modellen een garantieduur van 3 jaar vanaf de datum van aankoop of 5 jaar vanaf de productiedatum hebben. (Afhankelijk van wat het eerste voorkomt) Deze garantie is niet van toepassing bij schade door gebruik, nalatigheid, modificaties, ongelukken, etc. Een verkleuring van fluorescerende helmen valt niet onder garantie aangezien dit typisch is voor deze kleuren. Dit kan vervagen of minder worden afhankelijk van de omgeving

Disclaimer

Iedere garantie van verhandelbaarheid en iedere geïmpliceerde garantie wordt hierbij uitdrukkelijk ontkent. Hiernaast zal HJC niet aansprakelijk zijn voor de gevolgschaden van om het even welk soort.

Procedure

U kunt als volgt uw garantie claimen: verzamel uw helm, het aankoopbonnetje waarop de dag van uw aankoop vermeld wordt en een kort briefje waarop u de aard van uw probleem omschrijft en uw naam en telefoonnummer vermeld en verzend deze spullen naar de HJC dealer waar u de helm aangeschaft heeft.