



#1 IN THE WORLD

HJC VINA LIMITED COMPANY
Made In Vietnam

i30

OWNER'S MANUAL

EUROPE

1 rue Benjamin Silliman 67116 Reichstett-France
Tel: + 33 (0)3 90 22 74 00
Fax : + 33 (0)3 90 20 09 12
info@hjc-europe.com

AMERICA

511 S. Harbor Blvd. Suite V La Habra, California 90631
Tel : 562 407 2186
Fax : 562 802 7706
info@hjchelmets.com

www.hjchelmets.com



HJC Corp.

If you have any questions, please email us at: info@hjc-europe.com / info@hjchelmets.com

Pour plus d'information, nous contacter á info@hjc-europe.com

Wenn sie dazu Fragen haben, senden Sie bitte eine E-Mail an: info@hjc-europe.com / info@hjc-germany.de

Si tiene alguna pregunta, envíenos un correo electrónico a: info@hjc-europe.com

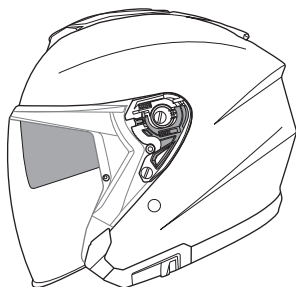
Se avete delle domande, inviateci un'email a: info@hjc-europe.com

Indien u vragen heeft kunt u via het volgende e-mail adres contact met ons opnemen: info@hjc-europe.com

WARNING

For your safety, it is important that you completely read the owner's manual and all warning labels.





i30

English

- **Advanced Polycarbonate Composite Shell:** Lightweight; superior fit and comfort using CAD technology.
- **Urban Daily Helmet for Commuting**
- **"ACS" Advanced Channeling Ventilation System:** 1 top vent and 1 rear vent; Full front-to-back airflow flushes heat and humidity up and out
- **Pinlock Pin Prepared HJ-34 Shield:** Provides 95% UV protection; Vision Plus(+10mm) Wide Shield enhanced visibility
- **RapidFire™ Shield Replacement System:** Simple and secure shield ratchet system provides ultra-quick, tool-less shield replacement
- **Aerodynamic 3D Shield Design:** helps avoid wind being blown in
- **Integrated Sunlight film:** Black Dark Smoke sunlight film deploys quickly and easily; Better peripheral vision; Anti-Scratch coated
- **New Easy-To-Use Sunlight film Lever:** Located on the lower left side for easily use
- **MultiCool Interior with Advanced Antibacterial Fabric:** provides enhanced moisture-wicking and quick-dry functions; odor free
- **Crown and Cheek pads:** Removable and washable
- **Cheek pads:** interchangeable throughout all shell sizes
- **Retention:** Micro buckle
- **Glasses Grooves:** Accommodates riders who wear eyeglasses and sunglasses
- **Speaker Pockets:** For bluetooth communication
- **Ready for SMART HJC Bluetooth** (Bluetooth sold separately)
- **Fits HJ-34 Shield.**

ECE Approved
SIZES: XS-2XL

※ Please visit www.hjchelmets.com for more information about HJC helmets.

Français

- **Coque composée de polycarbonate:** légère, ajustement et confort supérieur, utilise la technologie avancé CAD.
 - **Casque urbain pour les déplacements quotidien**
 - **Système de ventilation avancé "ACS":** Une ventilation supérieure et une ventilation arrière; aération frontale par un flux d'air pour évacuer la chaleur et l'humidité vers le haut et dehors.
 - **Ecran HJ-34 préparé pour Pinlock:** 95% de protection contre les UV; Vision Plus (+10mm) Large champ de vision
 - **Système de remplacement de l'écran RapidFire™:** Platine d'écran simple et sécurisée pour un remplacement d'écran ultra rapide et sans outil
 - **Conception aérodynamique de l'écran 3D:** aide à éviter les entrées d'air
 - **Pare-soleil intégré:** L'écran solaire fumé foncé se déploie rapidement et facilement; Meilleure vision périphérique; Revêtement anti-rayures
 - **Nouvelle commande d'écran solaire:** Situé en bas à gauche pour une utilisation facile
 - **Intérieur MultiCool avec tissu antibactérien:** offre des fonctions améliorées d'évacuation de l'humidité et de séchage rapide; sans odeur
 - **Garniture tête et mousses de joues:** Garniture intérieure démontable et lavable.
 - **Mousses de joues:** Échangeables pour toutes tailles.
 - **Jugulaire:** Boucle micrométrique
 - **Mousse pour lunettes:** Convient aux porteurs de lunettes ou de lunettes de soleil
 - **Poches pour écouteur:** Pour système communication Bluetooth
 - **Prêt pour SMART HJC Bluetooth** (vendu séparément)
 - **Compatible avec l'écran HJ-34.**
- ※ Rendez-vous sur www.hjchelmets.com pour plus d'informations sur les casques HJC.

Deutsch

- **Weiterentwickelte Polycarbonat Composite-Schale:** leicht, exzellente Passform, Tragekomfort durch Anwendung der CAD-Technologie.
- **City Helm zum täglichen Pendeln**
- **"ACS" hochentwickeltes System mit Belüftungskanälen:** 1 obere Belüftung und 1 hintere Entlüftung; Luftstromung durch den gesamten Helm die Hitze und Feuchtigkeit nach hinten und oben ableitet.
- **Pinlock vorbereitetes HJ-34 Visier mit Haltepins:** 95% UV-Schutz; Vision Plus (+ 10 mm) Groß-Visier verbessert die Sicht
- **Die RapidFire™ -Visiermechanik:** Die einfache und sichere Visierrasterung ermöglicht einen ultraschnellen, werkzeuglosen Visierwechsel
- **Aerodynamisches 3D-Visierdesign:** Verhindert Zugluft im Gesichtsfeld
- **Integrierter Sonnenschutz:** Dunkel getönte Sonnenblende lässt sich schnell und einfach bedienen; Bessere periphere Sicht; Kratzfest beschichtet
- **Neuer, einfach zu bedienender Sonnenblendenhebel:** Befindet sich zur einfachen Bedienung unten links
- **MultiCool Interieur aus fortschrittlichem antibakteriellem Stoff:** verbesserte Feuchtigkeitsableitung führt zum schnellen Abtrocknen; Geruchsfrei
- **Überkopf- und Wangenpolster:** Herausnehmbar und waschbar.
- **Wangenpolster:** Austauschbar in allen Schalengrößen.
- **Aufbewahrung:** Ratschenverschluss
- **Brillenkanal:** Für Fahrer, die Brille und Sonnenbrille tragen
- **Lautsprecher-Aussparungen:** Für die Bluetooth-Kommunikation
- **Vorbereitet für SMART HJC Bluetooth** (Bluetooth separat erhältlich)
- **Kompatibel für HJ-34 Visier.**

※ Bitte besuchen Sie www.hjchelmets.com für weitere Informationen über HJC Helme.

Español

- **Calota compuesta por policarbonato avanzado:** Ligero, diseño atractivo, gran adaptabilidad y confort usando la tecnología CAD.
- **Casco Urbano de uso diario para desplazamientos**
- **Sistema avanzado "ACS" de canalización de la ventilación:** 1 ventilación superior y 1 ventilación trasera; el aire va de delante hacia atrás haciendo circular el calor y la humedad hacia arriba y hacia fuera.
- **Preparado con Pinlock Pin para visera HJ-34:** Protección UV del 95%; Más visión (+10mm) con visera panorámica y visibilidad mejorada
- **Sistema de recambio de pantalla RapidFire™:** Sistema de trinquete simple y seguro que ofrece un remplazo de la ciserá rápido y sin herramientas.
- **Diseño 3D aerodinámico de visera:** ayuda a evitar la entrada de aire
- **Gafa solar integrada:** Despliegue rápido y fácil del film de luz solar negro ahumado; Mejor visión periférica; Recubrimiento antiarañazos
- **Nueva palanca de fácil uso para la gafa solar:** Ubicado en el lado inferior izquierdo para un uso fácil
- **Interior MultiCool con tejido avanzado antibacteriano:** proporciona funciones mejoradas de absorción de humedad y secado rápido; libre de olores
- **Coronilla y carrilleras:** Desmontable y lavable.
- **Carrilleras:** Intercambiables en todos los tamaños de calota.
- **Retención:** Micro-hebilla
- **Ranura para gafas:** Para mejor acomodo de las gafas para la vista o de sol del motorista.
- **Lautsprecher-Aussparungen:** Für die Bluetooth-Kommunikation
- **Preparado para SMART HJC Bluetooth** (el Bluetooth se vende por separado)
- **Encaja con visera HJ-34.**

※ Para más información sobre HJC helmets, visitar por favor la página www.hjchelmets.com.

Italian

- **Calotta in Policarbonato:** Ultraleggero, massima vestibilità e comfort.
- **Casco urban per utilizzo quotidiano**
- **Sistema di ventilazione avanzato "ACS":** 1 ventilazione superiore ed 1 ventilazione posteriore; il circolo dell'aria raccoglie calore ed umidità in eccesso, eliminandoli.
- **Visiera HJ-34 pinlock ready:** 95% protezione UV; Vision Plus(+10mm) , ampia visiera che migliora la visibilità
- **Sistema di rimozione visiera RapidFire™:** sistema di sgancio visiera rapido e sicuro permette la rimozione della visiera rapidamente, senza necessità di utilizzo di attrezzi
- **Visiera 3D dal design aerodinamico:** evita l'ingresso di aria all'interno del casco
- **Sun visor integrato:** il sun visor dark smoke protegge dalla luce solare; visione periferica migliorata; trattamento anti-scratch
- **Nuovo pulsante di comando della visiera interna parasole facile da utilizzare:** posizionato nella parte bassa a sinistra per un facile utilizzo
- **Interno in multicool con tessuto ad avanzate funzioni antibatteriche:** offre funzioni avanzate di assorbimento dell'umidità e asciugatura rapida; inodore
- **Guanciali e confort liner:** Rimovibili e lavabili.
- **Guanciali:** Intercambiabile in tutte le dimensioni della calotta.
- **Ritenzione:** Chiusura micrometrica
- **Scanalatura per gli occhiali:** predisposto per i motociclisti che indossano occhiali da vista o da sole
- **Alloggiamenti altoparlanti:** per comunicazione Bluetooth (BT venduto separatamente)
- **Predisposto per SMART HJC bluetooth system** (venduto separatamente)
- **Adatto alla visiera HJ-34.**

※ Per maggiori informazioni sui caschi HJC, si prega di visitare il sito www.hjchelmets.com

Dutch

- **Geavanceerde Policarbonaat Composiet Schaal:** Lichtgewicht, perfecte pasvorm en comfort door het gebruik van geavanceerde CAD technologie.
- **Urban helm voor het woon-werkverkeer**
- **"ACS" Advanced Channeling Ventilation Systems:** 1 topventilatie en 1 ventilatie aan de achterzijde; Volledige ventilatie van voor naar achter zorgt voor een goede afvoer van warmte en vocht.
- **Pinlock voorbereid HJ-34 vizier:** Bied 95% UV bescherming; Vision Plus breed vizier (+10 mm) voor verbeterd zicht
- **RapidFire™ vizier vervangingsmechanisme:** en Eenvoudig en veilig rastersysteem zorgt voor ultrasnelle vervanging van het vizier, zonder het gebruik van gereedschap
- **Aerodynamisch 3D-vizierontwerp:** voorkomt dat wind naar binnen wordt geblazen
- **Geïntegreerd zonnevizier:** Het donkergetinte zonnevizier is snel en gemakkelijk te gebruiken; Beter perifeer zicht; Anti-kras coating
- **Nieuw en makkelijk te gebruiken zonnevizierschuifje:** Bevindt zich links onder voor gemakkelijk gebruik
- **MultiCool-binnenvoering gemaakt van geavanceerde antibacteriële stof:** biedt verbeterde vochtafvoerende en sneldrogende functies; voorkomt vervelende geuren
- **Binnenvoering en wangkussens:** Verwijder- en uitwasbaar.
- **Wangkussens:** Uitwisselbaar met alle schaalgroottes.
- **Sluitting:** Kinbandsluiting
- **Briluitsparing:** Geschikt voor motorrijders die een bril of zonnebril dragen.
- **Speaker uitsparingen:** Voor Bluetooth communicatie
- **SMART HJC Bluetooth communicatiesysteem voorbereid** (wordt apart verkocht)
- **Past op een HJ-34 vizier.**

※ Bezoek www.hjchelmets.com voor meer informatie.

⚠ WARNING

- For your safety, it is important that you completely read the owner's manual and all warning labels.
- Pour votre sécurité, il est important que vous lisiez intégralement le manuel d'utilisation et, les différentes consignes de sécurité.
- Im Interesse Ihrer eigenen Sicherheit empfehlen wir Ihnen, dieses Handbuch und alle Sicherheitshinweise vollständig durchzulesen.
- Para su seguridad, es importante que vd.,lea completamente el manual y todas las etiquetas de advertencias.
- Per la tua sicurezza è importante che tu legga interamente ed attentamente questo manuale d'uso.
- Het is van belang voor uw eigen veiligheid dat u de handleiding e alle waarschuwingen volledig leest.

Contents

English	P. 6-11
Français	P. 12-17
Deutsch	P. 18-23
Español	P. 24-29
Italian	P. 30-35
Dutch	P. 36-41

Important Safety Information

⚠ WARNING

The instructions in this manual are designed to help you select the right helmet, wear it properly, take care of it, and know when to replace it. Failure to follow these instruction may increase your risk of serious injury or death in an accident.

In order to get the most protection possible from your helmet, you should always do the following:

- Wear your helmet when you ride;
- Handle your helmet carefully to avoid accidental damage; and
- Ride safely – do not take risks because you are wearing a helmet.

Although your HJC helmet is designed to reduce or prevent some injuries when worn, no helmet can protect you from all possible or foreseeable impacts. For example, your helmet cannot protect you from spinal or neck injuries. In addition, there is no guarantee that your helmet will PREVENT injuries to the area of your head that is covered. A low speed accident may even result in serious injury or death.

Selecting the Right Helmet

⚠ WARNING This helmet does not provide as much coverage or protection as a full face helmet. You can get more protection by purchasing a helmet with greater head coverage.

⚠ WARNING Never buy a used helmet or borrow someone else's helmet. Over time the protective foam in helmets will adjust to the contours of a user's head. A used or borrowed helmet may not offer as much protection as a new helmet.

⚠ WARNING Wearing the wrong size helmet can increase your risk of serious injury or death in an accident. A helmet that is too large for your head may be dislodged or knocked off in an accident. To select the right size helmet for your head, follow these instruction :

1. **Measure your head.** Wrap a tape measure around your head about one inch (2.5cm) above your eyebrows.
2. **Use the sizing chart** to select the helmet size that corresponds most closely to your head measurement. If your head size falls between two helmet sizes, try on the larger helmet first and then the smaller size.

Size Chart

	XS	S	M	L	XL	2XL
Hat Size	6 3/4 - 6 7/8	6 7/8 - 7	7 1/8 - 7 1/4	7 1/4 - 7 3/8	7 1/2 - 7 5/8	7 3/4 - 7 7/8
Centimeter	54-55	55-56	57-58	58-59	60-61	62-63
Inch	21 1/4 - 21 5/8	21 5/8 - 22	22 1/2 - 22 7/8	22 7/8 - 23 1/4	23 5/8 - 24	24 3/8 - 24 3/4

⚠ WARNING

The size chart is only for reference. Always try the helmet on and follow this manual's instructions for a proper fit.

3. **Try on the helmet** by grasping both chin straps to pull the helmet completely onto your head, ensuring that the top of your head is in contact with the top of the helmet interior.
4. **Check for a proper fit.** To make sure your helmet is the right size, check that :
 - The helmet inner lining fits snugly around your head.
 - The top pad presses firmly on your head.
 - The cheek pads contact your cheeks.
 - There is no space around your brow under the inner lining. Test this by trying to insert your fingers.

If the helmet does not fit snugly, try on a smaller size.

5. **Check your field of vision when trying on a helmet.** Some helmets may obstruct or block your vision when looking left, right, up, or down.

⚠ WARNING Always make sure you can see well enough to safely operate your motorcycle.

6. **Test the helmet fit** by placing your hands on each side of the helmet. While holding your head as motionless as possible, try rotating your helmet from left to right then up and down. If you can feel the helmet padding sliding on your head, it is too big, try a size smaller. You should feel the helmet move the skin on your head and face as you try to move the helmet.



7. **Fasten the retention system (chin strap)** as tight as possible under your jaw without causing pain. There must be no slack in the strap, and the strap must be tight up against your jaw. See page 7-8.

8. **Test the retention system (chin strap)**

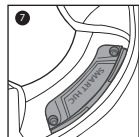
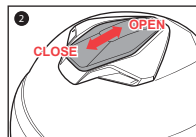
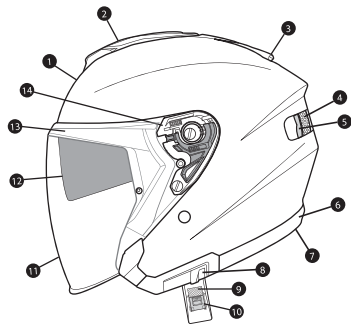
- Put your hands on the back of the helmet and try to push the helmet off by rotating it forward.
- Put your hands on the front of the helmet above your forehead (or on the chin guard) and try to push the helmet off by rotating backward.



⚠ WARNING If helmet comes off or shifts over your eyes, try another size or another model or brand. You must be able to see the edge in your upper field of vision.

Repeat steps 3 through 8 until you find a helmet that fits your head snugly and securely.

Specifications



1. Outer Shell
2. Top Front Vent
3. Rear Venturi Exhausts
4. Impact Absorbent Liner
5. Comfort Liner
6. Rubber Edge Trim
7. Bluetooth Cover
8. Sunlight Film Lever
9. Chin Strap
10. Micro Buckle
11. HJ-34 Shield
12. HJ-V9 Sunlight Film
13. Eyeport Gasket
14. Shield Ratchet

Using Your Helmet Correctly

⚠️WARNING

To reduce the risk of serious injury or death and to help prevent damage to your helmet :

- **Never adjust your helmet accessories while riding** – Only make helmet adjustments when stopped.
- **Never drop your helmet** – Dropping your helmet may crack the shell or damage the protective foam. The damage may not be visible. Your helmet is only designed for ONE impact. Refer to "Helmet Replacement" (p. 11) for more information on what to do after helmet has been dropped.
- **Never wear anything between your head and your helmet** – this may reduce the effectiveness of your helmet.
- **Never hang or hook your helmet on anything including mirror stalks or sissy bars** - Doing so may cause damage to the helmet protective foam or liner.
- **Never use insect repellent on or around your helmet** – insect repellent may damage your helmet's shield, shell, protective foam, or other components.
- **Never expose helmet to gasoline or gasoline fumes** – Gasoline may damage your helmet's shield, shell, protective foam, or other components.
- Never use a dark or tinted face shield at night or in low visibility conditions.
- If you have any questions on what other substances may damage your helmet, please contact us.
- **Always wear eye protection** – If you are not using a helmet with a face shield, always wear eye protection when riding. Always lock your face shield in place when you are riding.
- **Always be alert for sounds** – Your helmet may impair your hearing. However, your helmet is not a form of hearing protection.
- **Always store your helmet in its helmet bag** when not in use to help reduce accidental surface damage.

⚠️WARNING To reduce the risk of serious injury or death, always use your helmet correctly.

Inspect your helmet

To ensure that your helmet is in the best condition to maximize your protection, always inspect your helmet for damage before riding :

- **Check the shield and shield ratchet** – re-tighten shield ratchet screws if necessary. Be sure not to over-tighten any screws. Plastic base plate screws can break and plastic screws can strip the screw sleeves if over-tightened.
- **Check for helmet damage.** If your helmet is damaged or cracked, stop using it immediately. See "Helmet Replacement" (p. 11) section for further information. If your helmet has been dropped, you may not be able to see the damage.
- **Check for worn or damaged parts.** Plastic components may wear out over time. If you find worn or damaged parts, replace them or purchase a new helmet. See "Replacement Parts" (p. 11) for information on parts replacement.

⚠️WARNING If parts fall off while riding, your vision may be blocked which could cause an accident.

- **Check the retention system (chin strap) for damage.** If it is frayed or ripped, replace the helmet.
- **Check that all pads are in place.** Both of the cheek pads and the crown pads must be in place.

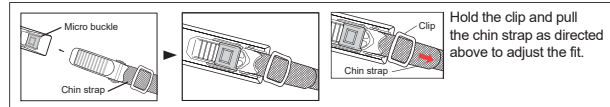
Check Your Face Shield

If your face shield is scratched or damaged it may reduce the visibility-replace if necessary. Always make sure you can see well enough to safely operate your motorcycle.

Fasten the Retention System

Fasten the retention system (chin strap) as tight as possible under your jaw without causing pain. There must be no slack in the strap, and the strap must be snug up against your jaw. If the retention system is not tight, your helmet may become dislodged or knocked off in an accident.

Micro Buckle



Maintaining Your Helmet Correctly

Shell Cleaning

⚠️WARNING

Do not apply paint, stickers, petrol, or other solvents to this helmet.

Only use approved methods to clean the helmet. Using other unapproved chemicals or methods may damage the helmet shell or lining. A damaged helmet may increase your risk of serious injury or death in an accident.

Glossy Finish. HJC recommends cleaning your helmet with products designed for automotive cleaning and polishing. All HJC helmets are finished with an automotive type base coat/clear coat finish. Rubbing compounds can be used for deep cleaning to remove many scratches and scuffs. Follow the product's instructions diligently. Over polishing with rubbing compounds can cause light abrasions which may dull the finish of your helmet. Stickers and decals will leave adhesive residue when removed. To remove the adhesive residue, use alcohol swabs. Be certain to immediately wipe away the excess liquid and clean the area with soap and water once the adhesive residue is removed. Do not use excessive pressure while rubbing when attempting to remove the adhesive residue, instead use multiple light treatments.

Non-Glossy Finish. For our flat finish (non-glossy) helmets, we recommend using warm water and mild soap. Use multiple treatments for heavier dirt. Do not use excessive pressure or rubbing compounds while cleaning the surface as a "glossy" effect could be created, running the flat finish appearance.

1. Please clean helmets from dust, bugs or grass within one day.

■ Cleaning progress

- 1) Clean the helmet with warm water and cloth.
- 2) If there are any remains left, dry the helmet and remove any remaining contamination with rubber eraser.
 - * Do not use any alcohol or thinner to clean the helmet because they may damage the paint.
2. Avoid oil contamination as it is extremely difficult to clean once exposed.

Interior Cleaning

Although we recommend changing a helmet every 3 to 5 years, the accumulation of sweat, humidity and dirt can deteriorate the fabric and stitching and this may cause odor. To wash HJC removable pads, hand washing is recommended. If you use a washing machine, please use on "Delicate" setting and air dry. HJC do not recommend using spin-dryer for the interior pads as it may damage the material. For non-removable interiors, HJC recommends using anti-bacteria and mildew eliminating products such as "Helmet Fresh." or other similar product.

Vent Cleaning

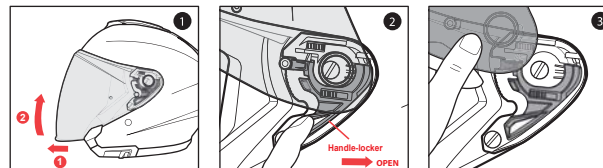
Dirt and debris can find its way into venting of your HJC helmet. Compressed air cans used for cleaning computer keyboards may be used to blow the debris from the ventilation system. It is recommended that you remove any removable pads before doing this process.

Shield Cleaning

The helmet shield is made of polycarbonate materials with a polyurethane abrasion resistance coating. It should be cleaned using mild soap and warm water. Never use hot water, salt water, benzene, thinner, gasoline or any other harsh agents. Additionally the use of commercial shield cleaners is not recommended because they may affect the quality of the shield material. Treat carefully when cleaning the shield to preserve the abrasion resistant coating. When deep scratches are visible, it is highly recommended that the helmet shield be replaced. Tinted shield are for "Day time use only" and are not suitable for use at night or in conditions of poor visibility.

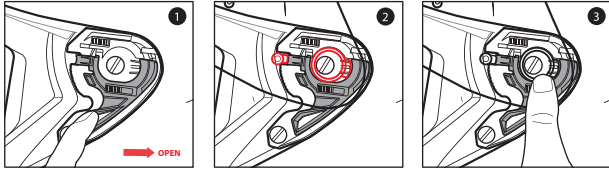
Shield Removal

1. Pull the shield forward slightly then lift all the way up.
2. Move the handle-locker to the open position.
3. The shield will be automatically released out of the base ratchet mechanism.



Shield Installation

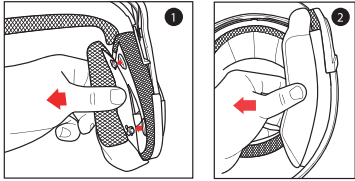
1. Ensure that the handle-locker is in the open position.
2. Align and insert the top of the shield guide into the plate-gear guide.
3. With the guides properly aligned, press the lower section of the shield into the plate-gear mechanism.
The locking tab should pop into position, locking the shield into place.



⚠ WARNING

Always check to make sure helmet pads are installed before using the helmet. A helmet with missing or improperly installed pads may increase your risk of serious injury or death in an accident.

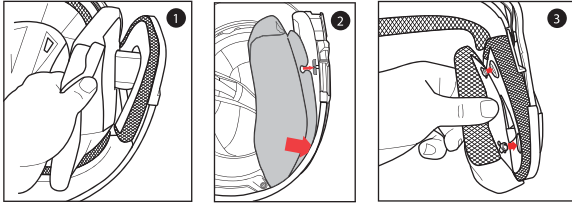
Cheek Pad Removal



- There are 3 snaps holding the cheek pad in place.
1. Gently pry the cheek pad away from the interior, releasing the snaps.
 2. Grasp the cheek pad near its center and gently pull it free from the chin strap.

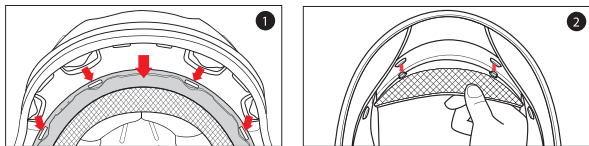
Cheek Pad Installation

1. Feed the chin strap through the opening in the cheek pad.
2. Align and fully slide the cheek pad plastic plate between shell and EPS.
3. Clip the cheek pad's 3 small male snaps to the 3 female snaps fixed on the shell interior.



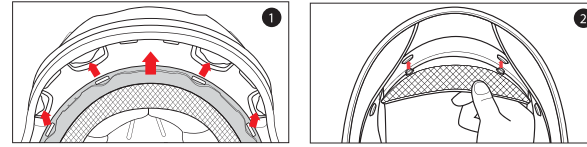
Crown Pad Removal

1. Grasp the crown pad fabric as close as possible to its plastic base and pull/pry away from the helmet. Notice how the crown pad plastic section aligns with the shell plastic sleeve. This will help orient you with the reinstallation.
2. Repeat same at rear.



Crown Pad Installation

1. Install the front section first by aligning the plastic shell base and the crown pad plastic sleeve, ensuring that the center and side holes are properly aligned. Press the crown pad plastic sleeve (center portion) into the center of the channel which is built into the plastic shell base, working your way outward to each side.
2. Align and snap the two rear snaps into place.



⚠ WARNING

Try not to operate the sunlight film while riding as this may impair your vision and may lead to an accident.

DO NOT pull on the sunlight film when it is already down. The sunlight film may be ejected and this will increase the risk of serious injury or death in the event of an accident.

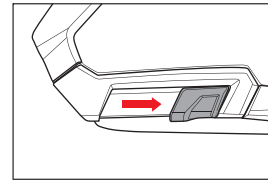
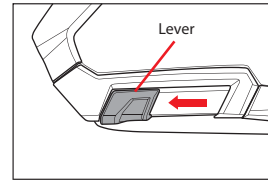
Do not attempt to adjust the sunlight film itself with your hands. Always use the sunlight film lever.

DO NOT use sunlight film at night time. The sunlight film is only for day time use. The sunlight film does not provide eye protection. When you use the sunlight film be sure that the clear shield is also in closed position

Sunlight film Operation

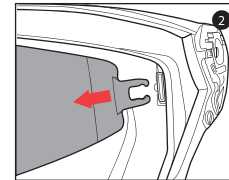
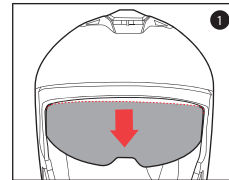
Above illustration shows raised sunlight film position.

Above illustration shows lowered sunlight film position.



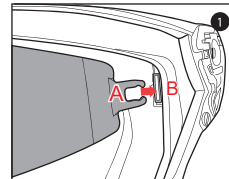
Sunlight film Removal

1. While sunlight film is in lower position, gently pull it until you see the top of the sunlight film.
2. Gently pull one side of the sunlight film as arrow indicates (repeat same for other side).



Sunlight film Installation

1. Insert sunlight film tab 'A' into 'B' position. (Repeat same on opposite side)



※ When installing the sunlight film, be sure to have it slid behind the tab 'B' holder.

Replacement Parts

⚠WARNING

Always check to make sure helmet pads are installed before using the helmet. A helmet with missing or improperly installed pads may increase your risk of serious injury or death in an accident.

Do Not Modify Your Helmet

Your HJC helmet is designed to meet ECE R 22-05 standard. Contact HJC Europe for more information about the ECE R 22-05 standard. Modifying your helmet may increase your risk of serious injury or death in an accident. Do not modify your HJC helmet. Modifications include the following :

- drilling holes;
- cutting shell, liner, or strap;
- modifying the retention system, including adding a chin cup;
- removing parts;
- painting; and
- attaching accessories that are not manufactured by HJC for this helmet.

If you have questions about modifications, please contact HJC. See back cover for contact information.

🔍 Storing Your Helmet and Shield Correctly

⚠WARNING An improperly stored helmet and shield can become damaged and may increase your risk of serious injury or death in an accident. You should:

- Store helmet and shield in a cool and dry place,
- Keep helmet and shield away from pets and other animals,
- Keep helmet and shield away from heat in excess of 50°C and do not set on or near hot surfaces.
- When helmets left out in the sun for extended periods of time, it may fade overtime.

🔍 Helmet Replacement

⚠WARNING Although your HJC helmet is constructed with the best materials available to offer a long-lasting product, it will eventually need to be replaced. Immediately replace your helmet if:

- It has suffered an impact. Your helmet is only designed for ONE impact. An impact may fracture the outer shell or compress the impact absorbing liner. You may not be able to detect this damage. Any impact in a crash or a drop from as low as 4 feet is enough to damage your helmet.
- The shell, lining, or retention system is damaged. The helmet shell, the impact absorbing lining, and the retention system must be in good condition to provide you with the most protection.

Even if your helmet has not been damaged, it needs to be replaced every 3 to 5 years depending on how much you use it. Over time, UV rays and adhesive and component aging will damage your helmet. Wearing a damaged helmet may increase your risk of serious injury or death in an accident. If you are unsure if you need to replace your helmet, contact HJC Europe before using your helmet again.

Helmet Disposal

⚠WARNING If you buy a new helmet, destroy the old one to ensure it cannot be reused. Do not sell or give away your old helmet, even if it has not been damaged. Over time the protective foam in the helmet will adjust to the contours of your head. If someone else uses this helmet it will not provide them with as much protection.

🔍 Warranty

HJC hereby extends a limited warranty to the purchaser of a HJC helmet that the helmet is free of defects in materials and workmanship.

Coverage

This warranty is applicable to manufacturer's defects only and the warranty period varies between HJC models. The RPHA Series warrants up to 5 years from the date of purchase or 7 years from date of manufacture, while all other models warrant up to 3 years from the date of purchase or 5 years from date of manufacture (whichever comes first). This warranty does not apply to any problems that arise from wearer's misuse, negligence, modifications, accidents, etc. A change of fluorescent color is not subject to warranty as this is a typical characteristic of fluorescent color; it may fade or degrade depending on the user's environment.

Disclaimer

Any warranty of merchantability and any implied warranty are hereby expressly disclaimed. In addition HJC shall not be liable for any consequential damages.

Procedure

In order to receive warranty, please take your helmet, your receipt showing the date of purchase, and a brief memo that includes a description of the problem, your name, and phone number to the authorized HJC dealer from which you purchased your helmet.

Informations importantes relatives à la sécurité

Attention

Les instructions fournies dans ce manuel sont destinées à vous aider à choisir le bon casque, à le porter correctement, à l'entretenir ainsi qu'à savoir quand le changer. Si vous ne suivez pas ces instructions, vous risquez de vous blesser gravement voire de perdre la vie en cas d'accident.

Afin que votre casque vous fournisse une protection optimale, il est impératif de tenir compte des points ci-dessous :

- Porter votre casque, lorsque vous roulez
- Prendre soin de votre casque afin de ne pas l'endommager
- Conduire prudemment ne prenez pas de risque du fait que vous portez un casque.

De plus, votre casque HJC est conçu pour réduire ou empêcher certaines blessures mais, aucun casque ne pourra vous protéger de tous les chocs possibles et imaginables. Par exemple votre casque ne protégera pas votre colonne vertébrale ou votre nuque. De plus, il n'y a aucune garantie que votre casque EMPECHERA des blessures dans la partie de votre tête qui est couverte. Même un accident à faible vitesse peut provoquer une blessure grave ou un décès.

Choisir le bon casque

Attention Ce casque ne protège pas autant qu'un casque intégral ou un casque jet. Si vous souhaitez davantage de protection, veuillez acheter un casque intégral ou un casque jet.

Attention N'achetez jamais un casque d'occasion et n'empruntez pas le casque à quelqu'un. A force de le porter, l'intérieur (en mousse) prend la forme de la tête de l'utilisateur. Un casque d'occasion ou emprunté risque de ne pas protéger autant qu'un casque neuf.

Attention Porter un casque de taille inadaptée peut accroître le risque de blessure ou de décès en cas d'accident. Un casque trop grand peut bouger ou casser en cas de choc. Afin de choisir la taille la mieux adaptée, veuillez suivre les instructions ci-après.

1. Mesurez votre tête : utilisez un mètre à couturière pour mesurer le tour de tête. Placez celui-ci à environ 2,5 cm au-dessus des sourcils.
2. Utilisez la grille de tailles pour trouver la taille de casque qui correspond le mieux à votre tour de tête. Si votre tour de taille est entre deux tailles, essayez d'abord la taille au-dessus puis, la taille en-dessous de celle mesurée.

GRILLE DE TAILLES POUR LES CASQUES

	XS	S	M	L	XL	2XL
Tour de tête	6 3/4 - 6 7/8	6 7/8 - 7	7 1/8 - 7 1/4	7 1/4 - 7 3/8	7 1/2 - 7 5/8	7 3/4 - 7 7/8
Centimètres	54-55	55-56	57-58	58-59	60-61	62-63
Pouces	21 1/4 - 21 5/8	21 5/8 - 22	22 1/2 - 22 7/8	22 7/8 - 23 1/4	23 5/8 - 24	24 3/8 - 24 3/4

Attention

La grille des tailles est donnée à titre indicatif. Pour une tenue parfaite, essayez toujours le casque et suivez les instructions du manuel d'utilisation.

3. Essayez votre casque en saisissant les deux parties de la jugulaire et, enfoncez complètement le casque sur votre tête, tout en vous assurant que le haut de votre tête touche l'intérieur du casque.
 4. **Vérifiez le maintien du casque.** Assurez-vous de la bonne taille de votre casque, en vérifiant que :
 - La garniture intérieure du casque épouse votre tête,
 - La garniture tête appuie fermement sur votre tête,
 - Les mousses joues soient en contact avec votre joue,
 - Aucun espace n'existe entre votre front et la garniture.
 Vérifiez ceci en essayant de passer vos doigts.
- Si le casque ne vous va pas parfaitement, essayez une autre taille.
5. **Vérifiez votre champ de vision lorsque vous essayez un casque.** Certains casques peuvent gêner ou réduire votre champ de vision, lorsque vous regardez vers la droite, vers la gauche, vers le haut ou vers le bas.

Attention Assurez-vous toujours d'avoir une bonne visibilité pour piloter votre moto en toute sécurité.

6. **Vérifiez le bon maintien de votre casque** en posant les mains de chaque côté. Maintenez votre tête le plus immobile possible et essayez de tourner le casque de gauche à droite puis, de bas en haut. Si vous sentez que la garniture intérieure de votre casque glisse sur votre tête, c'est que le casque est trop grand. Essayez une taille inférieure. Lorsque vous bougez le casque, vous devez sentir le dessus de votre tête et la peau du visage bouger.



7. **Attachez la jugulaire**, le plus serré possible sous votre menton sans que cela ne vous fasse mal. Il ne doit pas y avoir de jeu au niveau de la jugulaire et, celle-ci doit être bien resserrée sous votre menton.

8. **Vérifiez la jugulaire**

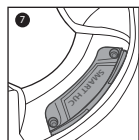
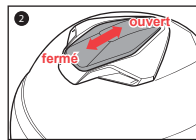
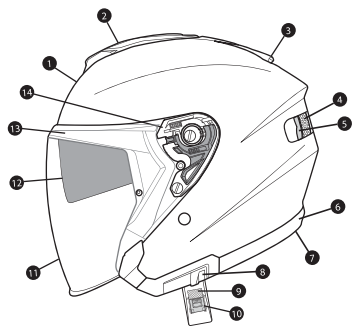
- Posez les mains à l'arrière du casque puis essayez de le retirer en le faisant pivoter vers l'avant.
- Posez les mains sur le devant du casque au niveau du front (ou au niveau du cache menton) puis essayez de le retirer en poussant vers l'arrière.



Attention Si le casque tombe ou arrive au niveau de vos yeux essayez une autre taille, un autre modèle ou marque. Vous devez être en mesure de voir le bord dans votre champ de vision supérieur.

Répétez les étapes 3 à 8 jusqu'à ce que vous trouviez le casque qui vous convienne parfaitement.

Spécifications



1. Coque extérieure
2. Ventilation supérieure
3. Ventilation arrière
4. Calotte intérieure absorbant les chocs
5. Garniture intérieure
6. Joint
7. Cache Bluetooth
8. Levier du pare soleil
9. Jugulaire
10. Boucle micrométrique
11. HJ-34 Ecran
12. HJ-V9 Pare soleil
13. Joint de l'écran
14. Mécanisme de l'écran

Utilisation correcte du casque

Attention Afin d'éviter le risque de blessure grave ou de décès et, d'éviter d'endommager votre casque:

- Ne pas régler votre casque pendant la conduite. Régler le casque une fois à l'arrêt.
- Ne pas faire tomber votre casque - une fois tombé, le casque peut être fissuré au niveau de la coque ou de la mousse de protection. Le dommage peut être invisible. Votre casque peut supporter un seul impact. Veuillez consulter le chapitre "Remplacement du casque" (p.17) pour plus d'informations.
- Ne rien placer entre votre tête et le casque - Autrement l'efficacité du casque est réduite.
- Ne pas accrocher le casque sur les rétroviseurs de la moto ou sur tout autre objet - ceci risque d'endommager la garniture intérieure du casque.
- Ne pas répandre d'insecticide sur le casque - ce produit risque d'abîmer l'écran, la coque, la garniture intérieure.
- Ne pas exposer le casque à de l'essence ou de la vapeur d'essence - l'essence détériore l'écran, la coque, la garniture intérieure ou d'autres composants du casque.
- Ne pas utiliser le casque de nuit ou par visibilité réduite si l'écran est teinté.
- Si vous avez des questions sur d'autres substances qui peuvent endommager le casque, contactez-nous.
- Protéger les yeux lors de la conduite - si votre casque n'est pas équipé d'un écran, protégez vos yeux avec des lunettes de protection. Toujours bloquer l'écran en position fermée lors de la conduite.
- Etre attentif au bruit - votre casque peut réduire votre audition. Pourtant votre casque ne vous protège pas des bruits.
- Si le casque n'est pas utilisé, protégez-le avec la housse de protection afin d'éviter tout dommage sur la coque.

Attention Afin d'éviter tout risque de blessures graves ou de décès, utilisez correctement votre casque.

Vérifiez votre casque

Afin d'être sûr que votre casque est en bon état pour optimiser votre protection, vérifiez votre casque avant de l'utiliser.

- Vérifiez l'écran et le système de fixation - resserrer le système de fixation de l'écran si nécessaire. Ne pas serrer trop fort les vis en plastique du système de fixation. Les vis en plastique peuvent casser au niveau de la tige filetée et les vis plastiques peuvent endommager la douille.
- Inspectez le casque : si votre casque est endommagé ou fissuré, ne l'utilisez plus. Veuillez vous reporter au chapitre "Remplacement du casque" (p.17) pour plus d'information. Si votre casque est tombé, le dégât peut ne pas être visible à l'œil nu.
- Vérifiez les pièces d'usure ou endommagées. Les composants plastiques s'usent au fil du temps. Si des pièces sont usées ou endommagées, veuillez les remplacer ou acheter un nouveau casque. Cf "Remplacement des pièces" (p. 17) pour plus d'information sur le remplacement des pièces.

Attention Si des pièces tombent lors de la conduite, votre visibilité peut être réduite, ce qui peut provoquer un accident.

- Contrôler le système de fermeture (boucle jugulaire). S'il est usé ou détérioré, remplacez le casque.
- Vérifiez que la garniture intérieure est en place. Les mousses joues et la garniture intérieure doivent être en place.

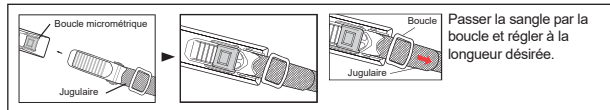
Contrôler votre écran

Si votre écran est rayé ou endommagé cela risque de réduire la visibilité - Remplacez-le si nécessaire. Toujours s'assurer d'une bonne visibilité pour conduire en pleine sécurité.

Boucler le système de fermeture

Le système de fermeture (boucle jugulaire) doit être bien resserré sous le menton, sans gêner. La boucle jugulaire ne doit pas être lâche et, doit être bien ajustée au niveau du menton. Si le système de fermeture n'est pas bien resserré, le casque pourrait bouger et se détacher en cas d'accident.

Boucle micrométrique



Entretien correct de votre casque

Nettoyage de la coque

Attention N'appliquer pas de peinture, d'autocollants, d'essence ou d'autres solvants sur ce casque.

Respecter les instructions ci-dessous pour nettoyer le casque. L'utilisation de produits ou de procédés de nettoyage inappropriés peut abîmer la coque du casque ou la garniture intérieure. Un casque endommagé augmente le risque de blessure ou de décès en cas d'accident.

Finition brillante. HJC recommande de nettoyer votre casque avec des produits conçus pour le nettoyage et le polissage des automobiles. Un vernis de base et un vernis de finition de type automobile sont utilisés pour tous les casques HJC. Les produits nettoyeurs peuvent être utilisés pour un meilleur nettoyage et, pour enlever les rayures ou éraflures. Tenir compte des recommandations du fabricant de ces produits. L'utilisation excessive de produits de polissage risque de causer une légère usure qui va ternir la finition du casque. Des résidus collants restent après avoir retirés des autocollants ou décalcomanies. Pour enlever ces résidus, utiliser un tampon imprégné d'alcool. Après avoir nettoyé ces résidus, essuyez immédiatement l'excès de liquide et nettoyer la zone avec de l'eau et du savon. Ne pas frotter trop fort.

Finition mate. Pour nos casques à finition mate, nous recommandons l'usage d'eau tiède et d'un savon doux pour le nettoyage. Si nécessaire, répéter le traitement sans frotter trop fort. Un frottement trop fort risque de créer un effet brillant et de faire disparaître la finition mate.

1. Veuillez nettoyer chaque jour la poussière ainsi que tous les dépôts présents sur votre casque.

■ Procédure de nettoyage

- 1) Nettoyez le casque à l'aide d'un chiffon microfibre et de l'eau tiède.
 - 2) S'il reste des dépôts, séchez le casque et utilisez une gomme en caoutchouc.
* NE PAS UTILISER D'ALCOOL NI DE DETERGENTS CAR ILS ENDOMMAGENT LA PEINTURE.
2. Evitez tout contact du casque avec de l'huile qui serait extrêmement difficile à nettoyer.

Nettoyage de l'intérieur

Même si nous recommandons de remplacer le casque tous les 3 à 5 ans, l'accumulation de la sueur, de l'humidité et de la saleté pourrait détériorer le tissu et les coutures et engendrer une mauvaise odeur. Pour la garniture intérieure démontable HJC recommande un lavage régulier à la main, si vous utilisez une machine à lavé, privilégiez un programme délicat et le séchage à l'air. L'utilisation du sèche-linge est fortement déconseillée. Pour la garniture intérieure non démontable, HJC recommande l'utilisation d'un produit éliminant les bactéries et les moisissures comme "Helmet Fresh".

Nettoyage des aérations

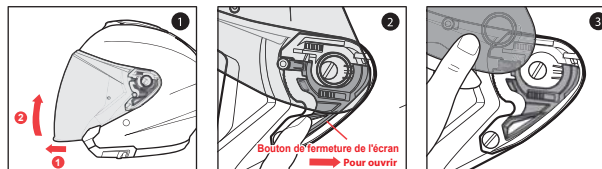
Des saletés et des débris peuvent pénétrer dans les aérations de votre casque HJC. Une bombe d'air comprimé telle que utilisée pour le clavier d'ordinateur, peut être utilisée pour expulser les débris des aérations. Avant de débiter cette opération, il est recommandé de retirer toutes les garnitures démontables.

Nettoyage de l'écran

L'écran du casque est fabriqué à base de polycarbonate et recouvert d'un revêtement en polyuréthane résistant aux abrasions. Pour le nettoyer, mélanger un peu de savon doux dans beaucoup d'eau tiède. Ne jamais utiliser d'eau chaude, d'eau salée, de benzène, d'essence ou autre produit fort. De plus, l'utilisation de produits nettoyant du commerce "spécial écran" est à éviter car ils pourraient endommager les matériaux constituant l'écran. Lors du nettoyage, manipuler précautionneusement l'écran pour éviter d'endommager le revêtement résistant aux abrasions. Il est conseillé de changer l'écran si des égratignures profondes sont visibles. Les écrans teintés conviennent uniquement à un « usage en journée » et ne devraient pas être utilisés la nuit ou quand la visibilité est réduite.

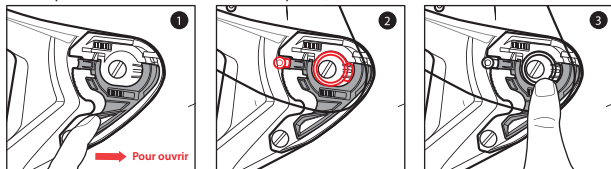
Démontage de l'écran

1. Tirez légèrement l'écran vers l'avant, puis soulevez-le complètement.
2. Placer le levier de fermeture en position ouverture.
3. L'écran sera automatiquement mis hors du mécanisme de fermeture.



Installation de l'écran

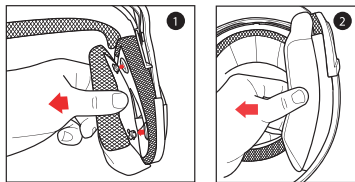
1. Assurez-vous que le levier de fermeture est en position fermeture.
2. Alignez et insérez le haut des points de fixation de l'écran dans les points de fixation du mécanisme de fixation.
3. Les points de fixation étant bien alignés, appuyez la partie basse de l'écran dans le mécanisme de fixation. Les pattes de fixation doivent s'encliqueter, fixant ainsi l'écran.



⚠ Attention

Pour rendre sûr le casque, toujours vérifier que les garnitures sont installées avant de l'utiliser. Un casque où il manque, ou si les garnitures sont mal installées, peut augmenter le risque de dommages sérieux ou de mort lors d'un accident.

Démontage mousse de joue

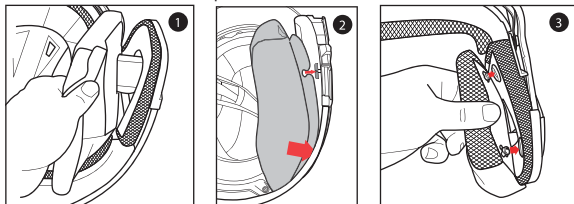


Il y a trois lanières tenant la garniture des joues en place.

1. Tirer doucement la garniture des joues de l'intérieur, enlever les lanières.
2. Prendre la garniture des joues près de son centre et tirer doucement sur la sangle jugulaire.

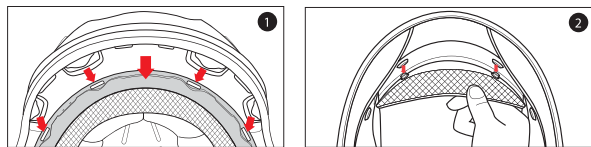
Installation mousse joue

1. Insérer la sangle jugulaire à travers l'ouverture de la garniture des joues.
2. Alignez et glissez entièrement la plaque plastifiée de la mousse de joue entre la calotte et l'EPS.
3. Veuillez assembler les 3 clips ensemble à l'intérieur de la calotte.



Démontage garniture intérieure

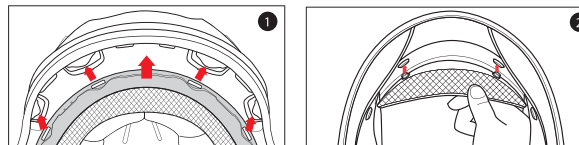
1. Saisir la garniture le plus près possible de la base en plastique, poussez/tirez vers l'extérieur du casque. Notez que la garniture s'aligne avec la bande en plastique de la coque. Ceci vous aidera lors de la réinstallation.
2. Refaite la même chose à l'arrière.



Installation de la garniture intérieure

1. Installer en premier la partie frontale en alignant la coque plastique et la garniture frontale plastique cliquetée en s'assurant que les encoches du centre et des côtés soient correctement alignées. Appuyer la partie frontale plastique (partie centrale) dans l'emplacement qui a été conçu à cet effet dans la coque en insérant les encoches de chaque côté.

2. Alignez et pressez les 2 boutons pression arrière à leur place.



⚠ Attention

N'essayez pas de manipuler pare-soleil en roulant, car ceci pourrait altérer votre vision et provoquer un accident.

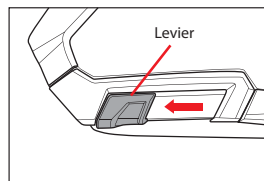
Ne tirez pas sur pare-soleil lorsqu'il est déjà abaissé. Pare-soleil pourrait être éjecté et ceci augmenterait le risque de blessures graves ou de mortalité en cas d'accident.

N'essayez pas d'ajuster pare-soleil avec vos mains. Utilisez toujours le levier prévu à cet effet.

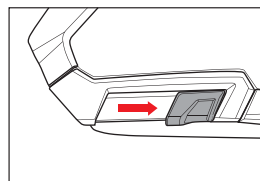
N'utilisez pas pare-soleil de nuit. Pare-soleil est uniquement prévu pour une utilisation de jour. Pare-soleil n'assure pas la protection des yeux. Lorsque vous utilisez pare-soleil assurez-vous que l'écran clair soit également en position fermée.

Utilisation du pare soleil

L'illustration ci-dessous montre le pare-soleil en position haute.

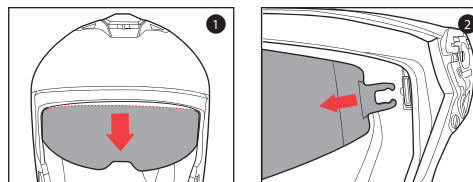


L'illustration ci-dessous montre le pare-soleil en position basse.



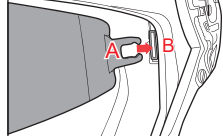
Retrait du pare soleil

1. Lorsque le pare-soleil est en position basse, tirez doucement jusqu'à ce que vous voyez le haut du pare soleil.
2. Tirez doucement un côté du pare-soleil comme spécifié par les flèches (répétez l'opération de l'autre côté).



Installation du pare soleil

1. Insérer l'onglet "A" du pare-soleil dans la position "B" (répétez l'opération du côté opposé).



※ Lors de l'installation du pare-soleil, s'assurer de l'avoir glissé derrière le support "B"

Remplacement de pièces

⚠ Attention

L'usage de pièces de rechange qui ne sont pas fabriquées par HJC, peut augmenter le risque de blessures graves ou de décès en cas d'accident. Utilisez uniquement les pièces d'origine HJC conçues spécialement pour votre casque.

Ne pas modifier votre casque

Votre casque HJC a été conçu et réalisé selon la norme ECE R 22-05. Contactez HJC pour plus d'informations sur la norme ECE R 22-05. En modifiant votre casque, vous augmentez le risque de blessure ou de décès en cas d'accident. Ne modifiez pas votre casque HJC. Par modifications nous entendons :

- percer des trous
- couper la garniture ou la jugulaire
- modifier le système de fermeture
- enlever des pièces
- peindre
- utiliser des pièces de rechange qui ne sont pas d'origine HJC

Si vous avez des questions concernant la modification de votre casque, veuillez contacter HJC. Voir nos coordonnées au dos de la notice.

🔍 Stockage de votre casque et écran correctement

⚠ Attention

Un casque et un écran mal entreposés peuvent être endommagés et vous augmentez le risque de blessures graves ou de décès dans un accident. Vous devez :

- Stocker le casque et l'écran dans un endroit frais et sec.
- Stocker le casque et l'écran loin des animaux de compagnie et d'autres animaux.
- Stocker le casque et l'écran à l'écart de la chaleur au-delà de 50°C et ne pas le fixer sur ou proche des surfaces chaudes.
- Une forte exposition au soleil durant de longues périodes peut endommager l'éclat des peintures.

🔍 Remplacer votre casque

⚠ Attention

Bien que votre casque HJC soit fabriqué avec les meilleurs matériaux pour une utilisation dans la durée, il se peut qu'il soit nécessaire de le remplacer. Remplacez immédiatement votre casque lorsque :

- Le casque a subi un choc : votre casque est conçu pour résister à un seul choc. Un choc peut provoquer un impact sur la coque extérieure ou la calotte intérieure. Vous pouvez ne pas vous apercevoir du dommage. Une chute d'une hauteur de 1 mètre est suffisante pour endommager votre casque.
- La coque, la garniture ou le système de fermeture sont endommagés : la coque, la garniture et le système de fermeture doivent être en excellent état afin de garantir la meilleure protection.

Même si votre casque n'est pas endommagé, il est recommandé de le remplacer tous les 3 ou 5 ans en fonction de l'utilisation. Au fil du temps, les rayons UV et le vieillissement des autocollants et des différents composants, risquent de détériorer votre casque. Le port d'un casque endommagé peut augmenter le risque de blessures graves ou de décès lors d'un accident.

Si vous n'êtes pas sûr s'il faut remplacer votre casque ou non, contactez HJC, avant d'utiliser le casque.

Mettre le casque au rebut

⚠ Attention

En cas d'achat d'un nouveau casque, détruisez l'ancien afin de s'assurer qu'il ne sera plus utilisé. Il ne faut pas vendre ou donner l'ancien casque, même s'il n'est pas endommagé. Avec le temps, la garniture intérieure prend la forme de la tête. Si une autre personne l'utilise, la protection ne sera plus totalement assurée.

🔍 Garantie

HJC vous informe sur les limites de garantie. Le casque HJC est produit dans le respect des normes en vigueur. De sa conception à la réalisation du produit fini, il bénéficie de l'expérience et du savoir faire HJC. Nos casques sortent de production après avoir subi divers tests et contrôles. Ils ne sont livrés que s'ils sont conformes.

Couverture

La garantie n'est applicable que pour les défauts de fabrication et la période de garantie varie entre les modèles HJC. La série RPHA est garantie 5 ans à compter de la date d'achat ou 7 ans à compter de la date de fabrication, tous les autres modèles sont garantis 3 ans à compter de la date d'achat ou 5 ans à compter de la date de fabrication, peu importe l'échéance qui vient en premier. Cette garantie ne s'applique pas aux problèmes qui découlent de l'usage abusif, de la négligence, des modifications, d'accidents, etc... Le changement de couleur fluorescente n'est pas soumis à la garantie car il s'agit d'une caractéristique typique de la couleur fluorescente ; elle peut s'estomper ou se dégrader selon l'environnement de l'utilisateur.

Limite de garantie

Sont exclues, toutes garanties commerciales et toutes garanties implicites à la vente.

Procédure

Afin de pouvoir bénéficier de la garantie, veuillez remettre à votre revendeur le plus proche, le casque, la facture d'achat et, un document, mentionnant vos coordonnées et, relatant la description du problème rencontré.

Wichtige Sicherheitsinformation

⚠️ Warnung

Diese Bedienungsanleitung soll Ihnen zeigen, wie man den richtigen Helm auswählt, wie man ihn korrekt trägt, wie man ihn pflegen sollte und wann es angebracht ist, ihn gegen einen Neuen auszutauschen. Das Nichteinhalten dieser Anleitung kann das Risiko, bei einem Unfall tödliche oder ernsthafte Verletzungen zu erleiden, erhöhen.

Um den größtmöglichen Schutz des Helmes zu nutzen, beachten Sie daher immer folgendes:

- Tragen Sie immer einen Helm, wenn Sie mit dem Motorrad fahren
- Behandeln Sie den Helm mit größter Sorgfalt.
- Fahren Sie defensiv, ohne Risiken einzugehen, auch wenn Sie einen Helm tragen.

Obwohl Ihr HJC-Helm zur Vermeidung oder Verringerung von Verletzungen entwickelt wurde, kann er Sie nicht vor allen vorhersehbaren Risiken bewahren. Dazu gehören u.a. Rückenmarks- und Halsverletzungen. Des Weiteren gibt es keine Garantie, dass der Helm Verletzungen in dem abgedeckten Kopfbereich verhindert. Ein Unfall bei geringer Geschwindigkeit kann bereits zu schweren oder tödlichen Verletzungen führen.

Auswahl des richtigen Helms

⚠️ Warnung Dieser Helm bietet nicht so viele Abdeckung od. Absicherung wie ein Vollgesicht u. Dreiviertelhelm. Wenn Sie mehr den Schutz als einen deises Helms wünschen, dann sollten Sie ein Vollgesicht od. Dreiviertelhelm kaufen.

⚠️ Warnung Die Innenpolsterung jedes neuen Helmes passt sich im Laufe der Zeit den Kopfkonturen seines Trägers an. Deshalb bietet ein solcher Helm nur seinem Träger optimalen Schutz.

⚠️ Warnung Tragen Sie nie einen Helm, der Ihnen nicht passt. Ein zu großer Helm kann sich bei einem Unfall vom Kopf lösen und wegfiegen. Ein zu kleiner, enger Helm beeinträchtigt erheblich die Konzentration und das Wohlbefinden beim Motorradfahren.

1. Messen Sie Ihren Kopfumfang mit einem Maßband ca. 1 cm über den Augenbrauen und den Ohren.
2. Wählen Sie anhand des so festgestellten Kopfumfanges aus der unten stehenden Maßtabelle Ihre Helmgröße. Sollte Ihre Kopfgröße zwischen zwei Helmgrößen liegen, dann probieren Sie erst den größeren Helm und dann die kleinere Größe.

Größentabelle

⚠️ Warnung Die Größentabelle dient nur der Orientierung. Probieren Sie den Helm immer an und folgen Sie den Anweisungen in der Anleitung für einen optimalen Sitz.

Helmgröße	XS	S	M	L	XL	2XL
Kopfumfang / cm	54-55	55-56	57-58	58-59	60-61	62-63

3. Fassen Sie bei der Anprobe beide Enden des Kinnriemens und ziehen Sie den Helm über den Kopf. Achten Sie darauf, dass der Helm überall gleichmäßig an Ihrem Kopf anliegt, auch an der Kopfoberseite.
4. Prüfen Sie die richtige Passform. Überprüfen Sie, dass:
 - Helminnenfutter und Polsterung überall komfortabel an Ihrem Kopf anliegen.
 - die Überkopfpolsterung satt auf Ihrem Kopf aufliegt.
 - die Wangenpolster ausreichend festen Halt bieten.
 - es keinen Zwischenraum zwischen Augenbrauen und Innenpolsterung gibt.Fingertest: versuchen Sie, einen Finger zwischen Augenbraue und Polsterung zu schieben.

Ist der Helm unbequem oder drückt er, probieren sie eine andere Größe.

5. Prüfen Sie unbedingt das Sichtfeld des Helmes nach oben, unten und nach beiden Seiten.

⚠️ Warnung Achten Sie immer auf ausreichende Sicht für eine sichere Fahrt.

6. **Testen Sie die Passform** des Helmes indem Sie beide Hände links und rechts an den Helm anlegen. Halten Sie den Kopf nun so unbeweglich wie möglich, und versuchen Sie mit beiden Händen den Helm nach links und rechts sowie nach oben und unten zu drehen. Wenn Sie dabei fühlen, dass die Helmpolsterung über Ihrem Kopf rutscht, dann ist der Helm zu groß. Probieren Sie die nächst kleinere Größe. Versuchen Sie erneut, den Helm zu drehen. Wenn Kopf- und Gesichtshaut diese Drehbewegungen mitmachen, haben Sie die richtige Größe gefunden. Der Helm darf jedoch an keiner Stelle zu sehr drücken und Schmerzen verursachen. Sie sollten den Helm mindestens 10 Minuten anlassen.



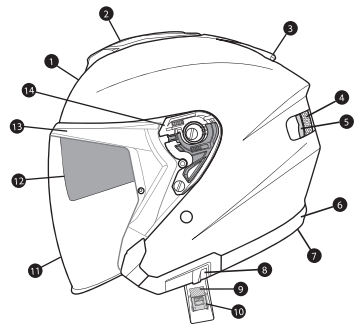
7. **Schließen Sie das Verschluss-System.** Der Kinnriemen sollte so eng wie möglich an Ihrem Kinn anliegen, ohne dabei Schmerzen zu verursachen. Er darf nicht durchhängen und sollte auf keinen Fall über das Kinn abzustreifen sein.
8. Testen Sie die Wirksamkeit des Verschluss-/Helmhaltesystems (Kinnriemen)
 - Halten Sie den Helm hinten mit beiden Händen fest und versuchen Sie ihn nach vorne über den Kopf zu schieben.
 - Versuchen Sie das Gleiche in umgekehrter Richtung.



⚠️ Warnung Wenn der Helm sich löst oder über Ihre Augen rutscht, probieren Sie eine andere Größe oder ein anderes Modell oder eine andere Marke. Sie müssen in der Lage sein die obere Ecke in Ihrem Sichtfeld zu sehen.

Wiederholen Sie die Punkte 3-8 bis Sie einen Helm finden, der sicher und auch komfortabel sitzt.

Konstruktionsdetails



1. Außenschale
2. Überkopfbelüftung (verstellbar)
3. Hintere Entlüftung
4. Stoßdämpfende Innenschale
5. Komfort-Innenfutter
6. Gummi-Abschlusskante
7. Bluetooth Abdeckung
8. Verstellhebel Sonnenblende
9. Kinnriemen
10. Ratschenverschluss
11. HJ-34 Visier
12. HJ-V9 Sonnenblende
13. Visierdichtung
14. Visierrasterung

Hinweise zum richtigen Umgang mit dem Helm

⚠️ Warnung Wie man das Risiko ernsthafter Verletzungen minimieren und darüber hinaus Beschädigungen am Helm vermeiden kann:

- Niemals Helmzubehör (z.B. Atemschutz) während der Fahrt montieren – Einstellungen am Helm (z.B. Kinngürtellänge) nicht während der Fahrt verändern.
- Den Helm niemals fallen lassen, da sonst Außenschale oder Styropor-Innenschale beschädigt werden können. Diese Beschädigung muss nicht sichtbar sein. Ihr Helm ist nur für die Aufnahme eines Aufschlages entwickelt. Weitere Informationen dazu auf Seite 23 „Austausch des Helms“.
- Wenn Sie eine Sturmhaube tragen, sollte diese unbedingt auch bei der Anprobe des Helms getragen werden, um einen sicheren Sitz zu gewährleisten.
- Den Helm immer nur mittels des Befestigungsringes am Kinngurt mit dem Motorrad verbinden. Dabei sicherstellen, dass Polsterungen und Schale nicht beschädigt werden.
- Niemals Insektenentferner im oder am Helm verwenden. Insektenentferner kann Visier, Schale, Polster und andere Helmtteile beschädigen.
- Den Helm niemals Benzin oder Benzingasen aussetzen. Benzin kann Visier, Schale, Polster und andere Helmtteile beschädigen.
- Niemals ein dunkles oder getöntes Visier bei Nacht oder bei eingeschränkter Sicht benutzen.
- Tragen Sie immer einen Augenschutz, auch wenn Sie einen Helm ohne Visier fahren. Während der Fahrt sollte das Visier geschlossen sein, solange freie Sicht gewährleistet ist.
- Den Helm immer im Helmbeutel aufbewahren, wenn er nicht in Gebrauch ist. Das verhindert unbeabsichtigte Kratzer an der Oberfläche.
- Sollten Sie Fragen dazu haben, welche Einflüsse negative Folgen für Ihrem Helm haben könnten, dann setzen Sie sich bitte mit uns in Verbindung.

⚠️ Warnung Den Helm immer richtig benutzen, um Verletzungen oder gar Todesfolgen zu reduzieren.

Prüfung des Helms

- Um sicherzustellen, dass der Helm maximalen Schutz bietet, sollte er vor jedem Gebrauch auf Beschädigungen untersucht werden:
- Prüfung von Visier und Visierrasterung – Befestigung überprüfen und, falls erforderlich, Schrauben nachziehen. Dabei die Schrauben nicht überdrehen. Die Plastikgewinde an Schrauben und Visier-halterungen können sonst beschädigt werden.
 - Den Helm auf Beschädigungen untersuchen – Zeigt der Helm Risse oder Beschädigungen, darf er nicht mehr benutzt werden. Weitere Informationen dazu auf Seite 23 „Austausch des Helms“.
 - Kontrolle von verschlissenen und defekten Teilen – Plastik- und Gummiteile können mit der Zeit verschlissen oder beschädigt sein. Diese Teile sind dann entweder gegen Originalteile auszutauschen oder ein neuer Helm ist anzuschaffen. Weitere Informationen dazu auf S. 23 „Austauschen von Teilen“.

⚠️ Warnung Sollten sich Teile des Helms während der Fahrt lösen oder herausfallen, kann das die Sicht und den sicheren Sitz beeinträchtigen und zu Unfällen führen.

- Den Helmverschluss auf Beschädigungen untersuchen. Ist der Kinnriemen ausgefranst oder angerissen oder rastet das Helmschloss nicht mehr korrekt ein, sollten diese Teile von HJC ausgetauscht oder ein neuer Helm muss angeschafft werden.
- Alle Polsterteile auf festen Sitz überprüfen. Sowohl Wangenpolster als auch Überkopf- und Nacken-Polster müssen richtig positioniert sein und fest sitzen.

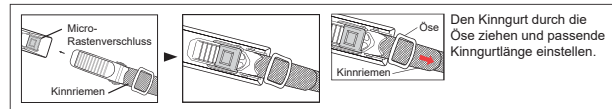
Überprüfung des Visiers

Ist das Visier zerkratzt oder beschädigt, kann es die Sicht beeinträchtigen, und es ist zu ersetzen. Vergewissern Sie sich, dass Sie jederzeit ausreichend genug sehen, um Ihr Fahrzeug sicher bewegen zu können.

Schließen des Helmverschlusses

Ist der Helm richtig verschlossen, sollte der Kinngurt so nah wie möglich am Kinn anliegen, ohne jedoch Schmerzen zu verursachen. Er darf nicht durchhängen und sollte auf keinen Fall über das Kinn rutschen können. Ist der Kinngurt nicht eng genug eingestellt, kann der Helm bei einem Sturz oder Unfall abgestreift und weggeschleudert werden.

Micro-Rastenverschluss



Den Kinngurt durch die Öse ziehen und passende Kinngürtellänge einstellen.

Dauerhafte und richtige Pflege Ihres HJC-Helms

Reinigen der Helmschale

⚠️ Warnung Keine Farbe, Aufkleber, Benzin oder Lösungsmittel auf diesen Helm auftragen.

Bitte den Helm nur so reinigen, wie nachfolgend beschrieben. Abweichungen davon oder die Anwendung nicht empfohlener Chemikalien/Reinigungsmittel kann Helmschale, Visier, Polsterungen, Futter und andere Helmtteile beschädigen. Damit wächst das Verletzungsrisiko bei Sturz und Unfall.

Hochglanzpflege. HJC empfiehlt zur Pflege des Helms Reinigungs- und Poliermittel aus dem Automobilbereich. Alle HJC Helme sind mit Autopflegemittel verträglichen Basis- und Klarlacken versehen. Dabei immer den Bedienungsanleitungen des jeweiligen Pflegeprodukts folgen. Ein übermäßiges Polieren kann zu einem Lackabrieb führen und den Glanz der Oberfläche ermatten lassen. Aufkleber und Dekore hinterlassen Kleberückstände, wenn man sie entfernt. Diese mit einem alkoholgetränkten Wattebausch entfernen. Stellen Sie sicher, dass Sie diese hochaktive Flüssigkeit komplett abwischen und diese Stelle anschließend mit Seife und Wasser noch mal reinigen. Beim Abreiben der Kleberückstände nicht zu fest reiben, sondern lieber mehrmals mit sanftem Druck wiederholen.

Matte Oberfläche. Zur Reinigung eines Helms mit matter Oberfläche nehmen Sie bitte warmes Wasser und eine milde Seife. Bei hartnäckigem Schmutz niemals zu fest reiben, sondern eine schonende Anwendung mehrmals wiederholen. Zu festes Reiben kann Glanz erzeugen und den Matteeffekt ruinieren.

1. Bitte befreien Sie den Helm von Staub, Insekten oder Gras innerhalb eines Tages.

■ Reinigungsvorgang

- 1) Reinigen Sie den Helm mit warmem Wasser und einem Baumwolltuch.
- 2) Eventuelle Rückstände entfernen Sie nach dem Trocknen des Helms mit einem Radiergummi.
 - ※ Verwenden Sie keinen Alkohol oder chemischen Reiniger, weil dieser die Lackierung beschädigen könnte.
2. Vermeiden Sie Ölverschmutzungen, weil diese extrem schwierig zu entfernen sind.

Reinigung des Helminneren.

Obwohl wir empfehlen, den Helm alle 3-5 Jahre zu wechseln, kann die Ansammlung von Schweißrückständen, Feuchtigkeit und Schmutz Nähte und Futterstoffe beeinträchtigen und Gerüche verursachen. Herausnehmbare Polsterteile können per Handwäsche oder per Pflegewaschgang (30° Grad C.) in der Waschmaschine gewaschen werden. Anschließend an der Luft trocknen. Zum Reinigen der festen Teile empfehlen wir eine milde Seifenlauge. Mit klarem Wasser nachwischen. Von der Anwendung der im Handel erhältlichen Helmreinigungsmitteln raten wir ab.

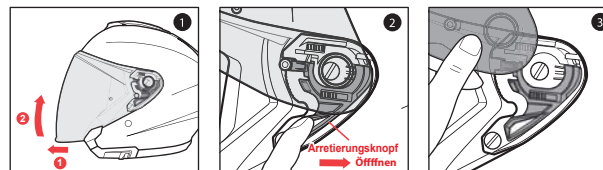
Reinigung der Ventilation

Schmutz und Ablagerungen können in die Ventilation des Helms gelangen. Mit niedriger Druckluft die Ventilationsgänge ausblasen und Schmutz entfernen. Vorher jedoch alle abnehmbaren Innenpolster entfernen.

Visierreinigung

Das Visier besteht aus Polycarbonat mit einer Polyurethan Schutzbeschichtung. Es sollte mit einer schonenden Mischung aus milder Seife und Wasser gereinigt werden. Benutzen Sie niemals heißes Wasser oder Salzwasser, Benzol, Lösungsmittel, Benzin oder jegliche anderen aggressiven Mittel. Von der Anwendung der im Handel erhältlichen Visierreinigungsmitteln raten wir ab. Wenn tiefe Kratzer auftauchen ist es dringend empfohlen das Visier auszutauschen. Getönte Visiere sind nur tagsüber zu verwenden und nicht bei Nacht oder schlechter Sicht.

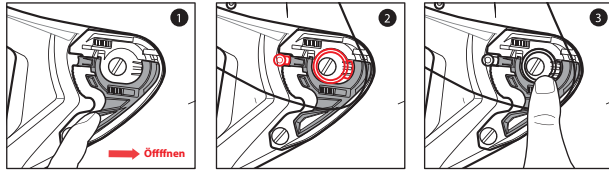
Demontage des Visiers



1. Das Visier leicht nach vorne ziehen und dann anheben
2. Den Arretierungshebel in Richtung "OPEN" drücken.
3. Das Visier löst sich dabei komplett aus der Visiermechanik.

Montage des Visiers

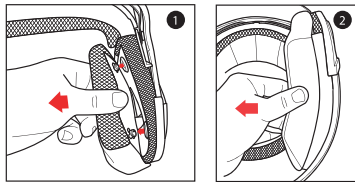
1. Sicherstellen, dass der Arretierungshebel in Position, "OPEN" ist.
2. Die Visierführung an der Visieraufnahme der Visierrasterung ausrichten und einsetzen.
3. Ist die Visierführung sauber an der Visierrasterung ausgerichtet, den unteren Rand des Visieres andrücken bis die Verriegelung aktiviert ist und das Visier in der Halterasterung hält.



⚠️ Warnung

Prüfen Sie vor der Benutzung des Helms, ob die Wangenpolster fest montiert sind. Ein Helm mit fehlenden oder falsch montierten Wangenpolstern kann das Risiko schwerer oder tödlicher Verletzungen bei einem Unfall erhöhen.

Demontage der Wangenpolster

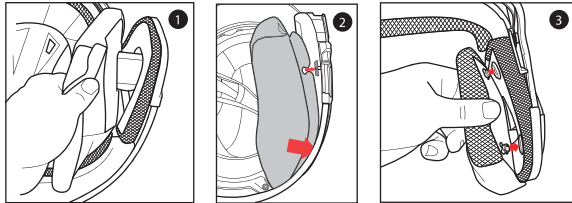


Die Wangenpolster sind mit Druckknöpfen an der Styroporschale befestigt.

1. Ziehen Sie die Wangenpolster vorsichtig ins Helminnere ab und lösen Sie dabei die Druckknöpfe.
2. Die seitliche Befestigungslasche, die das Wangenpolster zwischen Helmschale und Styroporschale fixiert, vorsichtig nach unten herausziehen, und das Wangenpolster abnehmen und vom Kinnriemen abstreifen.

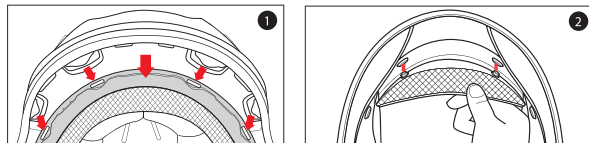
Montage der Wangenpolster

1. Fädeln Sie die Kinnriemenenden durch die Öffnungen in den Wangenpolstern. Wangenpolster in die richtige Position bringen.
2. Befestigungslasche zwischen Helmschale und Styroporschale einschieben. Auf richtige Positionierung achten. Die Druckknöpfe müssen einander gegenüberliegen.
3. Druckknöpfe andrücken und deutlich hörbar einrasten lassen. Wangenpolster sind als Ersatzteil lieferbar (immer paarweise).



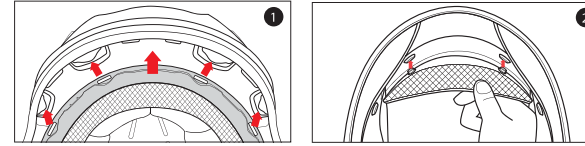
Demontage des Kopfpolsters

1. Fassen Sie den textilen Teil des Futters möglichst nahe an der vorderen Plastiklasche und ziehen Sie die Plastiklasche aus der Kunststoffhalterung heraus.
2. Lösen Sie die beiden Druckknöpfe am hinteren, unteren Helmrand und ziehen Sie dann das komplette Kopfpolster nach unten aus dem Helm heraus.



Montage des Kopfpolsters

1. Befestigen Sie das Kopfpolster, indem Sie die vordere Plastiklasche mittig in die Kunststoffhalterung (Stirnmittle) bis zum Einrasten einschieben. Anschließend die Plastiklasche links und rechts seitlich komplett einschieben.
2. Richten Sie die beiden hinteren Druckknöpfe aus und befestigen Sie sie mit den im Helm angebrachten Unterdruckknöpfen.



⚠️ Warnung

Versuchen Sie nicht die Sonnenblende während der Fahrt zu bedienen, da es zu Sichtbehinderungen kommen kann was zu einem Unfall führen kann.

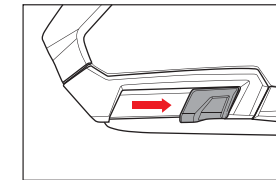
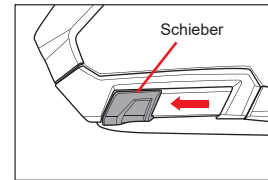
Ziehen Sie nicht an der Sonnenblende wenn sie bereits unten ist. Das kann zu schweren oder sogar tödlichen Verletzungen in Folge eines Unfalls führen.

Versuchen Sie nicht die Sonnenblende mit der Hand einzustellen. Verwenden Sie hierfür ausschließlich den Bedienhebel. Verwenden Sie die Sonnenblende nicht in der Nacht. Die Sonnenblende ist nur tagsüber zu verwenden. Die Sonnenblende schützt nicht die Augen. Wenn Sie die Sonnenblende nutzen, stellen Sie sicher, dass das klare Visier geschlossen ist.

Bedienung der Sonnenblende

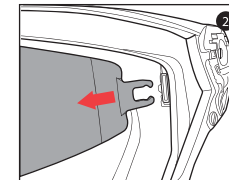
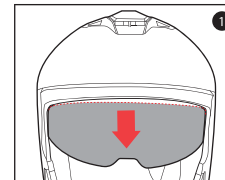
Die obere Abbildung zeigt die Sonnenblende in der oberen Position.

Die untere Abbildung zeigt die Sonnenblende in der untersten Position.

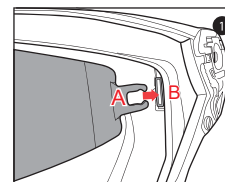


Austausch der Sonnenblende

1. Während die Sonnenblende in der untersten Position ist ziehen Sie diese vorsichtig bis Sie den oberen Rand der Sonnenblende erkennen können.
2. Ziehen Sie vorsichtig auf der einen Seite der Sonnenblende entsprechend des Pfeils und wiederholen Sie das Ganze auf der anderen Seite.



Einbau der Sonnenblende



1. Fügen Sie die Seite A der Sonnenblende in Position B ein und wiederholen Sie das Ganze auf der anderen Seite.

⚠️ Stellen Sie während der Installation sicher, dass die Seite A der Sonnenblende sich hinter den Haltern von Position B befindet.

Ersatzteile

⚠️ Warnung Die Verwendung von Ersatzteilen, die nicht von HJC hergestellt oder freigegeben sind, können das Risiko, bei einem Unfall tödliche oder ernsthafte Verletzungen zu erleiden, erhöhen.

Den Helm baulich nicht verändern

Ihr Helm ist nach den Vorschriften der ECE-Norm R 22-05 entwickelt worden. Kontaktieren Sie uns, falls Sie weitere Informationen zu dieser Norm haben möchten. Veränderungen an Ihrem Helm können das Risiko, bei einem Unfall tödliche oder ernsthafte Verletzungen zu erleiden, erhöhen. Daher sollten Sie Ihren Helm baulich nicht verändern. Diese Veränderungen schließen folgendes mit ein:

- Bohren von Löchern
- Beschneiden von Helmschale, Kinngurt und Futter
- Veränderungen am Verschlussystem/-Gurt einschließlich der Montage eines Kinnschutzes
- Das Entfernen von Helmteilen
- Lackierungen
- Befestigung von Zubehör, das nicht von HJC hergestellt oder freigegeben wurde.

Sollten Sie hierzu Fragen haben, setzen Sie sich bitte mit HJC Deutschland in Verbindung (www.hjc.germany.de).

🔍 Helm und Visier richtig aufbewahren

⚠️ Warnung Nicht ordnungsgemäß gelagerte Helme und Visiere können beschädigt werden und das Risiko schwerer oder tödlicher Verletzungen bei einem Unfall erhöhen:

- Bewahren Sie daher Helm und Visier an einem kühlen und trockenen Ort auf.
- Halten Sie Helm und Visier von Tieren fern.
- Helm und Visier nicht über 50 °C oder in der Nähe heißer Oberflächen lagern.
- Den Helm nicht zu lange in der Sonne stehen/liegen lassen, da ansonsten die Farben bleichen können.

🔄 Austausch des Helms

⚠️ Warnung Obwohl wir Ihren HJC-Helm aus den besten verfügbaren Materialien hergestellt haben, könnte der Fall auftreten, ihn ersetzen zu müssen. Ersetzen Sie ihn umgehend, wenn:

- er einen Aufschlag erlitten hat. Ihr Helm ist nur für die Aufnahme eines Aufschlages entwickelt worden. Dieser Aufprall kann die äußere Schale beschädigen und/oder er kann die dämpfende Styropor-Innenschale zusammendrücken. Diese Schäden sind nicht immer ersichtlich. Jeder Aufprall und Schlag oder ein Fall aus einer Höhe von 1.20 m kann ausreichen, die optimale Schutzwirkung des Helms zu zerstören.
- die Außen- oder Innenschale oder das Verschluss-System beschädigt ist. Die Außenschale, die stoßdämpfende Innenschale und das Verschluss-System müssen ständig in bestem Zustand sein, um den besten Schutz gewährleisten zu können.

Auch wenn Ihr Helm offensichtlich nicht beschädigt ist, sollte er nach 3-5 Jahren ausgetauscht werden, abhängig davon, wie oft er benutzt wurde. Über die Zeit können UV-Strahlung sowie die Alterung von Klebstoffen und Teilen die Schutzwirkung des Helms beeinträchtigen. Das Tragen eines solchen Helms können das Risiko, bei einem Unfall tödliche oder ernsthafte Verletzungen zu erleiden, erhöhen.

Helmentsorgung

⚠️ Warnung Wenn Sie einen neuen Helm kaufen, sollten Sie sicherstellen, dass der alte Helm nicht mehr benutzt werden kann. Verkaufen Sie ihn nicht und geben Sie ihn auch nicht an andere weiter, auch wenn keine offensichtlichen Schäden zu erkennen sind. Über die Zeit hat sich die weiche Styropor-Innenschale Ihren Kopfkonturen angepasst. Benutzt ein anderer Träger nun diesen Helm, kann er diesem nicht den gleich guten Schutz mehr bieten.

🔍 Gewährleistung

Der Käufer eines HJC Helms erhält eine verlängerte Garantiefrist auf Material- und Verarbeitungsfehler am Produkt.

Garantieumfang

Diese Garantie gilt nur für Mängel des Herstellers, und die Garantiezeit variiert zwischen den HJC-Modellen. Die RPHA-Serie gewährt eine Garantie von bis zu 5 Jahren ab Kaufdatum oder 7 Jahre ab Herstellungsdatum, während auf alle anderen Modelle eine Garantie von bis zu 3 Jahren ab dem Kaufdatum oder 5 Jahre ab Herstellungsdatum gegeben wird. (Je nachdem, was zuerst eintritt) Diese Garantie gilt nicht für Probleme, die durch den Missbrauchs des Benutzers, durch Fahrlässigkeit, Änderungen, Unfälle, usw. verursacht werden. Eine Veränderung der fluoreszierenden Farbe unterliegt nicht der Garantie, da dies ein typisches Merkmal von fluoreszierenden Farbe ist. Je nach Umgebung des Benutzers können sie frühzeitig verblasen.

Geltungsbereich

HJC haftet, im Rahmen der gesetzlichen Gewährleistung, nur für herstellungsbedingte Mängel. Ausdrücklich ausgenommen vom Garantieschutz sind Mängel, die durch Transportfehler, Bedienungsfehler, Fahrlässigkeit oder Nachlässigkeit beim Gebrauch oder der Pflege, durch Veränderungen oder Reparaturen durch nicht freigegebene Teile und nicht autorisierte Personen oder durch Unfälle verursacht worden sind.

Reklamationsabwicklung

Um eine Garantieleistung in Anspruch nehmen zu können, gehen Sie bitte mit dem Helm und dem, mit Datum versehenen, Einkaufsbeleg zu dem HJC-Fachhändler, bei dem Sie den Helm erworben haben. Fügen Sie bitte eine kurze Erklärung mit Ihrem Namen, Telefon-Nr. und der Reklamationsbeschreibung bei.

Información de seguridad importante

Advertencia

Las instrucciones de este manual son para ayudarle a elegir correctamente un casco, a usarlo adecuadamente y para saber cómo mantenerlo y cuándo repararlo. Si no sigue estas instrucciones, se incrementa el riesgo de sufrir una lesión o accidente mortal.

Para lograr la mejor protección posible de su casco, debe seguir los siguientes pasos:

- Póngase su casco cuando monte en motocicleta.;
- Trate su casco cuidadosamente para prevenir daño accidental.;
- Conduzca con seguridad-no asuma riesgos porque conduzca con casco.

A pesar de que su casco HJC esté diseñado para reducir y prevenir posibles daños, ningún casco podrá protegerle de la totalidad de previsible impactos. Por ejemplo, su casco no podrá protegerle de lesiones en el cuello o las cervicales. Además, no hay garantía de que su casco EVITARÁ cualquier lesión en la parte de la cabeza cubierta por él. En accidentes a baja velocidad se pueden producir lesiones graves o incluso letales.

Seleccionar correctamente un casco

Advertencia Este casco no ofrece tanta cubierta o protección como un casco de cara entera o tres cuartos. Si ud. quiere más protección que este casco ofrece, debe comprar un casco de cara entera o tres cuartos.

Advertencia Nunca compre un casco usado o lo tome prestado de otra persona. Con el tiempo, la espuma protectora del casco se ajusta a la cabeza del usuario. El casco usado o prestado no podrá ofrecer la misma protección que uno nuevo.

Advertencia Usar el casco de un tamaño que no sea el adecuado, puede aumentar el riesgo de lesión grave o muerte en caso de accidente. Un casco demasiado grande podría soltarse y desprenderse en caso de accidente. Para elegir el casco del tamaño adecuado a su cabeza, siga las siguientes instrucciones.

1. Mídase la cabeza. Coloque una cinta métrica en el contorno de su cabeza unos 2,5 cm encima de sus cejas.
2. Use la tabla de medidas para seleccionar la talla de casco que se aproxime más a la medida de su cabeza. Si la medida de su cabeza está entre dos tallas, pruebe primero el tamaño mayor y luego el menor.

Tabla de tallas

	XS	S	M	L	XL	2XL
Tamaño de sombrero	6 3/4 - 6 7/8	6 7/8 - 7	7 1/8 - 7 1/4	7 1/4 - 7 3/8	7 1/2 - 7 5/8	7 3/4 - 7 7/8
Centímetro	54-55	55-56	57-58	58-59	60-61	62-63
Pulgada	21 1/4 - 21 5/8	21 5/8 - 22	22 1/2 - 22 7/8	22 7/8 - 23 1/4	23 5/8 - 24	24 3/8 - 24 3/4

Advertencia

Esta tabla de tallas sirve solo como referencia. Para un ajuste perfecto, siempre hay que probarse el casco siguiendo las instrucciones de este manual.

3. Pruébese el casco sujetando las correas de la barbilla y tire de ellas para encajar el casco en su cabeza, asegurándose de que la parte superior de su cabeza está en contacto con la parte interior del casco.
4. Verifique la adaptabilidad. Asegúrese de que su casco es del tamaño correcto y verifique los siguientes puntos:
 - Los interiores del casco quedan bien ajustados a su cabeza,
 - La almohadilla de la parte superior sujeta con firmeza su cabeza.
 - Las almohadillas laterales están en contacto con sus mejillas.
 - No queda espacio entre las cejas y la parte interior del casco. Compruébelo tratando de insertar los dedos dentro.

Si el casco no le queda bien ajustado, pruebe con un tamaño menor.

5. Verifique su área de visión cuando esté usando el casco. Algunos cascos podrían obstruir o bloquear su visión al mirar a izquierda, derecha, arriba o abajo.

Advertencia Asegúrese siempre de que puede ver bien para poder conducir su moto con seguridad.

6. Pruebe si el casco es el adecuado colocando sus manos a cada lado del casco. Mientras mantiene su cabeza lo más inmóvil posible, trate de hacer girar su casco de izquierda a derecha y luego de arriba a abajo. Si nota que el casco se desliza por su cabeza, significa que es demasiado grande; pruebe entonces con uno de tamaño inferior. Ud. debe sentir que el casco mueve la piel de su cabeza y cara a medida que ud. trata mover el casco.



7. Abroche el sistema de cierre (correa de la barbilla) ajustando al máximo la correa a su mandíbula pero sin causar dolor. No debe quedar suelto, la correa debe estar junto a su mandíbula. Véase en la página 25-26.

8. Pruebe el sistema de cierre (correa de la barbilla)

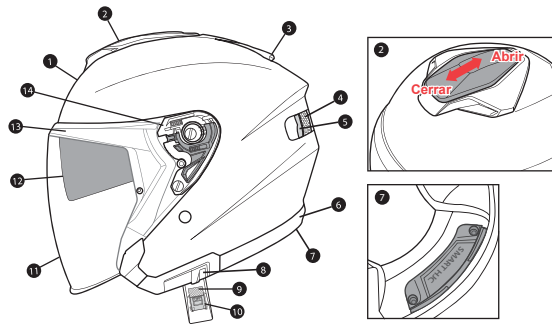
- Ponga sus manos en la parte trasera del casco y trate de quitarse el casco a la fuerza, girándolo hacia adelante.
- Ponga sus manos en la parte delantera del casco encima de su frente o en la parte de la barbilla, y trate de quitarlo a la fuerza girándolo hacia atrás.



Advertencia Si el casco se sale o se desliza sobre sus ojos, pruebe con otra talla o modelo o marca. El borde del casco debe ser visible en su campo de visión superior.

Repita los pasos del punto 3 al 8, hasta encontrar el casco que mejor se le adecúe, bien ajustado a su cabeza.

► Especificaciones



1. Calota exterior
2. Sistema de ventilación frontal y superior
3. Sistema de ventilación trasero
4. Capa para absorber impactos
5. Almohadilla interior
6. Terminaciones de caucho
7. Tapa para Bluetooth
8. Mecanismo de las gafas solares
9. Correa de cierre
10. Micro-hebilla
11. HJ-34 Pantalla
12. HJ-V9 Gafas solares
13. Borde para abrir o cerrar la pantalla
14. Mecanismo de la pantalla

► Uso correcto del casco

▲ Advertencia A efectos de reducir el riesgo de lesiones graves o letales, así como para prevenir daños en el casco:

- Nunca regule los accesorios del casco mientras está conduciendo. Hágalo cuando se detenga.
- Nunca deje caer el casco. Esto podría perjudicar la calota o las almohadillas interiores. El daño puede ser imperceptible pero el casco puede estropearse con un solo impacto. Lea "Cambio de casco" (p.29) para obtener más información acerca de lo que se debe hacer después de la caída de un casco.
- Nunca lleve nada entre la cabeza y el casco. Esto reducirá la efectividad del casco.
- Nunca cuelgue o enganche el casco en lugares tales como marcos de espejos o soportes poco resistentes. Hacerlo podría dañar las almohadillas interiores o el revestimiento.
- Nunca utilice repelente de insectos sobre o alrededor del casco. Éste podría deteriorar la pantalla, las almohadillas interiores u otros componentes del casco.
- Nunca exponga el casco a la gasolina o el humo de la misma. La gasolina podría estropear la pantalla, la calota, las almohadillas protectoras o el revestimiento.
- Nunca utilice las pantallas oscuras o de color durante la noche o en condiciones de visibilidad reducida.
- Si tiene alguna pregunta sobre qué otras sustancias pueden dañar el casco, póngase en contacto con nosotros.
- Proteja siempre su vista. Si no utiliza un casco con pantalla, lleve siempre algún tipo de protección para la vista cuando conduzca. Coloque, siempre, la pantalla en la posición correcta cuando conduzca
- Manténgase siempre atento a los ruidos. El casco puede disminuir su capacidad auditiva. Ello no significa que el casco actúe como protector contra ruidos.
- Cuando no lo use, guarde siempre su casco en la funda original para evitar daños accidentales en la superficie.

▲ Advertencia Para reducir el riesgo de lesiones graves o muerte, siempre emplee su casco correctamente.

Inspeccione el casco

Verifique que el casco se encuentra en las mejores condiciones, maximizando así la protección. Antes de conducir, compruebe siempre que el casco se encuentra sin daños.

- Compruebe la pantalla y su mecanismo. En caso de ser necesario, vuelva a ajustar los tornillos del mecanismo. Asegúrese de no sobreajustar ningún tornillo. Si se fuerzan demasiado, los tornillos que sujetan la superficie plástica podrían romperse, o bien dañar dicha superficie.
- Asegúrese de que su casco no esté dañado. Si su casco está dañado o roto, deje inmediatamente de usarlo. Lea la sección "Cambio de casco" (p.29) para obtener más información. Si su casco se ha caído, el daño puede no ser visible.
- Asegúrese de que no haya partes desgastadas o dañadas. Los componentes plásticos pueden desgastarse con el paso del tiempo. Si encuentra partes desgastadas o dañadas, reemplácelas o compre un casco nuevo. Lea "Repuestos" (p.29) para obtener más información sobre el reemplazo de los repuestos.

▲ Advertencia Si alguna pieza se cayera mientras conduce, su visión resultaría impedida, lo que podría causar un accidente.

- Controle que el sistema de cierre (correa de la barbilla) no está dañado. En caso de estar deshilachado o rasgado, reemplace el casco.
- Asegúrese de que todas las almohadillas estén en su lugar. Tanto las de las mejillas como las de la cabeza deben estar en su lugar.

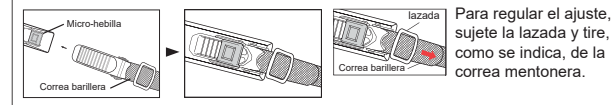
Revise la pantalla

Si la pantalla está rayada o dañada puede reducir la visibilidad. Cámbiela si es necesario. Asegúrese siempre de poder ver lo suficientemente bien para conducir su motocicleta de forma segura.

Ajuste el sistema de cierre

Ajuste el sistema de cierre (correa de la barbilla) debajo de la mandíbula, sin que este cause dolor. La correa no debe quedar suelta y debe estar bien ajustada a la mandíbula. Si el sistema de cierre no está ajustado, el casco puede soltarse o caerse en un accidente.

Micro-hebilla



► Mantenimiento correcto del casco

Limpieza de la calota

▲ Advertencia No aplicar pintura, adhesivos, petróleo u otro tipo de disolventes en este casco.

Para limpiar el casco utilice solamente los métodos aprobados que se enumeran a continuación. La aplicación de otros productos químicos, así como el uso de métodos no aprobados, podría dañar la calota o los interiores del casco. Un casco dañado aumenta el riesgo de que, en caso de accidente, se produzcan lesiones graves o incluso letales.

Acabado brillante. HJC recomienda limpiar su casco con productos diseñados para la limpieza y abrillantado de automóviles. Todos los cascos HJC brillantes tienen una capa transparente de acabado base del tipo usado en automoción. Siga atentamente las instrucciones del producto. Un lustrado excesivo puede causar raspaduras leves que podrían llegar a apagar el brillo del casco. Las etiquetas adhesivas y las calcomanías dejarán residuos de pegamento cuando las quite. Para quitar el residuo de pegamento, utilice algodones embebidos en alcohol. Asegúrese de secar el exceso de líquido inmediatamente y limpie el área con jabón y agua una vez haya quitado el residuo de pegamento. Al frotar para intentar quitar el residuo, no ejerza una presión excesiva; hágalo más bien a base de movimientos suaves.

Acabado mate. Para nuestros cascos con acabado mate (poco brillante), recomendamos emplear agua tibia y un jabón suave. Recorra a una limpieza más completa para la suciedad más profunda. Al limpiar la superficie del casco, no ejerza una presión excesiva ni utilice productos para pulido, ya que eso podría abrillantar la superficie, estropeando así el efecto mate de acabado.

1. No dejar pasar más de un día para limpiar el casco de polvo, bichos o hierbas.

■ Procedimiento de limpieza

- 1) Limpiar el casco con un paño de agua caliente.
- 2) Si permaneciera algún tipo de resto, seque el casco y proceda a quitar el resto con una goma suave.
 - * No usar ningún tipo de alcohol o de disolvente para limpiar el casco porque podría dañarlo.
2. Evitar cualquier tipo de mancha grasienta o de combustible, ya que, una vez producida, es extremadamente difícil limpiarla.

Limpieza interna

Aunque recomendamos cambiar el casco cada 3 o 5 años, la acumulación de sudor, humedad y suciedad pueden deteriorar la tela y la costura causando mal olor. Para lavar las almohadillas desmontables HJC, recomendamos lavarlas a mano. En caso de usar la lavadora, por favor ponerla el modo "Delicado" y dejarlas secar al aire libre. HJC no recomienda el uso de secadora porque puede dañar las almohadillas. Para las partes internas no desmontables, HJC recomienda usar productos anti-bacterianos y contra el moho tales como "Helmet Fresh" o similares.

Limpieza de la ventilación

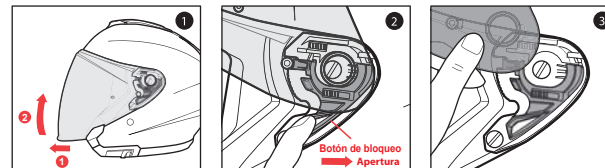
La suciedad y el polvo pueden entrar a través del sistema de ventilación del casco HJC. Las bombas de aire comprimido utilizado para limpieza de los teclados de los ordenadores, pueden usarse para eliminar los residuos del sistema de ventilación. Se aconseja quitar todas las almohadillas desmontables antes de realizar este proceso.

Limpieza de pantalla

Pantalla construida a base de materiales de policarbonato, con un revestimiento de poliuretano resistente a la abrasión. Debe lavarse utilizando una solución diluida de jabón suave y agua tibia. No utilizar jamás agua caliente, agua salada, benceno, disolvente, gasolina o cualquier otro agente agresivo. Tampoco se recomienda el uso de limpiadores comerciales de pantalla dado que pueden afectar a la calidad del material de la pantalla. Al lavar la pantalla, frotar con cuidado para preservar el revestimiento resistente a la abrasión. Cuando sean visibles rayaduras profundas, es altamente recomendable sustituir el casco. Las pantallas tintadas son sólo para "uso diurno" y no son susceptibles de ser usadas por la noche o en condiciones de poca visibilidad.

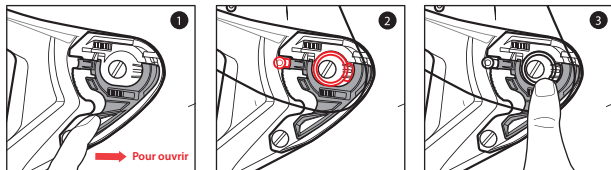
Desmontar la pantalla

1. Tire de la visera hacia delante y luego levántelo completamente.
2. Mueva el cierre de la manija hacia la posición de abierto.
3. La pantalla se soltará automáticamente del mecanismo de engranaje.



Montar la pantalla

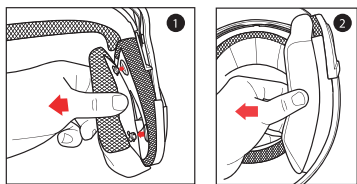
1. Asegúrese de que el cierre de la manija esté en la posición de abierto.
2. Alinee e inserte la parte superior de la guía de protector en la guía del mecanismo de la placa.
3. Con las guías alineadas correctamente, inserte la sección inferior del protector en el mecanismo de la placa. La pestaña de cierre debería encajar con un golpe seco, haciendo bloquear el protector.



⚠ Advertencia

Siempre asegúrese de que las almohadillas del casco estén instaladas antes de emplear el casco. Un casco al que le faltan las almohadillas o que no las tiene instaladas adecuadamente puede aumentar el riesgo de lesiones graves o muerte en un accidente.

Extracción de la almohadilla de la mejilla

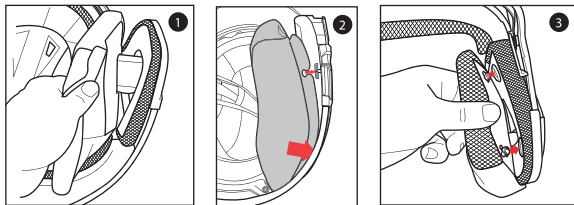


Hay 3 broches que mantienen la almohadilla de la mejilla en su lugar.

1. Levante con suavidad la almohadilla de la mejilla del interior, abriendo los broches.
2. Tome la almohadilla de la mejilla cerca del centro y con suavidad extráigala de la correa de la barbilla.

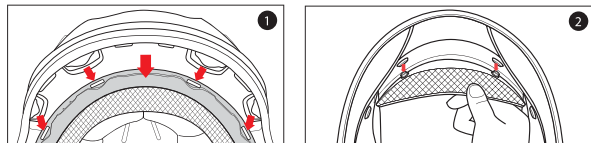
Instalación de la almohadilla de la mejilla

1. Introduzca las correas de la barbilla a través de la abertura en la almohadilla de la mejilla.
2. Alinee y deslice totalmente la pieza de plástico de la espuma de mejilla entre la calota y el EPS.
3. Coger la parte delante y la parte atrás de la platina del acolchonado y separarla de la calota.



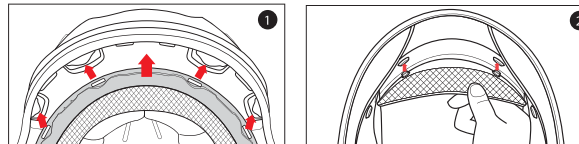
Extracción de la almohadilla de la cabeza

1. Acerque la tela de la almohadilla de la cabeza tanto como sea posible a su base plástica y quítela/levántela del casco. Observe cómo la sección plástica de la almohadilla de la cabeza se alinee con la tira plástica del armazón. Esto lo ayudará a orientarse con la reinstalación.
2. Repeat same at rear.



Instalación de la almohadilla de la cabeza

1. Primero instalar la sección delantera, alineando la calota y el acolchado superior. Los agujeros laterales y centrales han de estar bien alineados. El acolchado debe entrar en la ranura central, y después siga fijando el acolchado hacia los dos lados.
2. Alinee y cierre los dos broches.



⚠ Advertencia

No manipular la gafa solar durante la conducción, puesto que ello podría impedir la visión y provocar un accidente.

No tirar de la gafa solar cuando ya está bajada. La gafa solar podría soltarse, incrementando así el riesgo de una lesión grave o incluso letal en caso de accidente.

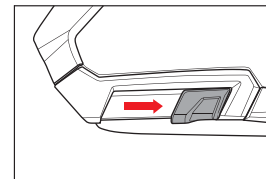
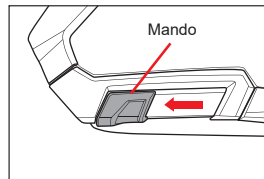
No intente ajustar la gafa solar directamente con las manos. Usar siempre la palanca de la gafa solar.

No usar la gafa solar durante la noche. La gafa solar es de uso únicamente diurno. La gafa solar no proporciona protección para los ojos. Al usar la gafa solar, asegúrese que la pantalla transparente está en posición cerrada.

Funcionamiento de la gafa solar integrada

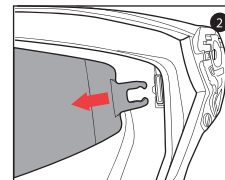
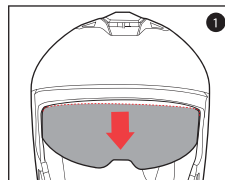
La ilustración muestra la posición de la palanca con la gafa solar subida.

La ilustración muestra la posición de la palanca con la gafa solar bajada.

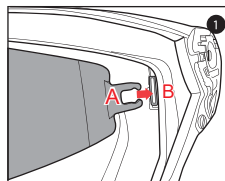


Desmontar la gafa solar

1. Estando bajada la gafa solar, tire suavemente de ella hasta ver su parte superior.
2. Tire suavemente de un lado de la gafa solar como muestra la flecha. (Haga lo mismo en el otro lado)



Montar la gafa solar



1. Inserte la lengüeta 'A' de la gafa solar en la posición 'B'. (Haga lo mismo en el otro lado)

※ Al montar la gafa solar, asegúrese de haberla metido hasta que quede sujeta en 'B'.

Repuestos

⚠ Advertencia El uso de repuestos no fabricados por HJC puede aumentar el riesgo de lesiones graves o incluso letales en caso de accidente. Sólo emplee partes de HJC que estén específicamente diseñadas para funcionar con este casco.

No modifique su casco

El casco HJC está diseñado para ajustarse al estándar ECE R 22-05. Para obtener más información acerca del estándar ECE R 22-05, póngase en contacto con HJC Europa. Si modifica el casco, aumentará el riesgo de que se produzcan lesiones graves o incluso letales. No modifique su casco HJC. Se entiende por modificación:

- realizar perforaciones;
- realizar cortes en el armazón, revestimiento o la correa;
- modificar el sistema de retención, incluyendo el agregar un protector de barbilla;
- extraer piezas;
- pintar o quitar pintura;
- agregar accesorios no fabricados por HJC para este casco.

Para cualquier pregunta acerca de las modificaciones, póngase en contacto con HJC Europa. Los datos de contacto se encuentran en la contracubierta.

Almacenamiento correcto del casco y la visera

⚠ Advertencia Un almacenamiento incorrecto del casco y la visera puede producir daños e incrementar el riesgo de lesión o muerte en caso de accidente. Usted debe:

- Almacenar el casco y la visera en un lugar fresco y seco.
- Mantener alejado el casco y la visera de animales domésticos u otro tipo de animales.
- Mantener el casco y la visera alejados de calores que sobrepasen los 50°C y no dejar encima o cerca de superficies calientes.
- Una exposición a la irradiación solar por un largo periodo de tiempo puede llegar a empalidecer el casco.

Cambio de casco

⚠ Advertencia Los cascos HJC están fabricados con los mejores materiales disponibles para ofrecer un producto de larga duración, pero con el tiempo deberá cambiar su casco. Reemplace su casco de inmediato si:

- Ha sufrido un impacto. El casco está diseñado para UN solo impacto. Un impacto puede romper la calota o comprimir el revestimiento que amortigua el impacto. Puede que no advierta el daño. Cualquier impacto en un choque o de una caída de tan solo 1,20m. es suficiente para romper el casco.
- La calota, el revestimiento o el sistema de cierre del casco resultan dañados. La calota del casco, el revestimiento que amortigua los impactos y el sistema de cierre deben estar en buenas condiciones para garantizar la máxima protección.

Incluso si su casco no se ha dañado, es necesario cambiarlo cada 3 o 5 años según el uso que le dé. Con el tiempo, los rayos UV y el desgaste de los adhesivos y de los productos de limpieza dañarán el casco. Usar un casco dañado puede aumentar el riesgo de lesiones graves o incluso letales en caso de accidente.

Si no está seguro de si debe reemplazar el casco, póngase en contacto con HJC Europa antes de usar nuevamente el casco.

Eliminar el casco

⚠ Advertencia Si compra un nuevo casco, destruya el viejo para asegurarse de que no vuelva a ser utilizado. No venda ni regale su antiguo casco, aunque éste no presente daños. Con el tiempo la espuma protectora del casco se adaptará a los contornos de su cabeza. Si alguien más llega a usarlo, el casco ya no ofrecerá la máxima protección.

Garantía

Por la presente HJC extiende al comprador de un casco HJC una garantía limitada según la cual el casco no posee fallos materiales ni de fabricación.

Cobertura

Esta garantía es aplicable solo a defectos de fabricación y su periodo de validez varía según cuál sea la gama de casco HJC. Todos los cascos de la gama RPHA tienen una garantía de 5 años desde la fecha de compra, o de 7 años desde la fecha de fabricación (la que venza primero). Todos los cascos de las demás gamas tienen una garantía de 3 años desde la fecha de compra, o de 5 años desde la fecha de fabricación (la que venza primero). La garantía no se aplica a aquellos problemas surgidos de un maluso, negligencia, modificaciones, accidentes, etc. por parte del usuario. Los cambios de tono de los colores fluorescentes no están sujetos a garantía al ser una característica propia de este tipo de colores el que puedan empalidecer o degradarse según el entorno del usuario.

Limitación de responsabilidad

Toda garantía de comercialización y toda garantía implícita no se reconocen en la presente. Además, HJC no se hará responsable de ningún daño resultante.

Procedimiento

Para recibir la garantía, debe llevar su casco, junto con el recibo en el que figura la fecha de compra, así como una breve nota describiendo el problema, su nombre y su número de teléfono, al distribuidor HJC autorizado que le vendió el casco.

Importanti informazioni di sicurezza

Attenzione

Le istruzioni di questo manuale sono disegnate apposta per permetterti di scegliere il giusto casco, indossarlo correttamente, prendertene cura, e sapere dove riporlo dopo l'utilizzo. Trascurare queste istruzioni potrebbe incrementare il rischio di un grave infortunio o di morte in un incidente.

Per ottenere la miglior protezione possibile dal tuo casco, dovresti sempre attenerti alle seguenti istruzioni:

- Indossa il casco mentre guidi;
- Tieni il tuo casco in maniera corretta per evitare pericoli accidentali;
- Guida in maniera sicura - non rischiare solo perché usi un casco.

Sebbene il tuo casco HJC sia designato per ridurre o prevenire alcuni infortuni se indossato, nessun casco può proteggerti da tutti i possibili o prevedibili impatti. Per esempio, il tuo casco non ti protegge da infortuni al collo o alla colonna vertebrale. Inoltre, non vi è alcuna garanzia che il vostro casco prevenga lesioni alla zona della testa che è ricoperta. Anche un incidente a bassa velocità può provocare gravi lesioni o la morte.

Scegliere il giusto casco

Attenzione Questo casco non ti fornisce la protezione o la copertura che danno i caschi integrali o quelli jet a tre quarti. Se necessiti di più protezione rispetto a quella fornita da questo casco, ti consigliamo un casco integrale o uno jet a tre quarti.

Attenzione Non comprare mai caschi usati o prenderne in prestito da altri. Con il tempo la gomma protettiva dei caschi si adatta alla forma della testa del proprietario. Un casco usato o preso in prestito può non offrire la stessa protezione di un casco nuovo.

Attenzione Indossare un casco di dimensioni errate può aumentare il rischio di un serio infortunio oppure la morte in un incidente. Un casco troppo largo per la tua testa si può dislocare o addirittura togliere in un incidente. Per scegliere il casco di giuste dimensioni per la tua testa, segui queste istruzioni:

1. Mesurez votre tête : utilisez un mètre à couturière pour mesurer le tour de tête. Placez celui-ci à environ 2,5 cm au-dessus des sourcils.
2. Utilisez la grille de tailles pour trouver la taille de casque qui correspond le mieux à votre tour de tête. Si votre tour de taille est entre deux tailles, essayez d'abord la taille au-dessus puis, la taille en-dessous de celle mesurée.

TABELLA TAGLIE

	XS	S	M	L	XL	2XL
Misura del cappello	6 3/4 - 6 7/8	6 7/8 - 7	7 1/8 - 7 1/4	7 1/4 - 7 3/8	7 1/2 - 7 5/8	7 3/4 - 7 7/8
Centimetro	54-55	55-56	57-58	58-59	60-61	62-63
Pollice	21 1/4 - 21 5/8	21 5/8 - 22	22 1/2 - 22 7/8	22 7/8 - 23 1/4	23 5/8 - 24	24 3/8 - 24 3/4

Attenzione

La tabella delle taglie è soltanto di riferimento. Provare sempre il Casco e seguire le istruzioni di questo manuale per una misura giusta.

3. Provat il casco afferrando il cinturino per infilare completamente il casco sulla tua testa, assicurandoti che la parte superiore della tua testa sia in contatto con la parte interna superiore del casco.
4. Controlla che ci sia un'aderenza perfetta. Per assicurarsi che il casco sia della giusta misura, assicurati che:
 - La fodera interna del casco aderisca perfettamente alla tua testa.
 - L'imbottitura superiore prema con fermezza sulla tua testa.
 - I guanciali devono toccare le tue guance.
 - Non ci sia spazio attorno alla tua fronte sotto la fodera interna.

Puoi controllarlo provando ad inserire le tue dita. Se il casco non aderisce perfettamente, provane uno più piccolo.

5. Controlla il tuo campo visivo mentre provi un casco. Alcuni caschi possono ostruire o bloccare la tua visione quando guardi a sinistra, destra, su o giù.

Attenzione Accertati sempre che tu possa vedere bene a sufficienza per guidare in sicurezza il tuo motociclo.

6. Prova l'aderenza del casco ponendo le tue mani su entrambi i lati del casco. Mantenendo la tua testa il più possibile ferma, prova a ruotare il casco da sinistra verso destra, e poi su e giù. Se senti che l'imbottitura interna non aderisce alla testa, il casco è troppo grande. Prova una taglia più piccola. Dovresti avvertire che il casco sposta la superficie della testa e della faccia quando provi a muovere il casco.



7. Allaccia il sistema di chiusura (il cinturino) più stretto possibile sotto la tua mascella senza sentir dolore. Non ci deve essere lasco nella cintura, e la cintura deve essere appoggiate alla mascella. Guarda la pagina 31-32.

8. Prova il sistema di chiusura (cinturino)

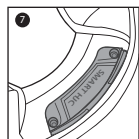
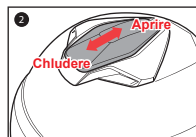
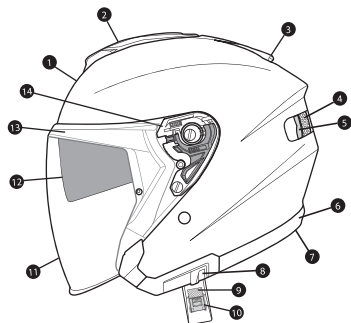
- Metti le tue mani sulla parte posteriore del casco e prova a togliere il casco ruotandolo in avanti.
- Metti le mani sul frontale del casco sopra la tua fronte (oppure alla sicura del mento) e prova a toglierti il casco ruotandolo all'indietro.



Attenzione Se il casco si stacca o si sposta sopra gli occhi, provare un'altra taglia o un altro modello o marca. Dovete essere in grado di vedere il bordo nel vostro campo visivo superiore.

Ripeti le istruzioni da 3 a 8 fino a trovare un casco che di adatti perfettamente e con sicurezza alla tua testa.

▣ Specifications



1. Calotta esterna
2. Presa d'aria superiore
3. Presa d'aria posteriore
4. Calotta interna in poliuretano espanso
5. Rivestimento interno
6. Rifinitura di gomma
7. Cover Bluetooth
8. Leva per l'occhiale da sole
9. Cinturino sottogola
10. Chiusura micrometrica
11. HJ-34 Visiera
12. HJ-V9 Occhiale da sole
13. Guarnizione della visiera
14. Meccanismo visiera

▣ Usare il vostro casco correttamente

▲ Attenzione Per ridurre il rischio di seri danni o morte e per evitare danni al vostro casco :

- Non regolare mai gli accessori del vostro casco mentre guidate - Regolate il casco solo da fermi.
- Non far mai cadere il casco - Far cadere il vostro casco può causare la rottura della calotta o danneggiare lo strato protettivo. Il danno può non essere visibile. Il vostro casco è stato progettato per UN impatto. Fare riferimento a "sostituzione del casco" (p. 35) per maggiori informazioni o per cosa fare dopo aver fatto cadere il casco.
- Non indossare mai niente tra la vostra testa ed il vostro casco - Questo potrebbe ridurre l'efficacia del vostro casco.
- Non agganciare o tenere il vostro casco su nessun oggetto inclusi gli specchietti e lo schienale - Così facendo si può danneggiare lo strato protettivo del casco oppure il rivestimento.
- Non usare mai repellente per gli insetti sul casco o intorno ad esso - Il repellente per insetti può danneggiare la barriera, la calotta, lo strato protettivo e altri componenti del vostro casco.
- Non esporre mai il casco alla benzina o fumi di benzina - La benzina può danneggiare la protezione, la calotta, lo strato protettivo e altri componenti del vostro casco.
- Non usare mai una visiera protettiva scura o colorata di notte o in condizioni di scarsa visibilità.
- Se avete domande su quali sostanze possano danneggiare il vostro casco vi preghiamo di contattarci.
- Indossare sempre la protezione per gli occhi - Se non usate un casco con la visiera, usare sempre la protezione per gli occhi durante la guida. Bloccare sempre la visiera al suo posto mentre guidate.
- Fare sempre attenzione ai rumori - Il vostro casco può distorcere il vostro udito. In ogni caso il vostro casco non è una forma di protezione dell'udito.
- Tenere sempre il vostro casco nell'apposito contenitore quando non lo usate per ridurre i danni accidentali alla superficie.

▲ Attenzione Per ridurre il rischio di incidenti seri o morte, usare sempre il vostro casco in maniera corretta.

Ispezionare il vostro casco

Per assicurarsi che il vostro casco sia sempre nelle migliori condizioni per la massima protezione, ispezionate sempre il vostro casco prima di partire :

- Controllare la visiera e il suo meccanismo - stringere le viti del meccanismo di fissaggio se necessario. Assicurarsi di non stringere troppo le viti. Le viti con la testa di plastica si possono rompere e le viti di plastica possono spanare i manicotti delle viti se strette troppo.
- Controllare eventuali danni al casco. Se il vostro casco risulta danneggiato o rotto, smettere di usarlo immediatamente. Leggere la sezione "Sostituzione del casco" (p. 35) per ulteriori informazioni. Se il casco vi è caduto, il danno potrebbe anche non essere visibile.
- Controllare eventuali parti danneggiate o consumate. I componenti di plastica si possono consumare con il tempo. Se trovate parti danneggiate o consumate, sostituitele oppure comprate un nuovo casco. Vedere "Parti di ricambio" (p. 35) per informazioni sulla sostituzione delle parti.

▲ Attenzione Se alcune parti cadono mentre guidate, la vostra visione potrebbe essere preclusa causando magari un incidente.

- Controllare il sistema di chiusura (cinturino) per eventuali danni. Se si è lacerata o spezzata, sostituire il casco.
- Controllare che tutte le imbottiture siano a posto. Devono essere a posto entrambi i guanciali e l'imbottitura superiore.

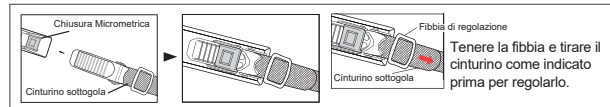
Controllare la vostra visiera

Se la visiera è strisciata o danneggiata può ridurre la visibilità - sostituire se necessario. Assicurarsi sempre di vederci abbastanza bene per poter usare in sicurezza la vostra moto.

Allacciare il sistema di bloccaggio

Allacciare il sistema di bloccaggio (sottogola) il più stretto possibile sotto la vostra mandibola senza farvi male. Non ci devono essere laschi nella cinghia, e il sottogola deve essere perfettamente aderente alla vostra mandibola. Se il sistema di bloccaggio non è stretto, il vostro casco può spostarsi e addirittura togliersi durante un incidente.

Chiusura Micrometrica



▣ Manutenzione corretta del vostro casco

Pulizia della calotta

▲ Attenzione Non applicare vernice, adesivi, benzina o altri solventi su questo casco.

Per pulire il proprio casco si prega di utilizzare solo ed esclusivamente i seguenti metodi. L'uso di altri prodotti chimici o metodi non approvati può danneggiare la calotta del casco o la protezione. Un casco danneggiato può incrementare il rischio di infortunio serio o morte in un incidente.

Finiture lucide. HJC raccomanda di pulire il vostro casco con prodotti appositi per la pulizia e la lucidatura delle automobili. Tutti i caschi HJC sono rifiniti con rivestimenti base per automobili e rivestimenti lucidi. Materiali di gomma possono essere usati per una pulizia più profonda per rimuovere parecchi graffi e strisciature. Seguire le istruzioni del prodotto diligentemente. La lucidatura eccessiva con materiali di gomma può causare delle leggere abrasioni che potrebbero rovinare la rifinitura del vostro casco. Gli adesivi e decalcomanie lasceranno un residuo adesivo quando rimossi. Per rimuovere questo residuo adesivo, usare tamponi di alcol. Accertarsi di togliere il liquido in eccesso e di pulire l'area con acqua e sapone una volta rimosso il residuo adesivo. Non premere troppo mentre si strofina nel tentativo di rimuovere il residuo adesivo, preferire piuttosto ripetuti trattamenti leggeri.

Finiture opache. Per i nostri caschi con finiture opache (non lucide), raccomandiamo di usare acqua calda e sapone gentile. Ripetere l'operazione per lo sporco più difficile. Non premere troppo con materiali di gomma mentre si pulisce la superficie altrimenti si potrebbe avere un effetto "lucente" tale da rovinare la finitura opaca.

1. Si consiglia di pulire i caschi dalla polvere, insetti o residui d'erba entro un giorno.

■ Metodo di pulizia

- 1) Pulire il casco con un panno morbido e acqua calda.
- 2) In caso di residui persistenti, asciugare il casco e rimuoverlo con gomma per cancellare.
 - * Per pulire il casco, non utilizzare alcool o solventi perché possono danneggiare la vernice.
2. Evitare il contatto con l'olio in quanto è estremamente difficile da pulire.

Pulizia dell'interno

Sebbene raccomandiamo di cambiare il casco ogni 3-5 anni, l'accumulo di sudore, umidità e sporco possono deteriorare il tessuto e le cuciture e questo può causare odori sgradevoli. Per lavare le imbottiture rimovibili HJC, HJC raccomanda il lavaggio a mano. Se si decide di usare una comune lavatrice, HJC raccomanda l'utilizzo del programma per capi delicati ed asciugatrice. HJC non raccomanda l'asciugatura veloce degli interni, al fine di non danneggiare i materiali. Per gli interni non rimovibili, si raccomanda di usare prodotti antibatterici come "Helmet Fresh" o prodotti equivalenti.

Pulizia del foro di aerazione

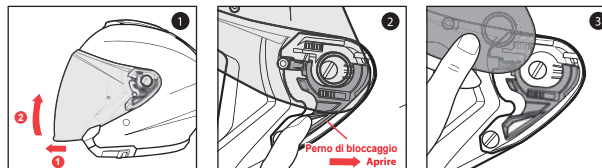
Sporco e detriti si possono formare dentro il sistema di ventilazione del vostro casco HJC. Spray ad aria compressa come quelli usati per pulire le tastiere dei computer possono essere usati per espellere i detriti dal sistema di ventilazione. Si raccomanda di rimuovere tutte le imbottiture rimovibili prima di procedere.

Pulizia della visiera

La visiera del casco è in materiale policarbonato con un rivestimento in poliuretano per resistere alle abrasioni. Per la pulizia, utilizzare una soluzione delicata di sapone neutro e acqua calda. Mai usare acqua bollente, acqua salata, benzene, solventi o altri agenti aggressivi. Inoltre si sconsiglia l'utilizzo di detergenti per visiere comunemente in commercio, in quanto possono avere effetti sulla qualità dei materiali. Trattare con cura la visiera durante la pulizia per evitare di rovinare il rivestimento anti-abrasione. Quando sono presenti dei graffi ben visibili, è consigliabile sostituire la visiera del casco. Le visiere scure (fume) sono concepite per uso diurno e non sono da utilizzare per uso notturno o in condizioni di scarsa visibilità.

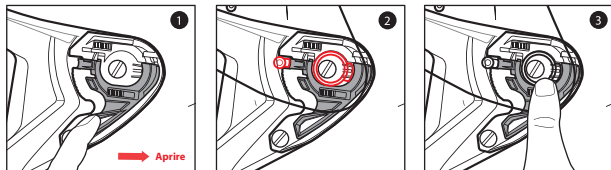
Rimozione della visiera

1. Tirare leggermente in avanti la visiera, quindi sollevarlo completamente.
2. Spostare la leva di bloccaggio in posizione "open".
3. La visiera uscirà automaticamente dal meccanismo.



Installazione della visiera

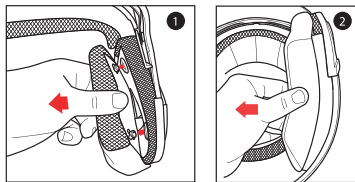
1. Spostare la leva di bloccaggio in posizione "open".
2. Allineare la visiera con il meccanismo, come da illustrazione.
3. Premere la visiera nel meccanismo.



⚠️ Attenzione

Verificare sempre che le imbottiture del casco siano installate prima di usarlo. Un casco con imbottiture installate male o addirittura assenti può incrementare il rischio di un serio infortunio o la morte in un incidente.

Rimozione dei guanciali

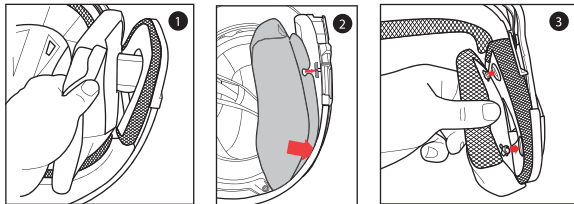


Ci sono 3 cinghie che tengono i guanciali al loro posto.

1. Levare gentilmente il guanciaie dall'interno, rilasciando le cinghie.
2. Afferrare il guanciaie vicino al baricentro e liberarlo gentilmente dalla chiusura a scatto per il mento.

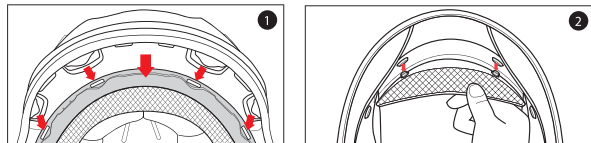
Installazione dei guanciali

1. Inserire le cinghie per il mento attraverso l'apertura del guanciaie.
2. Allineare e disincrociare totalmente la piastra di plastica della schiuma di mezzina tra la calotta e l'EPS.
3. Chiudere i 3 bottoni.



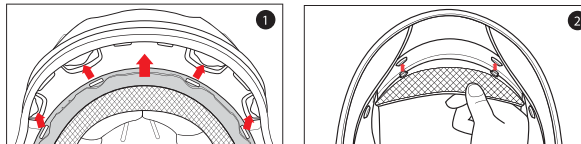
Rimozione dell'imbottitura a corona

1. Afferrare il tessuto dell'imbottitura a corona il più possibile verso la sua base di plastica e tirare fuori dal casco. Notare come le sezioni di plastica dell'imbottitura a corona si allineano con i manicotti della calotta. Questo vi sarà di aiuto quando dovrete reinstallarla.
2. Ripetere la stessa operazione per il retro.



Installazione dell'imbottitura a corona

1. Inserire la sezione frontale allineando la base in plastica e l'inserto dell'imbottitura, assicurandosi che i fori centrali e laterali siano correttamente posizionati. Premere l'inserto dell'imbottitura (parte centrale) verso il foro creato all'interno della calotta, ripetendo l'operazione su entrambi i lati.
2. Far combaciare i bottoni di chiusura a scatto e premere per farli agganciare.



⚠️ Attenzione

Si consiglia di non regolare la posizione dell'occhiale interno durante la guida, in quanto potrebbe influire sulla vostra visibilità e potrebbe causare incidenti.

Non tirare giù manualmente l'occhiale interno quando è già completamente abbassato. Il visierino potrebbe staccarsi dalla sua posizione e potrebbe quindi aumentare le possibilità di grave infortunio o morte in caso di incidente.

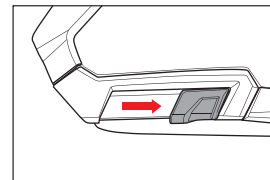
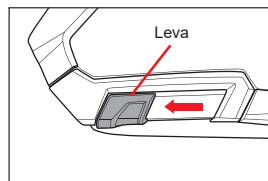
Non cercare di regolare l'occhiale interno con le mani. Usare sempre l'apposito meccanismo.

Non usare l'occhiale interno di sera. L'occhiale è solo per uso diurno. L'occhiale non fornisce protezione per gli occhi. Quando si usa l'occhiale, assicurarsi che la visiera sia chiusa.

Come azionare l'occhiale interno

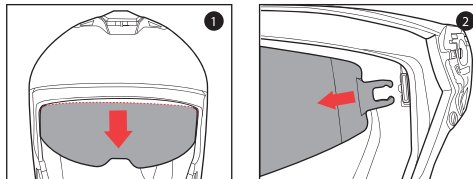
L'immagine qui a sinistra mostra l'occhiale interno in posizione alzata.

L'immagine qui a sinistra mostra l'occhiale interno in posizione abbassata.



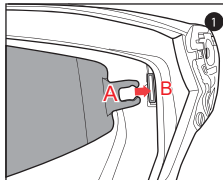
Rimozione dell'occhiale da sole integrato

1. Quando l'occhiale da sole è abbassato, tiratelo delicatamente fino a quando non vedere il lato superiore.
2. Tirate delicatamente un lato dell'occhiale, come indicato dalla freccia (ripetere sull'altro lato).



Installazione dell'occhiale da sole integrato

1. Inserire il gancio dell'occhiale da sole 'A' nella posizione 'B' (ripetere su entrambi i lati).



※ Quando si installa l'occhiale da sole, assicurarsi di farlo scorrere all'interno della sede 'B'.

Parti di ricambio

⚠️ Attenzione

L'uso di parti di ricambio non fabbricate da HJC può incrementare il vostro rischio di serio infortunio o morte in un incidente. Usare solo parti HJC che sono specificatamente progettate per questo casco.

Non modificare il vostro casco

Il vostro casco HJC è progettato per soddisfare gli standard ECE R 22-05. Contattare HJC Europe per maggiori informazioni riguardo gli standard ECE R 22-05. Modificare il vostro casco può incrementare il rischio di infortunio serio o morte durante un incidente. Non modificare il vostro casco HJC. Le modifiche includono i seguenti :

- scavare buchi;
- tagliare la calotte, la protezione o le cinghie;
- modificare il sistema di ritenzione, incluso aggiungere un para-mento;
- rimuovere parti;
- la pittura; e
- attaccare accessori che non sono fabbricati da HJC per questo casco.

Se avete domande riguardo le modifiche, contattate HJC. Vedere dietro per le informazioni sui contatti.

🔍 Conservazione corretta del casco e della visiera

⚠️ Attenzione

Un casco e una visiera conservati in modo errato possono danneggiarsi e aumentare il rischio di lesioni gravi o morte in caso di incidente. Dovreste:

- Conservare casco e visiera in un luogo fresco e asciutto,
- Tenere il casco e la visiera lontano da animali domestici e altri animali,
- Tenere il casco e la visiera lontano da fonti di calore superiori a 50°C e non posizionarsi su o vicino a superfici calde.
- Se il casco viene lasciato esposto al sole per lunghi periodi, c'è la possibilità

🔍 Sostituzione del casco

⚠️ Attenzione

Sebbene il vostro casco HJC sia costruito con i migliori materiali disponibili per offrirvi un prodotto duraturo nel tempo, potrebbe anche aver bisogno di una sostituzione. Sostituire il vostro casco immediatamente se:

- Ha subito un impatto. Il vostro casco è stato progettato per UN impatto. Un impatto può rompere la calotta esterna o comprimere la protezione per l'assorbimento degli urti. Potreste anche non essere in grado di vedere il danno. Un qualsiasi impatto in un incidente oppure la sola caduta del casco da un'altezza di circa un metro è sufficiente per danneggiare il casco.
- a calotta, la visiera o il cinturino sono danneggiati. La calotta del casco, la protezione per l'assorbimento degli urti e il sistema di ritenzione devono essere in buone condizioni per assicurarvi la miglior protezione possibile.

Anche se il vostro casco non è stato danneggiato, necessita di una sostituzione ogni 3-5 anni, a seconda di quanto spesso viene usato. Con il tempo, i raggi UV e l'usura degli adesivi e dei componenti danneggeranno il vostro casco. Indossare un casco danneggiato può incrementare il rischio di infortunio serio o morte durante un incidente.

Se non siete sicuri sulla necessità o meno di dover sostituire il casco, contattate HJC prima di usare nuovamente il casco.

Smaltimento del casco

⚠️ Attenzione

Se comprate un nuovo casco, distruggete il vecchio per assicurarvi che non possa essere riusato. Non vendere o dare via il vecchio casco, anche se non è stato danneggiato. Con il tempo lo strato protettivo del casco si adatterà al contorno della vostra testa. Se qualcun altro usasse il vostro casco non avrebbe la stessa protezione.

🔍 Garanzia

HJC con il presente estende una garanzia limitata al compratore di un casco HJC che il casco in questione è senza difetti di materiale e fabbricazione.

Copertura

Questa garanzia è valida solo per i difetti del produttore e il periodo di garanzia varia tra i modelli HJC. La serie RPHA garantisce fino a 5 anni dalla data di acquisto o 7 anni dalla data di produzione, mentre tutti gli altri modelli garantiscono fino a 3 anni dalla data di acquisto o 5 anni dalla data di produzione. (La prima a verificarsi) La presente garanzia non si applica a problemi derivanti da uso improprio, negligenza, modifiche, incidenti, ecc. di chi lo indossa. Un cambio di colore fluorescente non è soggetto a garanzia in quanto si tratta di una caratteristica tipica del colore fluorescente; potrebbe sbiadire o degradarsi a seconda dell'ambiente in cui viene utilizzato.

Limitazione della garanzia

Qualsiasi garanzia di commerciabilità e qualsiasi garanzia implicita con il presente vengono espressamente escluse.

In aggiunta, HJC non potrà essere ritenuta responsabile per nessun danno consequenziale.

Procedura

Per procedere con la richiesta di garanzia, prendere il casco e recarsi presso il rivenditore autorizzato HJC dov'è stato acquistato il casco, presentando la ricevuta che attesta la data dell'acquisto del prodotto, ed una nota contenente i vostri dati anagrafici ed una descrizione del problema riscontrato.

Belangrijke Veiligheidsinformatie

⚠ Waarschuwing

De instructies in deze handleiding zijn samengesteld om u te helpen de juiste helm te kiezen, het op een correcte wijze te dragen, het te onderhouden en om te weten wanneer het tijd is om een nieuwe helm aan te schaffen. Indien u deze instructies niet opvolgt bestaat het risico dat u ernstig gewond raakt of kunt overlijden in het geval van een ongeluk. U zou de volgende punten alijd op moeten volgen zodat uw helm u zoveel mogelijk bescherming biedt:

- Draag de helm tijdens het rijden;
- Ga voorzichtig met uw helm om zodat onvoorziene schade voorkomen wordt;
- Rij voorzichtig - neem geen risico's door het feit dat u een helm draagt.

Ofschoon uw HJC helm ontworpen is om enig letsel te voorkomen wanneer gedragen, bestaat er geen helm die u voor alle mogelijke of bedenkbare impacten beschermt. Uw helm beschermt u bijvoorbeeld niet tegen ruggegraat of nek letsel. Er is geen garantie dat de helm letsel kan voorkomen in het gebied rondom om uw hoofd dat afgedekt is. Een ongeluk op lage snelheid kan leiden tot serieus letsel of overlijden.

De juiste helm selecteren

⚠ Waarschuwing Deze helm biedt niet veel bedekking of bescherming als een helm die uw volle of driekwart van uw gezicht bedekt. Indien u meer bescherming wenst dan dat deze helm u aanbiedt, zou u een helm moeten kopen die uw volle gezicht of driekwart van uw gezicht bedekt.

⚠ Waarschuwing Koop nooit een gebruikte helm en leen nooit een helm van iemand anders. Na verloop van tijd zal het styropor in de helm zich aanpassen aan de vorm van uw hoofd. Een gebruikte of geleende helm zal mogelijk niet zoveel bescherming bieden als een nieuwe helm.

⚠ Waarschuwing Het dragen van een niet-passende helm vergroot uw kans op letsel of overlijden in het geval van een ongeluk. Een helm die te groot is voor uw hoofd kan losraken of afgeworpen worden tijdens een ongeluk. Volg deze instructies op om de juiste maat helm te kiezen.

1. **Meet uw hoofd;** wikkel een meetlint om uw hoofd ongeveer 2,5cm boven uw wenkbrauwen.
2. Gebruik de tabel hieronder om de juiste maat helm te kiezen die het dichtst bij de omvang van uw hoofd in de buurt komt. Indien de gemeten maat tussen twee helm maten invalt, pas dan eerst de grotere helm en vervolgens de kleinere.

Maat tabel

	XS	S	M	L	XL	2XL
Helm maat	6 3/4 - 6 7/8	6 7/8 - 7	7 1/8 - 7 1/4	7 1/4 - 7 3/8	7 1/2 - 7 5/8	7 3/4 - 7 7/8
Centimeter	54-55	55-56	57-58	58-59	60-61	62-63
Inch	21 1/4 - 21 5/8	21 5/8 - 22	22 1/2 - 22 7/8	22 7/8 - 23 1/4	23 5/8 - 24	24 3/8 - 24 3/4

⚠ Waarschuwing

Het maattabel is een referentie. Pas te allen tijde de helm en volg de instructies van deze handleiding om na te gaan of de helm voor u geschikt is.

3. Pas de helm door de twee kinbanden vast te pakken en de helm volledig op uw hoofd te trekken, zorg ervoor dat de bovenkant van uw hoofd contact maakt met de bovenkant van de helm.

4. **Controleer of de maat correct is;** controleer om er zeker van te zijn dat de helm de juiste maat heeft en of:

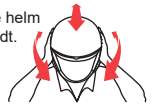
- De voering van de helm comfortabel om uw hoofd heen zit.
- De voering goed op uw hoofd drukt
- De wangkussens met uw wangen contact maken
- Er geen ruimte tussen uw voorhoofd en de voering bevindt, controleer dit door te proberen hier twee vingers tussen te krijgen.

If the helmet does not fit snugly, try on a smaller size.

5. **Controleer uw zichtveld wanneer u een helm uitprobeert;** sommige helmen kunnen uw zichtveld belemmeren wanneer u naar links, rechts, boven of beneden kijkt.

⚠ Waarschuwing Zorg er altijd voor dat uw zicht goed is zodat u veilig op uw motor kunt rijden.

6. Test of de helm geschikt is door beide handen op de zijken van de helm te plaatsen. Probeer de helm van links naar rechts, en van boven naar beneden te draaien terwijl u uw hoofd zo stil mogelijk houdt. Indien u de voering langs uw gezicht voelt glijden, is de helm te groot, probeer een kleinere maat. Wanneer u de helm probeert te draaien zou de helm uw huid mee moeten draaien.



7. **Bevestig het retentie systeem (kinband)** zo strak mogelijk onder uw kaak zonder dat dit pijn veroorzaakt. De riempjes mogen niet los zitten en behoren stevig om uw kaak te zitten. Zie pagina 37-38.

8. **Test het retentie systeem (kinband)**

- Plaats uw handen op de achterkant van de helm en probeer de helm van uw hoofd te duwen door het naar voren te draaien.
- Plaats uw handen op de voorkant van de helm boven uw voorhoofd (of plaats uw handen op de kin) en probeer de helm van uw hoofd te duwen door het naar achteren te draaien.

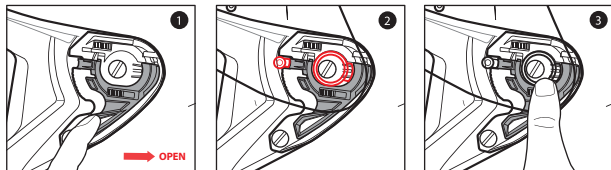


⚠ Waarschuwing Als de helm van het hoofd af komt of over je ogen schuift, pas dan een andere maat, model of merk. Je moet de rand aan de bovenkant van het gezichtsveld kunnen zien.

Herhaal stap 3 t/m 8 totdat u een helm vindt die comfortabel en stevig op uw hoofd zit.

Monteren van het vizier

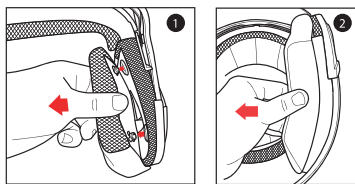
1. Zorg ervoor dat het vergrendelings mechanisme in de open positie staat.
2. Zorg dat het vizier precies schuift in de opening van de bevestigingsset.
3. Als het vizier op zijn plaats zit, kan het onderste gedeelte van het vizier in de bevestigingsset gedrukt worden.



⚠️ Waarschuwing

Controleer altijd alvorens u de helm in gebruik neemt of de helmkussentjes geïnstalleerd zijn. Een helm met missende of op onjuiste wijze geïnstalleerde kussentjes kan de kans op ernstig letsel of overlijden in het geval van een ongeval verhogen.

Wangkussentje losmaken

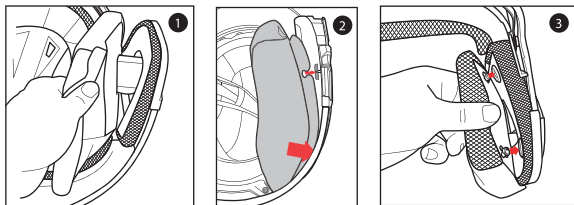


Er zijn 3 drukknopjes die het wangkussentje op zijn plaats houden.

1. Trek het wangkussentje langzaam van het interieur weg, hierbij zullen de drukknopjes loslaten.
2. Pak het wangkussentje in het midden vast en trek deze langzaam vrij van de kinbescherming.

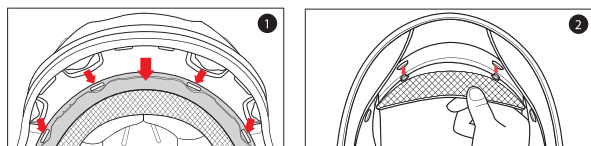
Installatie wangkussens

1. Voer de helmbanden door de opening van het wangkussentje.
2. Plaats het plastic gedeelte van het wangkussen tussen de binnen- en buitenschaal.
3. Klik de drukkers vast in de helmschaal.



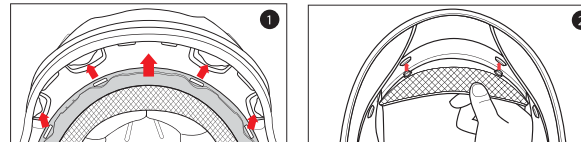
Losmaken van de binnenvoering

1. Pak de binnenvoering vast (zo dicht mogelijk bij het plastic gedeelte dat vastgeklikt zit) en trek deze los.
2. Herhaal hetzelfde proces aan de achterkant.



Installatie van de binnenvoering

1. Leg de binnenvoering in de helmschaal. Druk de twee drukkers aan de achterzijde vast. Vervolgens lijn je het plastic gedeelte dat je losgetrokken hebt uit, en klik deze vervolgens weer vast in de voorzijde van de helmschaal.
2. Plaats het middenkussen op zijn plaats en druk de twee achterste drukknopjes vast.



⚠️ Waarschuwing

Bedien het zonnevizier niet wanneer u aan het rijden bent, het kan mogelijk uw zicht verslechteren en dat kan dan leiden tot een ongeval.

Trek het zonnevizier niet naar beneden wanneer het in de maximale stand staat. Het zonnevizier kan dan los schieten en verhoogt het risico op serieus letsel of zelfs het overlijden tijdens een ongeval.

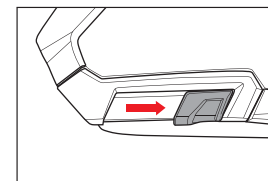
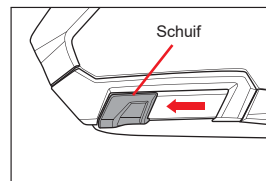
Open / sluit het zonnevizier niet met uw handen maar gebruik altijd het zonneviziermechanisme.

Gebruik het zonnevizier niet tijdens nacht of donkere weersomstandigheden. Het zonnevizier dient alleen gebruikt te worden tijdens daglicht. Het zonnevizier biedt geen bescherming voor uw ogen. U dient te allen tijde het heldere vizier gesloten te hebben wanneer u het zonnevizier gebruikt.

Bediening van het zonneviziermechanisme

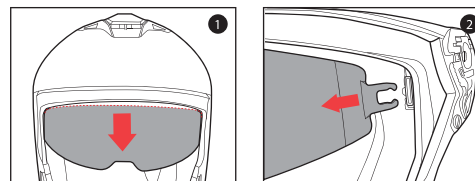
Deze afbeelding toont het zonnevizier mechanisme in de open positie

Deze afbeelding toont het zonnevizier mechanisme in de dichte positie.

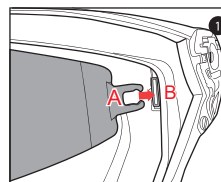


Verwijderen van het zonnevizier

1. Wanneer het zonnevizier geactiveerd is, trek dan aan het zonnevizier totdat u de bovenkant van het zonnevizier ziet.
2. Trek voorzichtig aan één kant van het zonnevizier zoals aangegeven. (herhaal hetzelfde aan de andere kant).



Monteren van het zonnevizier



1. Installeer het zonnevizier gedeelte 'A' in positie 'B'. (herhaal hetzelfde aan de andere kant).

※ Verzeker u ervan dat u het zonnevizier achter de houder "B" is gepositioneerd.

Vervangingsonderdelen

Waarschuwing

Het gebruik van niet door HJC gefabriceerde vervangingsonderdelen kan de kans op ernstig letsel of overlijden in het geval van een ongeluk verhogen. Gebruik slechts HJC onderdelen speciaal gemaakt voor deze helm.

Breng geen aanpassingen aan uw helm aan

Uw helm is ontworpen om te voldoen aan de ECE R 22-05 standaarden. Contacteer HJC Europa voor meer informatie omtrent de ECE R 22-05 standaard. Het aanbrengen van aanpassingen aan uw helm kan de kans op ernstig letsel of overlijden in het geval van een ongeluk verhogen. Breng geen aanpassingen aan uw HJC helm aan. Aanpassingen omvatten het volgende:

- Boren van gaten;
- Snijden in de schaal, voering of banden;
- Het retentiesysteem aanpassen, inclusief het aanbrengen van een kinkapje;
- Verwijderen van onderdelen;
- Verven;
- Het aanbrengen van accessoires niet gefabriceerd door HJC voor deze helm.

Contacteer HJC indien u vragen heeft omtrent aanpassingen. Zie de achterzijde voor contactdetails.

Het correct opbergen van uw Helm en Vizier

Waarschuwing

Een onjuist opgeborgen helm en vizier kunnen beschadigd raken en hierdoor het risico op ernstig letsel of een dodelijk afloop bij een ongeval vergroten. Houd de helm en vizier op:

- Een koele en droge plaats,
- Uit de buurt van huisdieren en andere dieren,
- Uit de buurt van hitte boven 50°C en plaats het niet op of in de buurt van hete oppervlakken.
- Berg de helm veilig op in een donkere, droge kamer wanneer u deze voor een langere tijd niet meer gebruikt.

Vervangen van de helm

Waarschuwing

Hoewel uw HJC helm wordt vervaardigd uit materialen van de hoogst beschikbare kwaliteit om u een duurzaam product aan te bieden, zal deze eventueel vervangen moeten worden. Vervang uw helm onmiddellijk:

- Indien deze een impact ondergaat; uw helm is slechts ontworpen voor één impact. Een impact kan de buitenschaal doen barsten of de impactabsorberende voering ineendrukken. Het is mogelijk dat deze schade niet voor het oog zichtbaar is. Iedere impact in het geval van een ongeluk of het laten vallen van de helm vanaf een afstand van slechts 120 cm is genoeg om uw helm te beschadigen.
- Indien de schaal, de voering of het retentiesysteem is beschadigd; de Schaal van de helm, de impact-absorberende voering en het retentiesysteem dienen zich in goede staat te bevinden zodat zij u de meeste bescherming kunnen bieden.

Zelfs indien uw helm niet beschadigd is dient u deze iedere 3 tot 5 jaar te vervangen, afhankelijk van de gebruiksfrequentie. Na verloop van tijd kunnen UV-stralen, kleverige substanties en het verouderen van de componenten uw helm beschadigen. Het dragen van een beschadigde helm kan de kans op ernstig letsel of overlijden in het geval van een ongeluk verhogen. Indien u niet zeker weet of u uw helm dient te vervangen, neem dan contact op met HJC Europa voordat u de helm weer gebruikt.

Van uw helm ontdoen

Waarschuwing

Indien u een nieuwe helm koopt dient u uw oude helm te vernietigen om er zeker van te zijn dat deze niet nogmaals gebruikt kan worden. Verkoop uw oude helm niet en geef deze niet weg, zelfs als deze niet beschadigd is. Na verloop van tijd zal het styropor in de helm zich aanpassen aan de vorm van uw hoofd. Indien iemand anders de helm in gebruik neemt zal de helm diegene geen optimale bescherming bieden.

Garantie

HJC geeft hierbij een gelimiteerde garantie aan de aankoper van een HJC helm dat deze vrij van materiaal- en fabricagefouten is.

Dekking

Deze garantie is enkel van toepassing indien het een fabrieksfout betreft en de garantietermijn verschilt per HJC model. De RPHA series hebben een garantietermijn van 5 jaar vanaf de datum van aankoop of 7 jaar vanaf de productiedatum, terwijl alle andere modellen een garantietermijn van 3 jaar vanaf de datum van aankoop of 5 jaar vanaf de productiedatum hebben. (Afhankelijk van wat het eerste voorkomt) Deze garantie is niet van toepassing bij schade door gebruik, nalatigheid, modificaties, ongelukken, etc. Een verkleuring van fluorescerende helmen valt niet onder garantie aangezien dit typisch is voor deze kleuren. Dit kan vervagen of minder worden afhankelijk van de omgeving

Disclaimer

Iedere garantie van verhandelbaarheid en iedere geïmpliceerde garantie wordt hierbij uitdrukkelijk ontkent. Hiernaast zal HJC niet aansprakelijk zijn voor de gevolgschaden van om het even welk soort.

Procedure

U kunt als volgt uw garantie claimen: verzamel uw helm, het aankoopbonnetje waarop de dag van uw aankoop vermeld wordt en een kort briefje waarop u de aard van uw probleem omschrijft en uw naam en telefoonnummer vermeld en verzend deze spullen naar de HJC dealer waar u de helm aangeschaft heeft.